



Parcours d'Éducation Artistique & Culturelle

Livret à destination  
des acteurs éducatifs



# CONSTRUISEZ VOTRE PARCOURS!



2022 — 2023



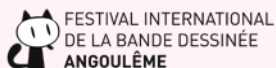


**ANNUAIRE** → PAGE 6

**ATELIERS D'ARTISTES ITINÉRANTS** → PAGE 14

**RÉSIDENCES** → PAGE 26

**INFORMATIONS PRATIQUES** → PAGE 38



→ **GrandAngoulême** a toujours considéré l'éducation à l'art et la pratique artistique comme des facteurs indispensables de construction de soi, d'émancipation et d'épanouissement pour la jeunesse. C'est pourquoi nous avons fait des parcours d'éducation artistique et culturelle (PEAC) l'un des principaux piliers de la politique culturelle de l'agglomération.

C'est d'ailleurs une priorité que nous réaffirmerons au sein de notre nouveau projet de développement culturel ainsi qu'auprès de nos partenaires historiques, le Ministère de la culture et le Ministère de l'éducation nationale.

### → DES PARCOURS ARTISTIQUES POUR TOUS

En 2021-2022, 1866 élèves ont bénéficié d'actions pédagogiques et artistiques, qu'il s'agisse de résidences longues, d'ateliers d'artistes ou de parcours artistiques ou patrimoniaux, avec une volonté affirmée de rencontre des jeunes hors des temps scolaires et le développement de partenariats avec les centres sociaux, maisons des jeunes et de la culture ou accueils de loisirs.

Ces projets sont intrinsèquement liés au désir de nombreux artistes, créateurs, institutions culturelles et écoles de l'image de créer chaque année et en commun, de nouveaux parcours, résidences, ateliers pour les jeunes de l'agglomération.

Ces parcours sont d'ailleurs complétés par les actions pédagogiques existantes, conduites par les établissements culturels de GrandAngoulême, de la ville d'Angoulême ou réalisées en collaboration avec les grands festivals.

### → DÉVELOPPEMENT DES PARCOURS IMAGE POUR L'ÉDITION 2022-2023

Les partenariats construits en 2021 seront renforcés afin d'élargir l'offre associée au cinéma d'animation et à la bande dessinée, permettant ainsi aux jeunes d'affûter leur sens critique comme artistique et de profiter de la situation exceptionnelle du territoire, à la fois capitale mondiale de l'«Image», deuxième pôle européen de production de cinéma d'animation et creuset de l'une des communautés d'auteurs de bande dessinée la plus importante de France.

Les auteurs et les créateurs sont les maillons essentiels de ce florilège d'expériences artistiques qui viendront bientôt mailler les parcours des jeunes angoumoisins et angoumoises; c'est la raison pour laquelle, comme pour chaque édition, nous avons décidé de collaborer avec des artistes du territoire pour concevoir ce livret.

Cette année nous avons laissé carte blanche à la talentueuse dessinatrice Mai Li Bernard et à Édouard Mempoite, directeur artistique, pour réaliser l'univers graphique de ce livret. Un grand merci à eux pour leur travail remarquable!



**Xavier Bonnefont**  
Président de GrandAngoulême

**Gérard Desaphy**  
Vice-président en charge de la culture

# CYCLE DE CONFÉRENCES



De septembre 2022 à juin 2023, le cycle de conférences vous proposera des rendez-vous autour de l'Éducation des arts et de la culture.

Les conférences sont ouvertes au grand public.  
Le programme sera disponible à la rentrée de septembre 2022.

À consulter également :

Site internet de GrandAngoulême : [www.grandangouleme.fr/sortir-et-decouvrir/culture/peac](http://www.grandangouleme.fr/sortir-et-decouvrir/culture/peac)  
Facebook GrandAngoulême Culture : [www.facebook.com/grandangoulemeculture](https://www.facebook.com/grandangoulemeculture)  
Inscription : [i.debridiers@grandangouleme.fr](mailto:i.debridiers@grandangouleme.fr)

# PEAC : MODE D'EMPLOI !



## → ANNUAIRE

La partie « **Annuaire** » présente les établissements culturels partenaires de la démarche des Parcours d'éducation artistique et culturelle pour l'année scolaire 2022-2023, proposant une offre jeune public en temps scolaire et hors temps scolaire.

Seuls les **types de médiation** sont présentés ici, sans entrer dans le détail de chacun des projets.

Il appartient aux enseignants et animateurs intéressés de prendre contact et s'inscrire auprès de chaque établissement concerné pour tout projet, et connaître en détails leurs propositions de médiation.

Vous retrouverez au fil des pages suivantes les noms des structures et des référents pédagogiques au sein de chacune d'elles.

## → LES ATELIERS D'ARTISTES ITINÉRANTS

La partie « **Les ateliers d'artistes itinérants** » propose des parcours thématiques, stages ou projets spécifiques menés par des compagnies, artistes locaux ou associés, à destination des enseignants et animateurs qui le souhaitent.

Des artistes se déplacent jusqu'à 8h, en plusieurs fois, dans votre classe ou votre centre de loisirs, pour mener un projet artistique ou sensibiliser les jeunes à une œuvre.

Le Conservatoire Gabriel-Fauré et le service Pays d'art et d'histoire proposent également des ateliers et parcours tout au long de l'année.

## → RÉSIDENCES

La partie « **Résidences** » : 9 résidences d'artistes en 2022-2023.

Soit 15h d'interventions artistiques par classe/groupe sur plusieurs semaines de l'année scolaire.



# ANNUAIRE



## L'ALPHA

Médiathèque de  
GrandAngoulême

Lieu de médiations culturelles et de toutes les rencontres, la médiathèque L'Alpha se déploie sur quatre niveaux, du jardin à la terrasse du dernier niveau, en passant par les mondes « Imaginer », « Créer » et « Comprendre ».

### Type de médiations proposées

– visites découvertes ; visites parcours au cœur des animations ; séances lecture.

### Inscrivez-vous !

– Benoit Crevits  
[b.crevits@grandangouleme.fr](mailto:b.crevits@grandangouleme.fr)  
Tél. : 05 45 94 56 00  
1, rue Coulomb - 16000 Angoulême

### Modalités d'inscription

– Réservation indispensable.  
Retrouvez la programmation culturelle de l'Alpha  
[www.lalpha.org](http://www.lalpha.org)

→



## RÉSEAU PAPILLON LECTURE

Le réseau Papillon-Lecture est composé des bibliothèques de Mouthiers-sur-Boëme, Sireuil, Claix, Trois-Palis, Voeuil-et-Giget et Rouillet-Saint-Estèphe. Elles proposent tout type de ressources documentaires et d'accès à internet, avec un catalogue en ligne et des ressources numériques en ligne.

### Type de médiations proposées

– Visites des bibliothèques, découverte des collections et du fonctionnement des bibliothèques, recherche documentaire thématique, séances de lectures d'albums et de contes, médiation autour du livre, kamishibais, tapis lectures, découvertes d'expositions...

### Inscrivez-vous !

– Mélanie Ducournau  
[m.ducournau@grandangouleme.fr](mailto:m.ducournau@grandangouleme.fr)  
Tél. : 05 45 67 89 47  
Place Petite Rosselle  
16440 Mouthiers-sur-Boëme  
[www.papillon-lecture.fr](http://www.papillon-lecture.fr)

### Modalités d'inscription

– Les collectivités doivent faire part de leurs souhaits d'accueils à chaque début de semestre pour l'établissement d'un planning semestriel. Vous pouvez nous contacter tout au long de l'année pour des constructions de projets.

→



## LE CONSERVATOIRE

Gabriel-Fauré  
GrandAngoulême

Établissement classé à rayonnement départemental par l'État, le Conservatoire Gabriel Fauré vous propose de découvrir les disciplines artistiques enseignées au conservatoire : musique, danse et théâtre.

Actions de formation, réalisation de projets d'action culturelle, projets en lien avec l'Éducation Nationale, projets ponctuels ou récurrents sur une à deux années scolaires : sensibilisation à la musique, la danse et le théâtre à travers des concerts, le programme des « Viens Voir la Musique, la Danse et le Théâtre » - VVMDT

### Inscrivez-vous !

–  
Place Henri-Dunant - BP 40233  
16007 Angoulême CEDEX  
Tél. : 05 45 95 21 69  
Anaël Tribot - DSDEN 16  
Tél. : 05 17 84 02 25  
[cpd.musique16@ac-poitiers.fr](mailto:cpd.musique16@ac-poitiers.fr)

### Modalités d'inscription

–  
Site internet de la DSDEN 16 + « Inscription facile »  
[www1.ia16.ac-poitiers.fr](http://www1.ia16.ac-poitiers.fr)

→



## LA NEF

GrandAngoulême

La Nef, salle de spectacles dédiée aux musiques actuelles, est un lieu de référence en termes de diffusion de concerts (50 annuels), d'accompagnement d'artistes en voie de professionnalisation et de pratiques de musiques actuelles (4 studios de répétition et d'enregistrement, 500 musiciens réguliers).

### Type de médiations proposées

–  
Visites de l'établissement, découverte de ses métiers, rencontres d'artistes, ateliers, Diabolo Nef (programmation spécialisée jeune public).

### Inscrivez-vous !

–  
Adeline Sourisseau  
Tél. : 05 45 25 97 00  
[a.sourisseau@lanef-musiques.com](mailto:a.sourisseau@lanef-musiques.com)  
Rue Louis Pergaud - 16000 Angoulême

### Modalités d'inscription

–  
Demande par mail

→



## SERVICE PAYS D'ART ET D'HISTOIRE

GrandAngoulême  
Pays d'art et d'histoire  
de l'Angoumois

Le service Pays d'art et d'histoire de GrandAngoulême a pour mission de gérer le label Pays d'art et d'histoire de l'Angoumois.

### Type de médiations proposées

–  
Projets de classe (de 5 à 8 séances de 1h30 à 2h) : visites guidées et interventions en classe (diaporamas, ateliers, utilisation d'outils pédagogiques, manipulations de maquettes pédagogiques, découverte de documents anciens, réalisations graphiques...)  
Restitutions autour de la découverte des patrimoines, de l'histoire et des arts, de l'architecture et du cadre de vie.  
Hors projets à l'année : visites, diaporamas et ateliers possibles (moins de 4 séances).  
Agrément de l'Éducation nationale et du Ministère de la Culture.

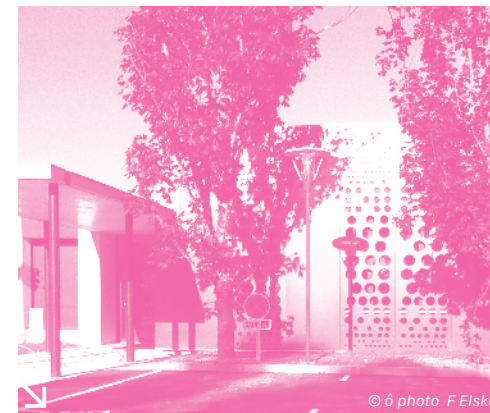
### Inscrivez-vous !

–  
Anne Tabel, responsable du service éducatif PAH  
Tél. : 07 71 35 81 15 / 05 79 89 00 12  
[a.tabel@grandangouleme.fr](mailto:a.tabel@grandangouleme.fr)  
[www.grandangouleme.fr/sortir-et-decouvrir/patrimoine/](http://www.grandangouleme.fr/sortir-et-decouvrir/patrimoine/)

### Modalités d'inscription

–  
De préférence par mail.

→



## L'ÉCOLE D'ART

GrandAngoulême

LE PLATEAU – Angoulême/centre-ville  
LE LABO – Angoulême/Basseau  
L'ÉCOLE DE DIRAC – Route de la Boissière

L'école d'art vous propose différents parcours artistiques en lien avec sa thématique annuelle, SECONDE NATURE.

### Apprendre avec l'art

–  
Projets d'estampe, d'images animées, de volume, d'édition, de design graphique, de création numérique...  
Durée du projet artistique : 1 trimestre / 10h. Tous les projets favorisent la transversalité des savoirs et compétences à la recherche de liens entre l'art et les disciplines fondamentales.  
Possibilité d'accueillir la classe sur les sites de l'école d'art pour une ou plusieurs séances afin de vous faire bénéficier des ateliers techniques.  
L'école d'art met en ligne sur son site internet la plaquette détaillée de ses parcours artistiques.

+ ateliers découvertes pour les classes lors du Festival International de la Bande Dessinée.

### Inscrivez-vous !

–  
Contact : Marie Decarnin,  
référente EAC de l'école d'art de l'action culturelle  
Tél. : 05 45 63 05 67  
[m.decarnin@grandangouleme.fr](mailto:m.decarnin@grandangouleme.fr)  
[www.ecole-art-grandangouleme.fr](http://www.ecole-art-grandangouleme.fr)

→





## LE THÉÂTRE D'ANGOULÊME

Scène Nationale

Le Théâtre d'Angoulême – Scène Nationale permet à tous, petits et grands, de découvrir un riche panel de spectacles, du classique à la création contemporaine.

### Type de médiations proposées

– Sortir au spectacle, visite du théâtre, ateliers dans les coulisses du théâtre, le lieu théâtral, éveil à la philosophie.

### Inscrivez-vous !

– Contact :

Agathe Biscondi : 05 45 38 61 64  
agathe.biscondi@theatre-angouleme.org  
Aurélié Zadra : 05 45 38 61 52  
aurelie.zadra@theatre-angouleme.org

### Modalités d'inscription

– Contact par mail ou téléphone.

→



## LE FRAC POITOU-CHARENTES

Les Fonds Régionaux d'Art Contemporain sont des collections publiques d'art contemporain. Contrairement aux musées ou aux centres d'art, les FRAC ne peuvent être identifiés à un lieu unique d'exposition. Leurs collections voyagent en région, en France et à l'international.

### Type de médiations proposées

– Visites accompagnées des expositions d'art contemporain, accueillir une œuvre en classe, accueillir un artiste en classe ou dans l'établissement.

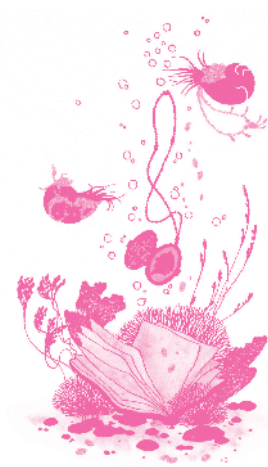
### Inscrivez-vous !

– Stéphane Marchais, médiateur chargé des publics et des partenariats éducatifs  
stephane.marchais@fracpoitoucharentes.fr  
Tél. : 05 45 92 87 01  
63 Bd Besson Bey - 16000 Angoulême

### Modalités d'inscription

– Contact par téléphone ou par mail.  
Rencontre préalable avec les enseignants.

→



## BULLES DE CULTURE

Ville d'Angoulême

Initié en 2012 par la ville d'Angoulême, le dispositif Bulles de culture, destiné aux élèves des écoles maternelles et primaires de la Ville, vise à démocratiser l'accès à la culture et à favoriser le développement de la connaissance et la sensibilité des enfants dans différents domaines artistiques. Conçue en concertation avec un large panel de professionnels de la culture et de l'éducation, l'offre Bulles de culture est présente dans toutes les écoles et touche les cycles 1, 2 et 3. Via des temps de spectacles, d'exploration et de pratique, elle contribue implicitement à la valorisation et à la promotion de l'offre culturelle et artistique de la Ville à destination des enfants et de leurs familles.

### Contact

– Direction du développement des arts et de la culture  
Marie-Laure Maisonneuve  
05 45 38 70 79

→



## LES MUSÉES ET L'ARTOTHÈQUE

d'Angoulême

Le service des publics accueille les élèves dans une démarche d'ouverture, de dialogue, d'expérimentation visant à développer l'observation, l'expression orale, éveiller la curiosité, le sens critique et la sensibilité. Nos musées sont labellisés pour les quatre handicaps et travaillent régulièrement avec des CLIS, IME, IEM, IES.

### Nos collections

– Musée d'Angoulême (MA) : trois grands départements sur l'archéologie régionale, les beaux-arts et les arts extra-européens (Afrique, Océanie).  
Musée du Papier (MDP) : témoignages matériels de l'industrie papetière dans différents domaines.  
Artothèque (AA) : 1000 œuvres témoignant des différents courants de ces cinquante dernières années

### Type de médiations proposées

Visite libre, visite accompagnée, visite et atelier, projets de classes personnalisés possibles.  
Artothèque : Prêt d'œuvres d'art.

### Inscrivez-vous !

Musée d'Angoulême  
Xsandra Gerardin, Laïla Bouazzaoui  
Tél. : 05 45 95 79 89  
mediation\_musee@mairie-angouleme.fr  
Musée du Papier  
David Garandeau : 05 45 92 73 43  
d.garandeau@mairie-angouleme.fr  
Artothèque  
Laïla Bouazzaoui : 06 22 44 12 59  
artotheque@mairie-angouleme.fr

→



## LA CITÉ INTERNATIONALE DE LA BANDE DESSINÉE ET DE L'IMAGE

Le service médiation de la Cité met en place des actions d'éducation et d'accès aux collections, par des visites, des ateliers ou encore la création d'outils pédagogiques tels que les fiches de salle du musée.

### Type de médiations proposées

– Visites - plusieurs types de visites sont disponibles pour les enseignants ou accompagnateurs souhaitant découvrir le musée avec un groupe : visite libre, avec livret-jeu, visite accompagnée, visite des réserves de la bibliothèque. Ateliers pratiques, théoriques d'analyse d'œuvres.

### Inscrivez-vous !

– Informations, tarifs et réservations : [mediationculturelle@citebd.org](mailto:mediationculturelle@citebd.org)  
Tél. : 05 45 38 65 65  
Offre scolaire complète : <http://www.citebd.org/spip.php?rubrique370>

### Modalités d'inscription

– Sur demande.  
→



## L'ÉCOLE EUROPÉENNE SUPÉRIEURE DE L'IMAGE

EESI : Angoulême & Poitiers

Née de la réunion des Écoles d'art d'Angoulême et de Poitiers au sein d'un Établissement Public de Coopération Culturelle, par la volonté des deux villes de créer une école à l'échelle régionale, l'École européenne supérieure de l'image – EESI propose des formations reconnues dans le réseau européen de l'enseignement artistique supérieur. L'EESI est subventionnée par le ministère de la Culture et de la Communication, le Conseil régional Nouvelle-Aquitaine, les deux Villes et Agglomérations d'Angoulême et Poitiers. L'EESI appartient au réseau national des établissements publics d'enseignement supérieur artistique placés sous la tutelle du ministère de la Culture et de la Communication.

Unique école supérieure publique de la région Nouvelle-Aquitaine pour les arts visuels, l'EESI contribue, aux côtés d'autres écoles de l'image au sein du Campus Magelis, à la promotion professionnelle de la filière en Charente.

### Contact

– Accueil Angoulême : 05 45 90 14 50  
[contact@eesi.eu](mailto:contact@eesi.eu)  
134, rue de Bordeaux - 16000 Angoulême  
→



## LE FESTIVAL INTERNATIONAL DE LA BANDE DESSINÉE

Évènement incontournable du territoire, Le Festival International de la Bande Dessinée s'efforce chaque année de proposer des contenus adaptés à tous les publics. Pendant 4 jours, fin janvier, le Quartier Jeunesse devient le cœur de la découverte de la bande dessinée pour les plus jeunes. Expositions, rencontres, ateliers, surprises...

### Type de médiations proposées

– Découvertes d'expositions, rencontres avec des auteurs et des œuvres, participation à des ateliers et à des concours ou des prix scolaires, exploitation de dossiers pédagogiques.

### Contactez-nous !

– Inscriptions, tarifs et réservations à [groupes-scolaires@bdangouleme.com](mailto:groupes-scolaires@bdangouleme.com)  
Le Festival est gratuit jusqu'à 10 ans. Tarifs pour les groupes scolaires, devis sur demande. Les établissements participants aux prix sont choisis par le Festival et le Rectorat à la rentrée scolaire. [www.bdangouleme.com](http://www.bdangouleme.com)  
→



## LE FESTIVAL MUSIQUES MÉTISSÉS

L'association Musiques Métisses organise le festival et œuvre parallèlement tout au long de l'année pour la diffusion musicale et littéraire sur le territoire.

La Caravane Musiques Métisses part à la rencontre des enfants dans les quartiers de GrandAngoulême et en milieu rural afin de les ouvrir aux cultures du monde, les sensibiliser au partage, à l'échange et aux différences et à les inciter à cultiver leur curiosité !

### Type de médiations proposées

– Ateliers découverte musique, résidences d'artistes, concerts...

### Contact

– Caroline Brasseur  
Chargée des projets et partenariats  
[caroline@musiques-metisses.com](mailto:caroline@musiques-metisses.com)  
Tél. : 05 45 95 40 37  
[www.musiques-metisses.com](http://www.musiques-metisses.com)

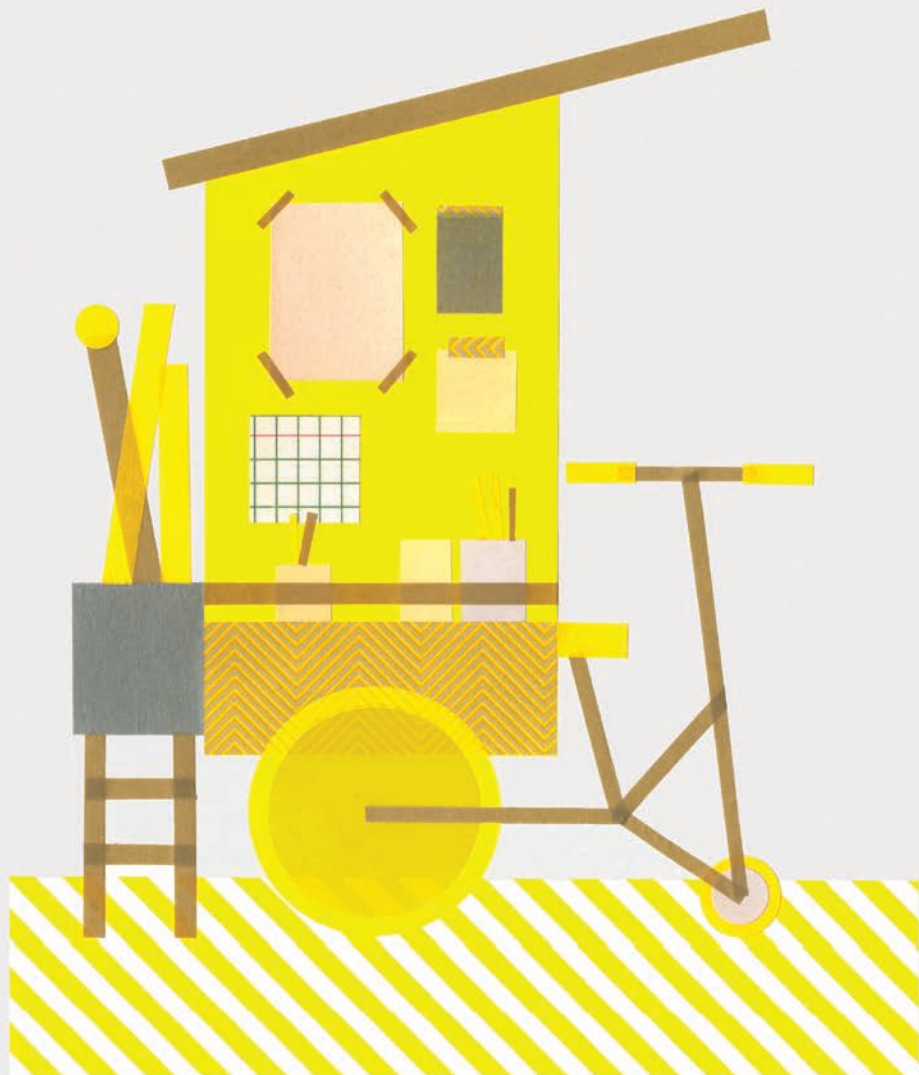
### Modalités d'inscription

– Toute l'année, sur demande. Premiers contacts par mail ou téléphone.  
→





# ATELIERS D'ARTISTES ITINÉRANTS



## MAI-LI BERNARD

Mai-Li Bernard est née en 1986, à Hanoï. Elle vit et travaille à Angoulême, qui l'a adoptée après ses études à l'ÉESI où elle étudie la bande dessinée de 2005 à 2010. Elle évolue principalement dans les champs de la bande dessinée, de l'illustration et du dessin et a publié divers ouvrages, albums adultes et jeunesse, recueil d'images... En parallèle du livre, elle travaille sur des projets de communication ou de signalétique. Elle auto-édite aussi périodiquement des petits zines, espaces de recherches et d'expérimentations, qui rendent notamment compte de son obsession pour l'architecture.



LA MISE EN PLACE D'UNE POLITIQUE D'ÉDUCATION À L'IMAGE SEMBLE INDISPENSABLE DANS NOTRE SOCIÉTÉ. C'EST EN CE SENS QUE GRANDANGOULÊME SOUHAITE S'APPUYER SUR LE CARACTÈRE EXCEPTIONNEL DE LA RESSOURCE LOCALE POUR CONTINUER DE DÉVELOPPER UN ENSEMBLE D'ACTIONS D'ÉDUCATION À L'IMAGE.

Notre territoire, identifié comme capitale mondiale de l'Image, héberge l'une des communautés d'auteurs de bande dessinée la plus importante de France et est le deuxième pôle européen de production de cinéma d'animation.

Nous avons lancé, en 2019, « les nouveaux ateliers de la bande dessinée ». Ce dispositif est à nouveau reconduit pour cette année, avec la complicité de :

- 11 auteurs de bande dessinée qui interviendront dans une trentaine de classes.

- 4 studios de cinéma d'animation emblématiques qui permettront aux enfants de suivre le parcours de création d'un film d'animation, ses différentes étapes, et de découvrir les nombreux métiers de ce secteur.

Et comme les artistes sont au cœur de cette démarche, l'auteure-illustratrice Mai-Li Bernard réalise l'univers graphique de ce nouveau livret, à la suite des talentueux auteurs Laurent Bourlaud, Olivier Balez, Katherine Ferrier, l'Atelier du Bouc et Alice Bohl pour les éditions précédentes.





## NATACHA SICAUD



→ QUI ?

Autrice de bande-dessinée, illustratrice jeunesse, Natacha Sicaud travaille depuis 2001 pour la presse et l'édition. Elle pratique le dessin en direct, sur scène et en public lors de concerts dessinés. Natacha enseigne aussi le modèle-vivant, et la morphologie en école d'animation.

→ QUOI ?

« Le concert dessiné ». Natacha a découvert la pratique des concerts dessinés, en 2011 lors du festival A2Bulles de Niort sur une musique d'Antoine Trouillard, puis en 2013 à Poitiers lors de la semaine illustrée. Depuis, elle participe régulièrement à des événements au cours desquels elle dessine en direct et en public, lors des Gastronomades, de mix dessinés (Cité de la bande dessinée, Alpha), de Battle de dessin (médiathèques de Ruelle, St Jean d'Angely, Musée des Tumulus de Bougon), de fresques réalisées en public. Plusieurs exemples de concerts dessinés seront présentés aux élèves. Puis, il leur sera proposé de réaliser une image ou une série d'images sur une musique. La restitution sera, soit en direct sous forme d'une représentation, soit sous forme d'une captation.

→ POUR QUI ?

Elèves de primaire (CP-CM2), à partir de 6 ans.

## KATHERINE AVRAAM



→ QUI ?

Coloriste de bande dessinée et illustratrice grecque, installée à Angoulême depuis 2015. Diplômée en Master Bande Dessinée à l'ÉESI, elle est par la suite accueillie en résidences artistiques à La Maison des Auteurs (Angoulême) en 2018 et à la Maison de Gournah (Égypte) en 2019. Intéressée par le dessin numérique qui représente une grande partie de son rapport au trait, elle emporte la 2<sup>e</sup> place du concours de bande dessinée numérique du Festival International de la Bande Dessinée d'Angoulême en 2019. Elle anime des ateliers pédagogiques autour de son approche de la couleur et travaille en tant que coloriste pour des maisons d'édition.

→ QUOI ?

« Déplie-moi cette couleur ! » Certains les appellent des livres-objets, d'autres des livres d'artiste, voire même des livres illisibles... Nous partons ensemble, le long de leurs pages, à la recherche de la couleur, pure, jamais seule mais toujours bien accompagnée, manipulable et enjouée. Nous créerons des objets uniques, des terrains de jeu et de mélanges inattendus où le goût pour la couleur guidera nos mains. Une série d'ateliers d'expérimentation sur la perception de la couleur à travers le livre-objet. Le but est que la plasticité de l'édition entre en dialogue avec celle de la couleur sous les choix délibérés des participants.

→ POUR QUI ?

Tout âge.

## ANGÈLE VILLENEUVE



→ QUI ?

Artiste auteure indépendante et membre de l'atelier du Gratin à Angoulême, Angèle Villeneuve pratique le dessin et partage sa passion de l'image et son goût pour les histoires : elle réalise des images imprimées et autres créations originales, expérimente et répond à des commandes d'illustration et de design-graphique, intervient en milieu scolaire et propose des ateliers d'art plastique et de narration visuelle. Ancienne étudiante de l'EESI, Angèle s'investit et travaille dans le milieu culturel de l'image et du livre depuis 2005.

→ QUOI ?

Après « Le sentier des petites bêtes des insectes, des oiseaux et autres animaux » inspiré du poster « J'accueille la biodiversité dans mon jardin », elle propose un nouvel atelier « J'accueille un être extraordinaire dans mon cartable ou mon parterre ». L'idée est que les enfants dressent le portrait d'un être extraordinaire dont ils font la connaissance. Les enfants vont réaliser des fiches « pratiques » ou cartes d'identité présentant ces êtres; une fois mélangées, elles seront redistribuées aux enfants pour qu'ils racontent, en bande dessinée ou illustration(s), leur rencontre ou toute autre anecdote avec cet « inconnu ». Les productions seront rassemblées, reliées, tels un collectif, une revue ou un fanzine en version numérique et en version imprimable.

→ POUR QUI ?

Tout public, à partir de 5 ans.

## TRISTOON



→ QUI ?

Tombé dans le chaudron de la bande dessinée dès son plus jeune âge, Tristan, alias Tristoon intègre l'École de l'Image au milieu des années 90. En compagnie d'autres étudiant(e)s passionné(e)s du 9<sup>ème</sup> art, ils fondent l'association Café Creed, collectif angoumois d'auteur(e)s avides d'expérimentations graphiques et d'éditions originales. Au cours de son passage à la Maison des Auteurs d'Angoulême, Tristoon crée sa première série de récits cosmiques, « Little Big Bang », avec ses amis, Jérôme Løthelier et Tib-Gordon. Depuis, Tristoon réalise sa propre série intitulée « Bulby Crunch ! », peuplée de créatures mutantes et de robots rigolos, qu'il affectionne tout particulièrement.

→ QUOI ?

« Qu'est-ce qu'un personnage, quels attributs, quels caractères ». Les possibilités et les styles sont illimités; un animal, une héroïne, monsieur ou madame tout le monde ? Pourquoi ne pas en inventer un qui soit un mélange hasardeux de tout cela à la fois. Une chimère, un être unique, méli-mélo de dessins faits de plusieurs mains. L'idée consiste à créer un ouvrage dans lequel les corps se mélangent pour donner des personnages tous différents. Multi-têtes, poly-corps, et pluri-pattes, les possibilités se superposent et se réinventent au fur et à mesure de la manipulation de ce drôle de mini-livre.

→ POUR QUI ?

Ateliers de 2h, 4 classes/groupes (maternelle, primaire, collège).



## KEVIN NTIMA



### → QUI ?

Kévin Ntima est un artiste plasticien né en 1992. Il effectue des études supérieures en Art Plastique à l'Université de Rennes 2. Dans le cadre de son parcours, il a étudié un an aux Beaux-Arts de Têrue! (Espagne). En 2013 il développe une démarche artistique singulière intitulée « Face de Tract » ; un univers de création gravitant autour de la technique du collage de tracts, de l'écriture et du dessin. Il participe à de multiples expositions collectives et individuelles, dont une exposition au CIBDI en décembre 2019. Il porte et mène des projets de création individuels et participatifs et est l'auteur de deux livres d'artistes. Dans le cadre de sa démarche intitulée « Les Visuels de Face de Tract », Kévin Ntima mène des ateliers d'écriture créative depuis 2013. Entre 2019 et 2020, il réalise le projet de création « Les Visuels de Face de Tract au Grand Angoulême » qui donnera naissance à son second livre d'artiste.

### → QUOI ?

« Atelier d'écriture créative ». Ils sont des temps d'animation ludiques et éducatifs. Les élèves sont invités à s'exprimer à partir de visuels artistiques en donnant libre cours à leur imaginaire. L'atelier est ponctué par 3 temps d'animation : un blind test, un temps d'écriture et un temps de partage. Les temps d'écriture créative sont suivis d'un temps de lecture des productions réalisées.

### → POUR QUI ?

Collèges, lycées.

## GIORGIA MARRAS



### → QUI ?

Italienne, Giorgia est illustratrice et auteure de bande dessinée. Après sa résidence à la Maison des Auteurs d'Angoulême (2015-2019), elle intègre l'Atelier du Gratin. Elle a publié plusieurs livres dont Munch before Munch (2016). Depuis 2021, elle collabore avec la Chapelle Harmonique, ensemble baroque, pour mettre en musique et en dessins les Fables de La Fontaine, au Louvre et au Château de Versailles. Actuellement elle travaille avec le scénariste Julian Voloj sur la biographie de Patti Smith et Robert Mapplethorpe, livre qui paraîtra en 2023 aux éditions Steinkis.

### → QUOI ?

Ce cours vise à faire découvrir et à décrypter le langage propre à la bande dessinée, pour se l'approprier et ainsi commencer à créer ses propres histoires! Le projet commencera par une brève introduction à la bande-dessinée, ses évolutions au fil de son histoire, et continuera ensuite par l'analyse de la narration : de la mythologie classique au récit moderne. Le tout sera ensuite mis en pratique avec l'écriture d'un court scénario, qui servira de base pour les étapes suivantes : l'étude des personnages, le storyboard, le crayonné/encrage et la mise en couleur. Chaque élève concrétisera ainsi les leçons apprises avec la réalisation d'une bande-dessinée de deux planches.

### → POUR QUI ?

3 classes ou groupes, niveau lycée, 8h d'interventions.

## MARAN HRACHYAN



### → QUI ?

Maran Hrachyan est une autrice (bande dessinée, illustration, scénario) Elle est née en Arménie en 1993. Elle se forme pendant 5 ans à l'Académie des beaux-arts d'Erevan et c'est là-bas que pour la première fois, elle illustre deux albums jeunesse. En 2015, elle arrive ainsi à Angoulême afin de se spécialiser en bande dessinée. Diplômée en 2020 de l'École Européenne Supérieure de l'Image, elle réalise, parallèlement à la fin de ses études, son premier album Patrick Dewaere : À part ça, la vie est belle, avec le scénariste Laurent-Frédéric Bollée.

### → QUOI ?

Chaque élève crée une planche de bande dessinée sur le sujet suivant : composer une histoire à partir de différentes bulles de textes proposées par moi et choisies par les élèves. Les textes jouent le rôle de « déclencheur » pour créer une narration. Une fois le récit mis en place, le mettre en scène et en images en utilisant trois couleurs. Le but de cet atelier est de créer une bande dessinée qui tienne en une page. Les élèves apprendront à s'inspirer des textes, pour créer leurs propres histoires.

### → POUR QUI ?

Classes niveau collège et lycée.

## PHILIPPE FLORANT



### → QUI ?

Après des études dans le graphisme à Bordeaux, l'artiste Face Cachée, de son vrai nom Philippe Florant s'oriente vers l'illustration et la peinture urbaine pour, petit à petit, évoluer vers le muralisme. Peintre et décorateur professionnel depuis 15 ans, sa démarche n'est pas de masquer des surfaces mais de les mettre en valeur, de les révéler à elle-même et de magnifier les lieux. L'histoire, le patrimoine, la transmission sont des thèmes dans lesquels Philippe se retrouve et aime évoluer, cherchant toujours à proposer des réalisations picturales qui respectent les lieux, paysages et architectures.

### → QUOI ?

« Stimuler la créativité ».

Réaliser une œuvre collective et unique en découvrant toutes les étapes de conception d'une fresque. De la documentation, réflexion, création puis production de la maquette finale, expérimentation des outils (aérosols, rouleau, pinceaux ou pochoir) jusqu'à la réalisation de la peinture sur son mur, la volonté est d'immerger les participants dans le processus créatif d'un artiste en les accompagnant et les guidant tout le long.

### → POUR QUI ?

Tout âge pour une réalisation pinceau et pochoir. À partir de 12 ans pour une réalisation à la bombe.



## AGATHE BASCOU



→ QUI ?

Agathe Bascou a grandi en Bretagne où elle a suivi un cursus d'Arts Plastiques. Puis des études de cinéma d'animation l'ont conduite à l'EMCA (École des Métiers du Cinéma d'Animation) d'Angoulême, où elle réside depuis maintenant 11 ans. Artiste autrice éclectique, Agathe est passionnée de création à travers de nombreux médias et matières. Elle fait partie du collectif d'artistes PAON! qu'elle a co-fondé en 2018 avec d'autres élèves de l'EMCA.

→ QUOI ?

"Création collective d'un herbier merveilleux associant à la botanique Charentaise la fantaisie de l'imaginaire."

Tous à nos crayons de couleur, choisissons une plante, un arbre, une fleur du pays de Charente. Dessinons avec le plus de précision possible comme un vrai botaniste la forme de ses feuilles, de ses fruits etc... Puis laissons notre imaginaire se nourrir de ce dessin d'observation réaliste et concret pour créer un être imaginaire et merveilleux. Ce travail permettra de réaliser collectivement, à partir de toutes les planches, un véritable petit livre de botanique et de merveilles, relié à la main avec des matériaux naturels. Dans cet atelier, les enfants sont sensibilisés au vivant qui les entoure par un apprentissage ludique de la flore locale, mais aussi changent de regard par ce jeu d'observation, d'illustration et de création.

→ POUR QUI ?

4 à 5 ateliers de 2h pour trois classes primaires (CM1 CM2).

## MARC GIUDICE



→ QUI ?

Autodidacte en bande dessinée, issu des métiers du dessin animé, Marc est membre de l'association du FIBD et de l'Atelier du Marquis. Enseignant/intervenant pédagogique sur la bande dessinée, il participe à des collectifs BD et réalise des actions de communication visuelle (image fixe ou animée). Marc est également créateur de plusieurs événements en collaboration avec les maisons d'éditions et acteurs publics ; initiateur du jumelage culturel sur la bande dessinée entre Angoulême et Alger.

→ QUOI ?

« Initiation aux techniques de la Bande Dessinée » : sensibilisation à l'art graphique de la bande dessinée.

Objectifs : respecter les codes de la BD, permettre le développement personnel en fonction des capacités de chacun, création d'une planche pour s'exprimer librement et sans jugement.

→ POUR QUI ?

3 classes/groupes niveau primaire, collège, lycée.



## " DESSINER LE PATRIMOINE "



→ QUI ?

• **Olivier Thomas** est un auteur de bandes dessinées, illustrateur et graphiste qui vit à Angoulême. Il s'est spécialisé dans le dessin de reconstitution historique et architecturale. La grande précision de son trait, son sens de la reconstitution et son gout pour l'histoire nous entraînent dans un univers passionnant !

• **Les médiatrices** de l'architecture et du patrimoine font vivre le label national Pays d'art et d'histoire. Elles interviennent auprès de tous les publics pour valoriser et sensibiliser au patrimoine, à l'architecture, à l'urbanisme et au cadre de vie.

→ QUOI ?

À l'occasion, en 2023, de la sortie de sa bande dessinée consacrée à l'architecte Paul Abadie fils, Olivier Thomas s'associe au Pays d'art et d'histoire pour proposer une immersion dans l'univers passionnant de la bande dessinée et de l'image pour une approche inédite du patrimoine local ! Entre visites guidées à la découverte de la ville du XIXe siècle et ateliers pratiques en classe, les élèves expérimentent le patrimoine à travers le dessin, et découvrent le métier de dessinateur - scénariste. 8 séances de 2h

→ POUR QUI ?

1 classe de CM2 ou 1 classe de 4<sup>e</sup>.

→ QUAND ?

Entre avril et juin 2023.

# LES OREILLES EN ÉVENTAIL

RENCONTRE AVEC LE DOCUMENTAIRE SONORE

## → QUOI ?

C'est à travers un cycle de pratique et d'écoutes accompagnées, interactives et commentées que nous souhaitons faire connaître le médium Podcast et d'initier les oreilles pour une meilleure écoute du monde. En nous adressant aux jeunes publics sur le temps des vacances scolaires, il nous apparaît important de provoquer des envies grâce à la découverte du documentaire.

Un exercice de prise de son à partir de petits matériels d'enregistrement sera proposé suivi d'un temps d'écoute qui permettra d'échanger avec un documentariste du réseau de Passerelle Images. Les séances (6) se déclinent en plusieurs étapes : découvrir le son, découvrir le documentaire sonore, rencontre autour d'une œuvre, récolter des sons et pratique du son.

A la fin de la période scolaire, un regroupement de tous les participants est envisagé sous la forme d'un événement dédié au documentaire sonore. Il prendra la forme d'une séance d'écoute sonore et de plusieurs petites formations / initiations dispensées par des professionnels.



## → POUR QUI ?

Centres d'animation, centres sociaux, MJC, associations et accueils collectifs de mineurs. Groupes de 10 personnes maximums / stage

## → QUAND ?

De novembre 2022 à mai 2023. Vacances scolaires de la Toussaint, du mois de février et de pâques. 1 à 2 structures bénéficiaires par période de vacances. 6 structures au maximum dans l'année. Stage de 5 jours composé de 12h d'interventions.



# LA MICRO-FOLIE

MÉDIATHÈQUE DE RUELLE SUR TOUVRE

## → QUOI ?

Inspirées des Folies du Parc de La Villette conçues par l'architecte Bernard Tschumi, les Micro-Folies sont des lieux dédiés à l'art et à l'éducation artistique et culturelle. La Micro-Folie vous permet de découvrir une importante sélection des plus grandes œuvres du patrimoine via le musée numérique et la réalité virtuelle.

Le programme Micro-Folie est un dispositif de politique culturelle porté par le Ministère de la Culture et coordonné par La Villette en lien avec 12 institutions : le Centre Pompidou, le Château de Versailles, la Cité de la Musique – Philharmonie de Paris, le Festival d'Avignon, l'Institut du monde arabe, le Louvre, le Musée national Picasso-Paris, le musée d'Orsay, le musée du quai Branly – Jacques Chirac, l'Opéra national de Paris, la Réunion des musées nationaux – Grand Palais et Universcience.



## → TYPES DE MÉDIATIONS PROPOSÉES

**#Visite libre :** Le film d'une collection est diffusé sur l'écran géant tandis que l'élève, équipé d'une tablette, peut sélectionner tour à tour chaque œuvre du film afin d'approfondir ses connaissances en fonction de sa curiosité et de son attrait pour l'œuvre.

**#Visite en autonomie :** L'enseignant crée sa propre playlist à partir de l'intégralité du catalogue d'œuvres de Micro-Folie ou utilise une playlist déjà existante et se charge seul du contenu et des explications grâce au mode « conférencier ». Réservation 1 semaine à l'avance.

**#Visite sur mesure :** En fonction d'une thématique que souhaite aborder l'enseignant, le médiateur culturel crée une playlist à présenter à la classe, avec le contenu et les recherches historiques, et se charge d'animer la séance. Réservation deux mois à l'avance.

## → COMMENT ?

Tout savoir sur les Micro-Folies : [www.lavillette.com](http://www.lavillette.com) (page Micro-Folie)  
Contact : Médiathèque de Ruelle sur Touvre, 15 rue de Puyguillen  
Tél. : 05 45 65 34 89  
[mediaporte@ville-ruellesurtouvre.fr](mailto:mediaporte@ville-ruellesurtouvre.fr)





# CINÉMA D'ANIMATION

## → POURQUOI ?

GrandAngoulême est le deuxième pôle de production européen en matière de cinéma d'animation. La qualité artistique de ces productions est, pour certaines, primée par les plus grands festivals.

Une politique d'éducation à l'image est, dans notre société du XXI<sup>e</sup> siècle, nécessaire. GrandAngoulême souhaite pour cela s'appuyer sur le caractère exceptionnel de la ressource locale pour mettre en place un ensemble d'actions d'éducation à l'image.

## → QUOI ?

Proposer un parcours pédagogique basé sur l'éducation à l'image à partir :

- De films d'animations et des programmes audiovisuels produits par les studios d'animation du territoire;
- Des écoles du « Pôle Image ».

## → COMMENT ?

- Rencontrer certains studios d'animations partenaires et les acteurs culturels concernés (CIBDI, FIBD, écoles supérieures...);
- Créer un programme d'interventions visant à connaître l'ensemble des corps de métiers nécessaires à la production d'un film d'animation (dessinateur, scénariste, storyboarder, animateur, création numérique, designer, producteur...);
- Visites et ateliers à construire en fonction de la tranche d'âge.



## → BLUE SPIRIT

Depuis 2004, Blue Spirit produit et fabrique des séries et des longs métrages d'animation. Blue Spirit intervient également comme producteur exécutif et/ou prestataire sur des projets portés par des producteurs français et étrangers. Blue Spirit Productions se positionne sur des projets grand public en maintenant une exigence forte en termes d'écriture et de qualité d'image.

Productions : Ernest & Célestine, Les mystérieuses Cités d'Or, Splat & Harry, Grabouillon, Mini-ninjas, Alice & Lewis, Ma Vie de Courgette, Le tableau, Yaya (en cours)...

## → HARI STUDIO

Hari Studio est spécialisé dans la production de séries TV d'animation 3D destinées au marché international. La spécificité de Hari Studio est d'être à la fois une société de production et un studio d'animation. La fabrication est considérée comme une part intégrante de la production - et la société de production est articulée autour du studio de fabrication et de son savoir-faire.

Productions : Grizzly et les lemmings ; La Chouette & Cie ; Pipas & Douglas ; Mystery Lane (en développement)...



## → 2'MINUTES

Société de production, producteur exécutif et studio d'animation, 2 Minutes développe, produit, coproduit et assure l'entière fabrication de programmes d'animation (séries TV et longs métrages), en 2D et en 3D. Le studio d'Angoulême a été fondé en 2003.

Productions : Les séries Ernest & Rebecca, Les souvenirs de Mamette, Miss Moon, Yakari, L'âne Trotro, Les films : Tout en haut du monde, Zombillenium...

## → 3.0 STUDIO

En 1995 Valérie Schermann et Christophe Jankovic fondent Prima Linea Productions qui se consacre à la production et la fabrication de cinéma d'animation. Longs et courts métrages sont fabriqués au studio basé à Angoulême et Paris. En 2015 le studio d'animation est dissocié de la production pour devenir 3.0 studio, avec pour vocation l'exploration et le croisement des différentes techniques d'animation 2D et 3D.

Productions : Loulou et autres loups, Peur(s) du noir, Zarafa, La Tortue rouge, La Fameuse invasion des ours en Sicile ; minutes d'animation de The French Dispatch de Wes Anderson...

## → 2D3D ANIMATIONS

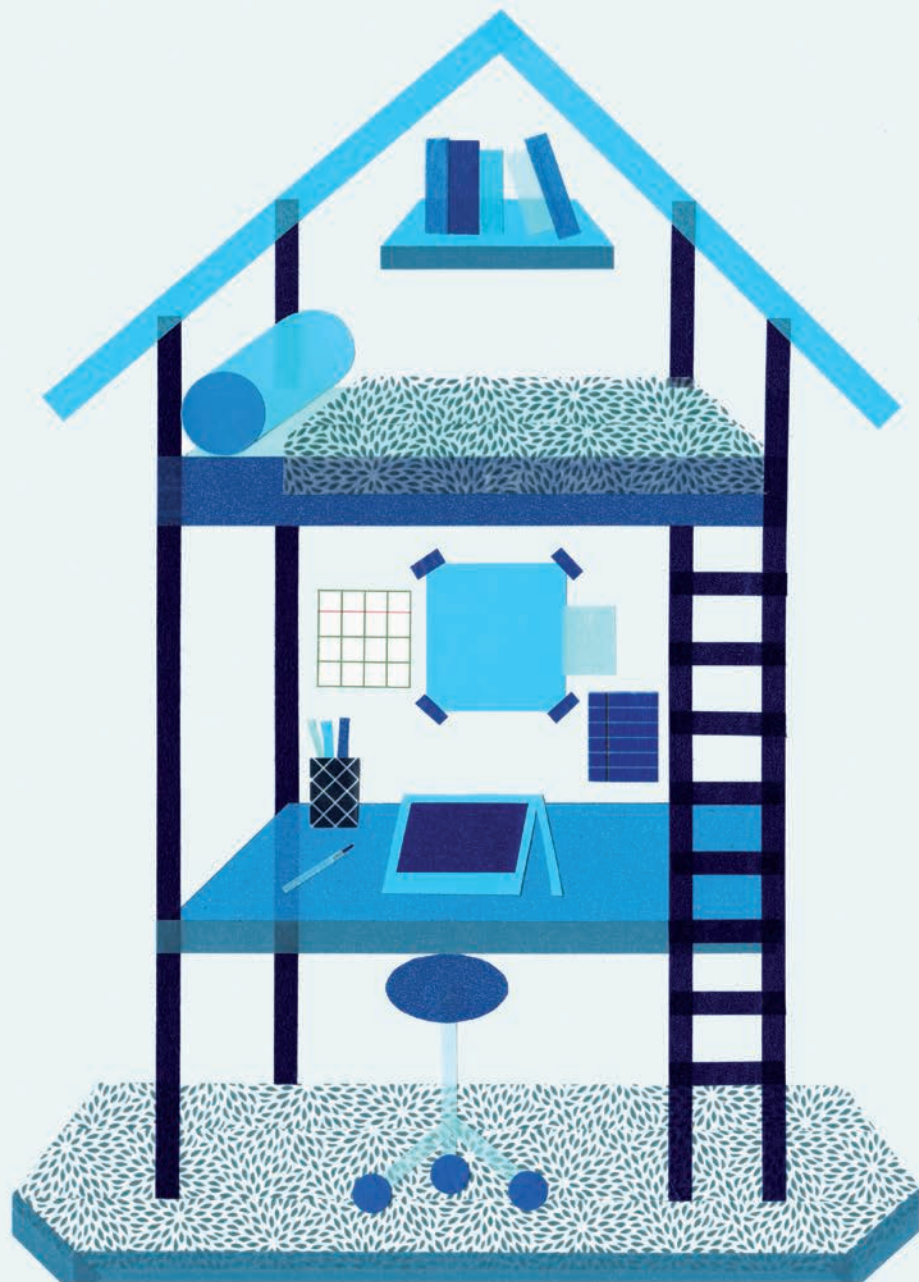
Depuis sa création en 1999, 2d3D Animations a développé comme activité principale la prestation de services pour le dessin animé (TV et Cinéma) que ce soit en 2D ou en 3D. Depuis une dizaine d'années, elle développe et produit des programmes de long-métrages et séries. Sa ligne éditoriale est de fabriquer des œuvres défendant des valeurs et une éthique forte, comme la lutte contre l'esclavage des enfants, le droit à la différence, la défense de l'environnement...

Productions : Iqbal, l'enfant qui n'avait pas peur ; Pinocchio ; Minuscule, la Vallée des Fourmis Perdues ; Les Triplettes de Belleville ; Loulou et autres loups ; Astérix et les Vikings...

→ POUR QUI ?  
Cycle 3, collège, lycée

→ COMMENT ?  
Informations et inscriptions  
[i.debridiers@grandangouleme.fr](mailto:i.debridiers@grandangouleme.fr)

## EPIQ PIQE DOUM DOUM



QUI ?

### → EPIQ

Trio instrumental afro world rock qui combine Laurent Paradot à la basse, Mat Gaz aux fûts et cymbales et Bunard au balafon. Une aventure EPIQue expérimentale.

Leurs influences vont du jazz au métal, en passant par les rythmes africains guinéens.  
<https://epiqmusic.fr/>

### → PARFAIT – BAMBA NOËL OULAI –

Danseur, chorégraphe et metteur en scène, Parfait enseigne et intervient en milieu scolaire depuis 2013.

Il propose des initiations et des cours de danses traditionnelles africaines, de coupé-décalé et de doum doum danse.

→ QUOI ?

Ateliers de découverte et d'écriture musicale et chorégraphique (1 morceau par classe) 5 interventions de 2h par classe.

→ DÉROULÉ

INTERVENTIONS 1-2-3-4  
Dans les classes  
Ateliers d'écriture d'un morceau

INTERVENTION 5

Répétition et filage à La Nef en vue de la restitution, avec toutes les classes (1/2 journée à prévoir)

INTERVENTION 6

Restitution sur l'une des scènes du festival Musiques Métisses, le jour d'ouverture, vendredi 3 juin 2023 - À confirmer

→ POUR QUI ?

3 classes : du CE2 au CM2 (idéalement 3 niveaux différents)

→ QUAND ?

Entre décembre 2022 et juin 2023

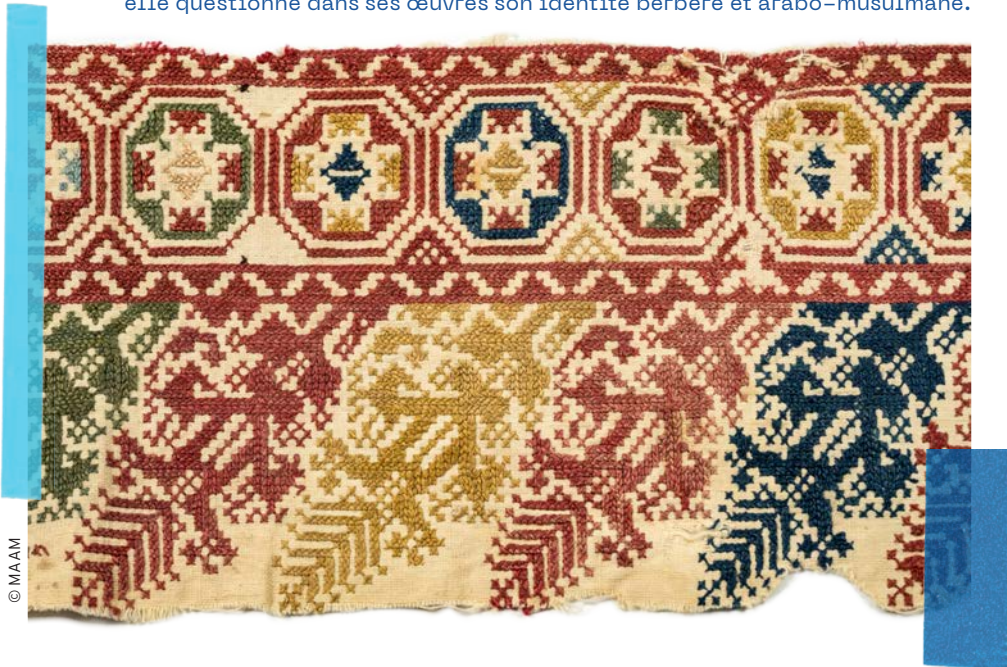




## “ TARZ, BRODER AU MAROC, HIER ET AUJOURD’HUI ”

QUI ?

→ Formée aux Beaux-Arts et diplômée de l'École Supérieure des Arts et des Techniques de la mode, **FATIMA LÉVÊQUE** est une artiste angoumoisine qui travaille autour des textiles. Nourrie de patrimoines culturels multiples, elle questionne dans ses œuvres son identité berbère et arabo-musulmane.



© MAAM

→ QUOI ?

En collaboration avec l'artiste, le musée d'Angoulême présente une exposition inédite autour de ses collections de broderies marocaines, présentées aux côtés d'œuvres contemporaines de Fatima Lévêque et d'ateliers marocains. Ouvrages d'étude, costumes, mouchoirs à henné, housses de coussins, tentures... l'exposition met en lumière la

technique et l'esthétique de ces femmes des XIX<sup>e</sup> et XX<sup>e</sup> siècles dont les œuvres sont passées d'un art domestique à un artisanat d'art, source de métiers. Entre passé et avenir, Fatima Lévêque propose une découverte de la broderie marocaine, où fils, tissus et motifs s'entremêlent.

→ POUR QUI ?

15h d'intervention / classe.  
3 classes (collège et lycée)

## “ FLORILÈGE DE PAPIER ”

QUI ?

→ **DANIEL MAR**, artiste plasticien originaire des Deux-Sèvres, a commencé sa carrière artistique en tant que photographe. Après s'être servi du papier comme support pour y coucher ses images photographiques, il l'utilise aujourd'hui comme un matériau apte à être façonné. Sculpteurs d'histoires, cet artiste crée des œuvres d'art uniques où il explore les multiples possibilités offertes par une simple feuille blanche.



→ QUOI ?

Installé dans une ancienne papeterie d'Angoulême, le musée permet de découvrir le riche passé industriel de la ville lié au papier. En 2022, une exposition d'œuvres acquises par le musée sur ces dix dernières années met à l'honneur des artistes contemporains français et internationaux qui utilisent le papier pour créer. Après la visite de l'exposition et un atelier de fabrication de papier, l'artiste Daniel Mar proposera une découverte de son univers, de ses techniques et un atelier de fabrication collective à base de papier. Une autre facette de cette matière sera présentée par des professionnels de l'animation du studio 2d3d, où le papier est encore aujourd'hui à la base de tout projet de dessin animé.

→ POUR QUI ?

15h d'intervention. 3 classes ou groupes de CSCS - Cycles 2 et 3



## MODE ECORESPONSABLE

QUI ?

→ **VAVA DUDU** : artiste pluridisciplinaire dont les créations faites à partir d'objets de récupération irriguent autant le milieu underground que les mass médias. Styliste en dehors de tout courant, elle a notamment travaillé comme accessoiriste pour Jean-Paul Gaultier.

→ **L'ENFANT SAUVAGE** : collectif d'Angoulême, proposant des événements qu'ils montent de A à Z, de la musique à la scénographie, en passant par les chorégraphies.

→ **ZAI ZAI RADIO** : web média local producteur de podcast.



→ QUOI ?

Sensibilisation à une consommation éco-responsable par l'organisation d'ateliers créatifs de couture pour customiser des vêtements de seconde mains récupérés à Emmaüs. Temps de restitution à Emmaüs de La Couronne, en juin 2023, lors d'un défilé intégralement produit par les enfants et les artistes. Réalisation d'un carnet de bord du projet et d'émissions sur les thématiques environnementales sous format de podcast.

→ POUR QUI ?

Quatre à cinq classes de cycle 3 + une classe Ulysse. 10h d'intervention pour chaque classe + 5h de restitution/défilé.

→ POUR QUI ?

Septembre 2022 à Juin 2023.  
Septembre : visite de l'exposition Paradoxales au FRAC Poitou-Charentes.  
Octobre : visite à Emmaüs avec toutes les classes.

## STREET ART COLORÉ

QUI ?

→ **AURÉLIEN NADAUD**, est un artiste plasticien, poète, performeur, scénographe. Il touche à toutes les techniques.

→ **LE SERVICE PAYS D'ART ET D'HISTOIRE**

Le service Pays d'art et d'histoire de GrandAngoulême fait vivre tous les patrimoines : patrimoine bâti de la préhistoire à nos jours, patrimoine industriel, ethnographique, mobilier, mais aussi paysages, savoir-faire... Il introduira le PEAC par une visite guidée autour de l'art mural à Angoulême.



→ QUOI ?

Un travail autour de la scénographie du festival BISOU du mois de Novembre 2022. Création d'une fresque participative dans le cadre d'une performance appelée Vortex Urbain. Quatre fresques murales dans 4 lieux différents, de même couleur. Ces lieux sont le FRAC, le BÊTA, l'ALPHA et le Théâtre - Scène Nationale

→ POUR QUI ?

Centre de loisirs, 7-11 ans.  
20 enfants répartis en 4 groupes de 5.

→ QUAND ?

Du 2 au 4 novembre. Plus la visite introductive en amont du pays d'art et d'histoire qui sera à planifier. 16h d'intervention la deuxième semaine des vacances scolaire d'Automne 2022. Les œuvres seront visibles sur les lieux du festival BISOU jusqu'au 13 novembre.



## ART PARIÉTAL 2.0

QUI ?

→ **YANNIS BELATACH**, jeune diplômé de l'ÉESI oriente sa pratique autour de la photographie, la vidéo, la peinture & le son. Un entre-deux ambigu habite ses travaux, nourris par la matière, l'abstraction, et les phénomènes physiques.



→ QUOI ?

L'art Pariétal 2.0 est un atelier qui permet aux enfants d'aborder le numérique comme moyen d'expression plastique, en regard des premières formes d'arts connues. Pour cela, une confrontation entre la technologie contemporaine: le vidéo-mapping et les peintures pariétales est mise en place. Les enfants réaliseront des

dessins d'observation d'œuvres préhistoriques à travers une visite au Musée d'Angoulême. Ils aborderont le thème des animaux, mais aussi la représentation qu'ils ont d'eux-mêmes et de leurs mains. L'accent sera mis sur la représentation du mouvement au moyen de la vidéo-projection sur une surface rocheuse. A défaut

d'en avoir une à proximité, une sera fabriquée avec les enfants. La lumière animera leurs images. Un dialogue de -40 000 ans à nos jours, quelque peu anachronique, va s'opérer sous leurs yeux.

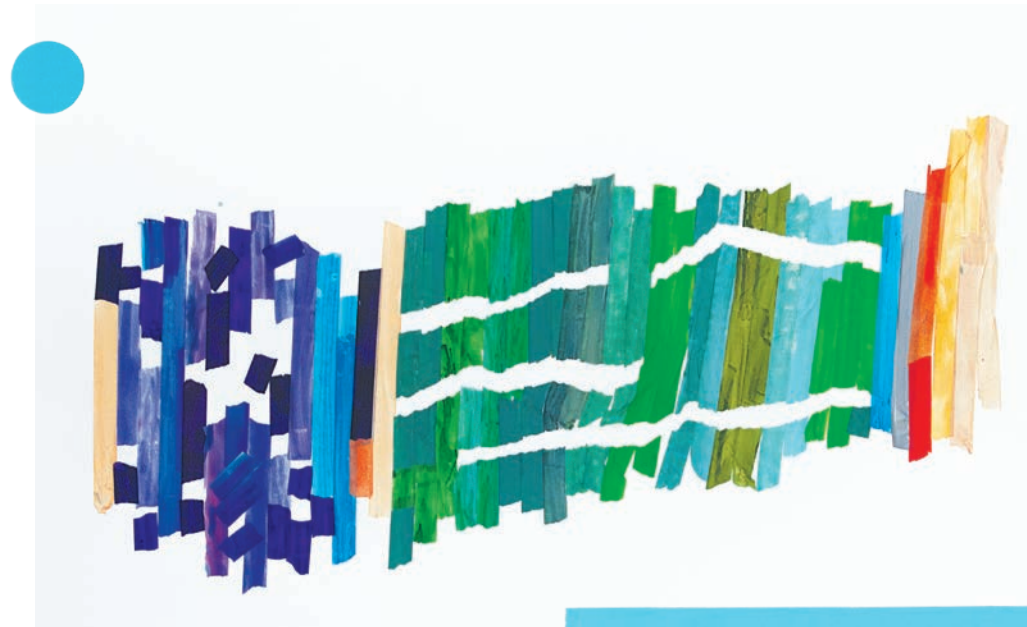
→ POUR QUI ?

3 classes (CM, 6<sup>e</sup>)

## FRESQUE AVEC PETITS SCOTCHS

QUI ?

→ **ENORA LE GUILLOU**, dessine, sur papier et dans l'espace. Elle travaille la couleur la composition à partir de trames narratives. Elle s'auto-édite au sein du collectif à venir, et fait partie de l'association la colline, qui a dernièrement ouvert un espace d'atelier et d'exposition à Angoulême.



→ QUOI ?

Une fresque éphémère; l'atelier propose d'accompagner le passage d'un dessin aux feutres sur papier à sa version sur mur, en scotch. Il s'agira également de penser le dessin à plusieurs, en petite équipe. Dans un premier temps les enfants imagineront une fresque, ses couleurs, ses motifs, son format. Ils s'inspireront d'œuvres d'artistes contemporains en gommettes, papiers, collage et

autres matériaux qui leur seront présentées par l'arthothèque d'Angoulême. Ils aborderont les techniques de découpage, collage, la question du couleur, de la matière et du motif ainsi que la notion de fresque. Ces dessins muraux aux scotchs pourront être facilement enlevés puis repositionnés ailleurs, recomposés, offrant une liberté de dessin assez grande, avec la possibilité d'avoir un dessin à

plusieurs finalités. Les enfants exposeront leur fresque à la Nef, qui leur offre un espace à cet effet dans leur hall d'accueil.

→ POUR QUI ?

Élèves de primaire et de collège

# THÉÂTRE ET PHILOSOPHIE

QUI ?

→ Le Théâtre d'Angoulême, **BÉNÉDICTE BAULT** et **KÉVIN ROZE**



→ QUOI ?

Un parcours entre théâtre et philosophie où 3 classes de cycle 3 pourront s'initier aux débats philosophiques et à la pratique théâtrale, découvrir 1 ou 2 spectacles de théâtre et le lieu Théâtre.

L'éveil à la philosophie développée par Bénédicte Bault, intervenante en philosophie à Angoulême.

« Je pense, je dis, je fais » - La Philo-Théâtre développée par Bénédicte Bault, professeure de philosophie, et Kevin Roze, comédien à Angoulême. Il s'agit d'ateliers permettant d'explorer les liens qui unissent

une pensée à un corps. Il s'agit de proposer une expérience s'intéressant à la fois aux réflexions philosophiques et à l'improvisation théâtrale.

- 8 ateliers d'une heure d'éveil à la philosophie, en classe
- 8 heures : Spectacle « Sur moi le temps » de la Compagnie Bouche Bée et rencontre avec l'équipe du spectacle
- 1 heure - 1 atelier « Je pense, je dis, je fais »
- 3 heures - Visite du Théâtre d'Angoulême et médiation en amont du spectacle
- 3 heures - Spectacle en option « Le Théorème du pissenlit »



→ POUR QUI ?

3 classes, cycle 3

→ QUAND ?

De mars à mai 2023

# CHORÉ-CARTO/GRAPHIE

QUI ?

→ **VILLES DE PAPIER** est une pièce pour 4 danseur.ses créée par Cécile Loyer.

Ce spectacle s'appuie sur le témoignage de Karim Sylla, danseur, qui a dû quitter sa famille et son pays à l'âge de 13 ans.

Parallèlement, la chorégraphe s'inspire des cartes routières qui, dans les années 1930, étaient distribuées en cadeau dans les stations-services des États-Unis, et sur lesquelles figuraient des villes imaginées par les cartographes. Villes de papier est un spectacle pour dire ceux qui sont rayés des cartes d'aujourd'hui : les demandeurs d'asile.



→ QUOI ?

Construit en résonance avec le spectacle, ce projet permettra aux participants de s'initier à la danse contemporaine et aux arts visuels. Pour s'immerger dans l'univers artistique de Ville de papier, chaque classe bénéficiera de deux interventions animées conjointement par Karim Sylla, danseur spécialiste de la danse traditionnelle africaine et de Cécile Loyer, chorégraphe de danse contemporaine.

Les élèves bénéficieront également de 5h d'atelier dessin où ils créeront des cartes imaginaires, accompagnés par l'autrice et illustratrice Natacha Sicaud.

→ POUR QUI ?

3 classes de collège et/ou lycée

→ QUAND ?

Ateliers du 17 au 20 janvier et les ateliers dessin, en février et mars 2023. Participation obligatoire à la représentation du spectacle qui se déroulera sur le temps scolaire pendant le festival La Tête dans les nuages en mars 2023



## " ANGOULÊME-MAYOTTE 2020-2023 "

QUI ? ↘

→ **ISABELLE FOUGÈRE** et **MIQUEL DEWEVER-PLANA.**  
Ecrivaine/Photographe et Auteurs-Réalisateurs



→ QUOI ?

Un projet d'éducation artistique et culturelle sur le long cours, avec pour objectif de créer un lien entre deux territoires, en métropole et en outre-mer. Le projet propose un atelier de création documentaire entre Angoulême et Mayotte, avec pour finalité la conception et le lancement d'un média commun, sous la forme d'une chaîne Youtube. Les élèves seront amenés à découvrir l'univers

du documentaire, et à réaliser leurs propres vidéos, avec des recherches de pré-enquête, un travail de questionnement et de préparation d'interviews, tournage et montage, sur des sujets en lien avec leurs réalités et les échanges inter-territoires.

→ POUR QUI ?

2 classes de GrandAngoulême  
2 classes à Mayotte

## " PROJET SPECTACLE PETITE ENFANCE "

QUI ?

→ En cours de définition. Spectacle « musique et danse » à destination du très jeune public.

→ QUOI ?

Ateliers et spectacles de création, aux techniques et à l'éveil artistique pour les structures de la petite enfance. L'idée est d'intégrer une dimension créative et poétique à destination des tout-petits mais également auprès des professionnels. Ce sont, avant tout, des ateliers/spectacles pour se faire plaisir !

→ POUR QUI ?

Très jeunes publique en crèche à partir de 6 mois

## POUR PARTICIPER



LES PEAC DE GRANDANGOULÊME SONT OUVERTS À L'ENSEMBLE DES ÉTABLISSEMENTS SCOLAIRES DE L'AGGLOMÉRATION (ÉCOLES, COLLÈGES, LYCÉES ET ÉTABLISSEMENTS DE L'ENSEIGNEMENT SUPÉRIEUR) AINSI QU'AUX STRUCTURES ÉDUCATIVES DU TERRITOIRE TRAVAILLANT AVEC LE JEUNE PUBLIC: CENTRES DE LOISIRS, CENTRES SOCIAUX-CULTURELS ET SPORTIFS, MAISONS DES JEUNES ET DE LA CULTURE...

→ Il appartient à chaque enseignant ou éducateur de se rapprocher des établissements culturels pour prendre rendez-vous, élaborer un projet, s'inscrire à une action culturelle.

→ La participation des classes ou groupes aux résidences d'artistes se fait sur fiche inscription suite aux forum PEAC, en mai 2022.

### → CONTACT

Isabelle de Bridiers Service culture de GrandAngoulême  
05 45 38 89 38  
[i.debridiers@grandangouleme.fr](mailto:i.debridiers@grandangouleme.fr)

## POUR SE RENDRE DANS LES ÉTABLISSEMENTS



Si vous souhaitez utiliser le service STGA, informez le service Infos Clients STGA au 05 45 65 25 25 pour leur indiquer votre trajet au moins une semaine avant votre déplacement :

### → SERVICE DE RENFORT

Bus de renfort sur la ligne que vous souhaitez emprunter pour votre confort et celui des autres voyageurs, sans surcoût. Cet autobus supplémentaire suivra l'itinéraire et les horaires des lignes.

### → SERVICES SPÉCIAUX

Pour conduire un groupe à un horaire que vous avez choisi d'un lieu à un autre de l'agglomération. Cette prestation est facturée.

### → ECONOMIQUE !

Pensez à vous procurer à l'avance des tickets groupe 10 voyageurs à 4,90€ l'unité au kiosque ou sur [www.stga.fr](http://www.stga.fr)

### → PRATIQUE !

Des calculateurs d'itinéraire, de portes-à-portes, sont accessibles sur les liens ci-joint :  
<http://commentjv.poitou-charentes.fr>  
<http://www.stga.fr>



→ MAI 2022





↳  
LIVRET À  
DESTINATION  
DES ACTEURS  
ÉDUCATIFS.

—  
CONSTRUISEZ  
VOTRE PARCOURS !