



Parcours d'Éducation Artistique & Culturelle

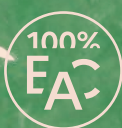
Livret à destination des professionnels
de l'éducation et de l'animation

CONSTRUISEZ 2024 — 2025 VOTRE PARCOURS





Parcours d'Éducation Artistique & Culturelle



PARTENAIRES

Depuis 2016, **GrandAngoulême** mène une politique d'envergure pour le développement à grande échelle de l'éducation artistique et culturelle sur son territoire, et affirme cette ambition en l'inscrivant au coeur du projet d'agglomération. Enjeu majeur pour la qualité de vie de ses habitants et en particulier de sa jeunesse, l'éducation artistique et culturelle vise à permettre l'émancipation du citoyen et à offrir un accès équitable à la culture, à créer du lien social et à permettre aux jeunes de prendre conscience de la richesse culturelle exceptionnelle de notre territoire.

DES PARCOURS ARTISTIQUES POUR TOUTES ET TOUS

Les Parcours d'Éducation Artistique et Culturelle de GrandAngoulême (PEAC) sont le fruit d'une construction partenariale, qui vise à mettre en commun les ressources des acteurs du territoire pour permettre aux bénéficiaires de fréquenter des lieux culturels, de rencontrer des artistes, de découvrir leurs œuvres et d'expérimenter avec eux leur propre créativité à travers des enseignements artistiques de qualité.

L'ambition est de permettre à tous les jeunes du territoire de vivre de tels parcours. Afin de répondre à cet enjeu, GrandAngoulême s'est vu décerner en 2022 le label « 100 % EAC ». Dans ce cadre, au cours de l'année 2023-2024, 2190 jeunes provenant de 51 structures éducatives ont bénéficié d'actions artistiques et culturelles, qu'il s'agisse de résidences pédagogiques, d'ateliers d'artistes ou de parcours thématiques.

L'ÉDITION 2024-2025

Pour cette nouvelle édition, GrandAngoulême propose 17 résidences pédagogiques, 8 parcours thématiques autour du patrimoine, de l'environnement et de l'éducation à l'image et aux médias et 9 ateliers d'artistes itinérants. L'ensemble de ces actions est construit en collaboration étroite avec les partenaires culturels et sociaux-éducatifs, en lien avec les artistes. Un accent particulier est mis sur les publics de la petite enfance, des étudiants, des jeunes en situation de handicap ou fragilisés.

De plus, dans le cadre de l'évolution des « Soirs Bleus », programmation culturelle estivale de GrandAngoulême, des projets de médiations avec des artistes accueillis en résidence au sein de plusieurs communes du territoire seront proposés aux jeunes du territoire et de leur famille, amplifiant et approfondissant ainsi l'offre d'éducation artistique et culturelle.

Cette année, carte blanche est donnée à la talentueuse dessinatrice Giorgia Marras, pour réaliser en complicité avec le graphiste Edouard Momponte l'univers visuel de ce livret. Nous les remercions chaleureusement de cette riche collaboration et de leur investissement à nos côtés, et vous souhaitons à toutes et à tous de belles découvertes !

XAVIER BONNEFONT PRÉSIDENT DE GRANDANGOULÊME
GÉRARD DESAPHY VICE-PRÉSIDENT EN CHARGE DE LA CULTURE

LES PARCOURS D'EDUCATION ARTISTIQUE ET CULTURELLE DE GRANDANGOULÈME SONT DESTINÉS AUX ENFANTS DE 0 À 25 ANS.

Pour faciliter le repérage des différents ateliers, parcours thématiques et résidences pédagogiques proposés cette année, nous vous présentons, ci-dessous, différentes tranches d'âges auxquels ils sont associés.



PAGE 6 ATELIERS D'ARTISTES ITINÉRANTS

Propose l'intervention d'artistes de différentes disciplines artistiques. Les artistes se déplacent jusqu'à 8h par classe ou groupe sur plusieurs semaines, pour mener un projet artistique et/ou sensibiliser les jeunes à une œuvre.

PAGE 13 PARCOURS THÉMATIQUES

Présente des parcours thématiques, stages ou projets scientifiques menés par des compagnies, associations et/ou artistes locaux. Les acteurs se déplacent entre 8h à 12h par classe ou groupe sur plusieurs semaines. Le conservatoire Gabriel Fauré et le service Pays d'Art et d'Histoire proposent également des ateliers et parcours tout au long de l'année.

PAGE 22 RÉSIDENCES PÉDAGOGIQUES

Propose des résidences pédagogiques menées par les structures culturelles, festivals ou compagnies avec un minimum de 15h d'interventions artistiques par classe et/ou groupe sur plusieurs semaines.

PAGE 40 RESSOURCES

Cette partie présente les offres jeune public, de médiation culturelle sur les temps scolaires ou hors-temps scolaires, en dehors des PEAC, proposées par les structures partenaires de la démarche des Parcours d'Éducation Artistique et Culturelle pour l'année scolaire 2023 - 2024. Il appartient aux enseignants et animateurs intéressés de prendre contact et de s'inscrire auprès de chaque établissement concerné.

PAGE 48 INFOS PRATIQUES

Présente la démarche de participation aux Parcours d'Éducation Artistique et Culturelle (inscriptions, forum, contact...), les différentes prises en charges (interventions, matériels, transport...) ainsi que les moyens de déplacements.

› ATELIERS D'ARTISTES ITINÉRANTS



GIORGIA MARRAS

Giorgia est née à Gênes en Italie.
Elle est illustratrice et autrice de bande-dessinée.

Après ses résidences à l'Atelier Salzamt de Linz (2013 et 2017) puis à la Maison des Auteurs d'Angoulême (2015-2019), elle intègre l'Atelier du Gratin en 2019.

Elle a publié plusieurs livres : *Munch before Munch* (2016), et *Sissi, une femme au-delà du conte de fées* (2019) aux éditions Steinkis. Ces deux ouvrages sont traduits dans plusieurs langues.

En dehors de son travail d'autrice et illustratrice, elle participe en tant qu'artiste à divers concerts dessinés, notamment avec la Chapelle Harmonique, ensemble baroque, pour mettre en musique et en dessins les Fables de La Fontaine, au Louvre et au Château de Versailles. Elle travaille également avec l'Orchestre National de Metz et L'Orchestre de chambre Nouvelle-Aquitaine pour illustrer sur scène l'œuvre d'Edvard Grieg.

Elle est une collaboratrice régulière de la revue "L'Actualité Nouvelle Aquitaine". En 2023 elle a été sélectionnée pour le programme de résidences croisées France / Pologne, en collaboration avec le KBF et la Fundacja Muzeum Komiksu.

Elle travaille actuellement avec le scénariste américain Julian Voloj sur la biographie en bande dessinée de Patti Smith et Robert Mapplethorpe, ainsi que sur "Bande de Labos" avec l'Université de Poitiers, un projet collectif de vulgarisation des laboratoires de recherche en bande-dessinée.



LA MISE EN PLACE D'UNE POLITIQUE D'ÉDUCATION À L'IMAGE ET AUX MÉDIAS SEMBLE INDISPENSABLE DANS NOTRE SOCIÉTÉ. C'EST EN CE SENS QUE GRANDANGOULÊME SOUHAITE S'APPUYER SUR LE CARACTÈRE EXCEPTIONNEL DE LA RESSOURCE LOCALE POUR CONTINUER DE DÉVELOPPER UN ENSEMBLE D'ACTIONS.

Notre territoire, identifié comme capitale mondiale de l'image, héberge l'une des communautés d'auteurs de bande dessinée la plus importante de France. C'est le deuxième pôle européen de production de cinéma d'animation. Nous avons lancé, en 2019, les ateliers d'artistes itinérants. Ce dispositif est à nouveau reconduit pour cette année, avec la complicité de :

- **9 auteurs** de bande dessinée qui interviendront dans une trentaine de classes.

Et comme les artistes sont au cœur de cette démarche, l'auteure-illustratrice **Giorgia Marras** réalise l'univers graphique de ce nouveau livret, à la suite des talentueux auteurs Laurent Bourlaud, Olivier Balez, Katherine Ferrier, l'Atelier du Bouc, Alice Bohl, Mai-Li Bernard et Agathe Bascou pour les éditions précédentes.

BRIDA HORVATH



→ QUI ?

Danseuse, performeuse, chorégraphe née en Hongrie et vivant actuellement en Charente. Brida a étudié la danse contemporaine et le théâtre gestuel. Elle a pris part en Hongrie, en Espagne et en France, à de multiples projets chorégraphiques et de théâtre de mouvement. En 2012 elle fait la rencontre du butô, qui influence depuis sa danse. C'est tout particulièrement le travail de Masaki Iwana qui l'inspire. Au centre de ses intérêts, il y a des sujets comme les interrelations homme – nature et l'état de l'abandon. Elle crée des spectacles et des performances sur scènes et en dehors. Elle anime des ateliers de danse et de mouvement pour adultes, jeunes et enfants. brigittahorvath.com

→ QUOI ?

Au cœur de l'atelier « **Mon corps, mon mouvement** » se trouve la danse, l'expression corporelle et le mouvement. L'atelier est une pratique de partage plutôt qu'un acte d'enseignement. Avec les élèves, nous chercherons ensemble une danse qui existe déjà d'une manière inhérente dans notre corps. Nous explorerons le mouvement via une approche qui permet de se libérer des comportements et des gestes automatiques de la vie quotidienne pour les dépasser, et insuffler au mouvement imagination et poésie. Les consignes donneront aux élèves un cadre créatif et ludique pour explorer leurs propres mouvements. Un accent sera mis sur la création, sur la collaboration et sur les éléments de base de la danse. Se regarder fait partie de la séance et cela permet de pratiquer l'observation et le fait d'être regardé.

→ POUR QUI ?

Groupes ou classes

6-11
PRIMAIRE

BENOÎT HAMET



→ QUI ?

Mon nom est Benoît, et je suis auteur/illustrateur. Je suis né dans les Yvelines en 1984, et j'ai étudié la bande dessinée pendant 5 années à l'école des Beaux-Arts d'Angoulême, j'en suis sorti en 2010 détenteur d'un DNAP et d'un diplôme de Master Littératures et Arts, spécialisée Bandes dessinées. J'ai ensuite été un temps résidant à la Maisons des Auteurs et suis parti vivre et travailler à Istanbul, en Turquie, de 2014 à 2021. Je suis revenu m'installer à Angoulême.

→ QUOI ?

« **Entre ombres et lumières : une réflexion et un travail sur les contrastes à apporter à des personnages imaginaires ou réels pour leur donner vie.** »

Travailler sur les caractères et les typologies classiques des personnages, le fait qu'on puisse à la fois y puiser notre approche personnelle, mais qu'il est aussi important de s'en éloigner.

Vers un portrait psychologique d'un personnage ? En prenant comme exemple des héros issus de la culture populaire récente. L'approche se fera via l'histoire de l'art et tout particulièrement l'art du portrait dans de nombreuses cultures autour du monde. Elle permettra d'aborder des techniques comme le "style gravure" et ses hachures ou encore le travail à l'encre et lavis. L'important ici n'étant pas le rendu final mais l'élaboration et la construction du personnage.

→ POUR QUI ?

3 groupes ou classes

15-18
LYCÉE

LOÏC VERDIER



→ QUI ?

Loïc Verdier fait de la bande dessinée depuis une dizaine d'années, après une carrière de rédacteur-journaliste. Il a publié chez Glénat Storyville, L'Ecole du Plaisir (2023) et chez Casterman La Farce des Hommes-Foudre (2018). Il a également publié de nombreuses histoires courtes chez des éditeurs indépendants (The Hoochie Coochie, Une Autre Image, Onapratut). Loïc a aussi réalisé pour L'INALCO (Institut National des Langues et Civilisations Orientales) des BD pédagogiques pour l'enseignement du swahili. En parallèle, il a enseigné la BD aux Ateliers Beaux-arts de la Ville de Paris ainsi qu'au sein de l'association Paris Ateliers. Il anime également de nombreux ateliers BD au sein de diverses structures (Video Design, L'Ecole de la 2^e chance, Ethno-Art...).

→ QUOI ?

« **Fais ta propre BD !** » Même avec un petit niveau de dessin, on peut faire des bandes dessinées formidables. Sur la base de thèmes, de jeux et d'exercices créatifs, l'atelier BD met l'accent sur la narration, c'est-à-dire la manière d'agencer texte et images pour raconter une histoire. Découpage, storyboard, gestion de l'espace, cadrages, rythme, mais aussi bible graphique, morphologie, mouvement, ombres, perspectives, textures... Tous ces éléments seront abordés, en s'adaptant au niveau et aux envies de chacun, pour créer des histoires dessinées avec un maximum de lisibilité et d'expressivité !

→ POUR QUI ?

3 groupes ou classes

15-18
LYCÉE

+18
ÉTUDIANTS

LUCILE AHRWEILLER



→ QUI ?

Lucile Ahrweiller est autrice et illustratrice. Après des études de bande dessinée à Angoulême et un Master de gravure sur bois à la Corogne en Espagne, elle travaille régulièrement pour la presse et l'édition jeunesse. Elle réside à Angoulême et fait partie de l'atelier pluridisciplinaire "Le Marquis". Avec ses crayons de couleur et son ordinateur, elle réalise des illustrations aux couleurs vives et joyeuses et aime imaginer de petites et grandes épopées graphiques pour les enfants.

→ QUOI ?

Après le travail mené autour des contes et de la forêt, Lucile souhaite cette fois faire découvrir aux enfants nos milieux naturels (fonds marins, marais, animaux des champs).

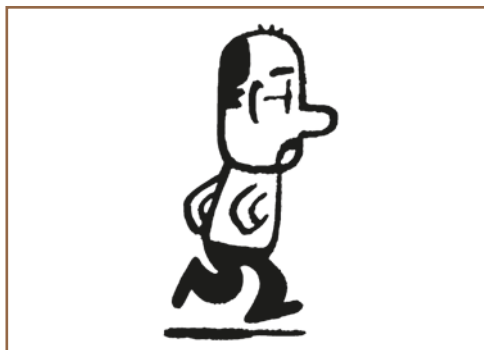
Avec un peu de papier, des ciseaux, de la colle et beaucoup d'imagination Lucile travaillera avec les enfants pour mettre en valeur les milieux naturels qui nous entourent, en réalisant de grandes fresques ou un leporello participatif.

→ POUR QUI ?

3 groupes ou classes

3-5
MATERNELLE

LORENZO CHIAVINI



→ QUI ?

Auteur de bandes-dessinées, Lorenzo Chiavini vit à Angoulême depuis 2009. Son parcours professionnel débute chez Disney et se poursuit comme illustrateur jeunesse auprès de nombreuses maisons d'édition italiennes. En France, il publie pour Futuropolis, Delcourt, Paquet, Les éditions du Signe... Aujourd'hui, il enseigne le dessin et la narration graphique dans différentes écoles. En 2019, il réalise son premier ouvrage pédagogique pour les éditions Eyrolles

→ QUOI ?

Atelier BD en quatre étapes

La création d'une histoire : établir une liste des événements, approfondir les personnages et leurs motivations pour développer l'intrigue, décomposer l'intrigue en scènes, planifier le temps d'exécution du travail.

La création des personnages : définition des personnages principaux (structures anatomiques, actions spécifiques, descriptions psychologiques, courte biographie si nécessaire), croquis des personnages secondaires.

Le storyboard : étape narrative (éléments géométriques de base), étape représentative (choix stylistique favorisant la lisibilité et le partage). Et la dernière étape, la finalisation des pages: définition du format de la page, choix des techniques...

Extras : Collecte et sélection de toutes les études, croquis, illustrations qui ont accompagné la création du projet.

→ POUR QUI ?

3 groupes ou classes



MAÏWENN COATANÉA



→ QUI ?

Originaire de Bretagne, Maïwenn est artiste, illustratrice et graphiste, résidant en Charente. Après de riches années au sein de l'agence de communication Maïa créée en 2004, elle initie en 2014 son langage artistique singulier dans le fil du bois : des tableaux gravés en très bas-relief puis colorés.

Elle a illustré le conte de connaissance de soi « Sur le chemin d'Adisèa ». Passionnée par les processus créatifs, elle a à cœur de transmettre à tous les publics. Ses thématiques de prédilection : la nature créative de l'être humain et à sa relation aux multiples règnes et éléments du vivants.

→ QUOI ?

« **Création sur bois** » Création sur bois, en s'inspirant des veines et nœuds du bois. Nous nous prêterons à nous questionner, observer et sentir : « d'où vient ce bois, que me raconte son essence, son veinage, ses nœuds... ». Puis nous débiterons la création par l'exploration, le prolongement des formes nées du bois, qu'elles soient figuratives ou composées de motifs. Expérimentations préalables sur photocopies, création sur bois aux crayons de couleurs et peintures naturelles à base d'ocres. Les créations individuelles pourront être réunies en œuvres collectives, installation ou exposition. Prolongements : raconter les expériences de créateur et d'observateur, créer un livret de photos et textes.

→ POUR QUI ?

classes ou groupes.



NICOLAS GAZEAU



→ QUI ?

Nicolas Gazeau est auteur illustrateur. Il a étudié trois années en Lettres Classiques, avant d'intégrer l'Ecole Européenne Supérieure de l'Image à Angoulême, dont il est sorti diplômé en 2006. Il se consacre depuis à des travaux d'illustrations et à la création de recueils de BD (« Invisibles », « Fringale », « Chorégraphie »...) au sein du collectif CAFE CREED. Il anime en parallèle des ateliers BD auprès de publics variés et a enseigné le design graphique au Lycée Isaac de l'Etoile (Poitiers), l'histoire de la BD, la narration graphique et les bases de la scénarisation à l'ICAN (Paris). nicolas.gazeau

→ QUOI ?

« **Le double dans tous ses états !** » L'auteur propose d'explorer ce thème sous la forme de deux planches de BD.

— La première rencontre fera l'objet d'une présentation d'exemples sélectionnés en fonction de l'âge des participants (Dr Jekyll et Mr Hyde, le jumeau maléfique ou bienveillant, l'Androgyne d'Aristophane...), création par les participants d'un double (le leur ou celui d'un personnage inventé) et ébauche des liens qui les unit et/ou les oppose.

— La deuxième rencontre portera sur la rédaction du scénario et le storyboarding des deux planches, toujours en lien avec le thème (composition en miroir, répétition de cases, palindrome...).

— Les troisième et quatrième séances porteront sur la finalisation des planches, avec le soutien graphique de l'auteur.

→ POUR QUI ?

3 classes ou groupes



VALENTINA PRINCIPE



→ QUI ?

Née à Rome, Valentina Principe grandit artistiquement dans le milieu underground de la capitale italienne avant de faire ses études à Scuola Internazionale di Comics. En 2008, elle publie dans le magazine américain de BD de science-fiction Heavy Metal sa bande dessinée « A Dark Inheritance ». Plus tard, elle obtient une résidence artistique à la Maison des auteurs d'Angoulême, avant d'intégrer le collectif d'auteurs Café Creed, puis l'atelier du Marquis.

Actuellement installée à Angoulême, elle travaille comme illustratrice et autrice de bande dessinée pour des maisons d'édition françaises et internationales.

En 2020 paraît Eveil en Pleine Mer (Félès éditions), son premier roman graphique en tant que co-scénariste et dessinatrice. En 2024 elle publie le roman illustré Mary Shelley contre Frankenstein, pour Les Moutons électriques.

→ QUOI ?

« Mettre en scène un personnage de bande dessinée ».

En partant de l'étude d'un personnage (expressions, morphologie, mouvement) on construira une histoire courte en bande dessinée d'une ou deux pages. Le but est d'approcher les principes de la narration en bande dessinée, de la réalisation d'un storyboard jusqu'à la planche finale.

→ POUR QUI ?

3 classes ou groupes



MARIANNE SOUPÉ



→ QUI ?

Marianne Soupé est une auteure (nouvelle, roman, scénario) ayant grandi dans la campagne charentaise. Imaginative et curieuse, sa vingtaine et son début de trentaine ont été remplis de créations, de carnets griffonnés, de voyages. Formée à différentes techniques d'écriture, elle réalise en 2020 son rêve de mettre sa plume au premier plan, en partageant sa vie professionnelle entre l'animation d'ateliers d'écriture créatifs et son travail de romancière. Elle intervient dans différentes structures accueillant du public, pour tous les âges.

→ QUOI ?

Ces ateliers d'écriture autour de la nouvelle et du conte permettent aux élèves de libérer leur imaginaire et stimuler leur créativité, grâce à l'utilisation de techniques simples et d'outils variés. Les jeunes apprennent à s'exprimer plus facilement et développent leurs capacités à écrire spontanément ; ils sont guidés par l'intervenante pour écrire individuellement leur nouvelle ou récit court. Le temps d'un projet, les élèves découvrent le processus créatif et passionnant de l'écriture et jouent les auteurs en herbe.

→ POUR QUI ?

3 classes ou groupes



PARCOURS THÉMATIQUES





“PREMIERS PAS SUR SCÈNE”

→ QUI ?

Le Conservatoire Gabriel Fauré de GrandAngoulême

→ QUOI ?

Destiné à découvrir la pratique théâtrale, ce PEAC ne nécessite aucun pré-requis. Ce type de parcours développe chez les enfants : confiance en soi, écoute et respect de l'autre et capacité de concentration.

ROMAIN CHASSAGNE, enseignant théâtre du conservatoire, autour d'un texte qu'il propose, monte un petit spectacle avec la classe.

Ses interventions permettent une découverte de la pratique théâtrale.



→ POUR QUI ?

Destiné à développer la pratique théâtrale de manière collective, ce PEAC ne nécessite aucun prérequis. Il s'adresse à des classes de cycle 3 du territoire de GrandAngoulême.

→ PAR QUI ?

Pour tous renseignements complémentaires, contactez :

— Éducation Nationale
CPD - éducation musicale 16
Aurore Boiron
05 17 84 02 25

— Conservatoire de GrandAngoulême
Jean-Roger Prat-Paranque
ou Pascale Mauny
Tél. : 05 45 95 21 69



“APPROCHE ARTISTIQUE DE LA TRANSITION”

→ QUI ?

ANNE-PAULE MOUSNIER artiste plasticienne:

Ma démarche artistique, interroge, la perception et l'interprétation du rapport entre les humains, l'art, et leur environnement. Entre autre, je m'appuie et réinterprète, l'Art de la Préhistoire, les Arts Premiers, le Land Art...d'aussi loin que je me souviens, j'ai toujours eu un rapport sensible à la nature et aux vivants... J'ai pu ensuite l'approfondir dans ma pratique d'éducatrice à l'environnement et mon métier d'artiste plasticienne.

ANGÈLE VILLENEUVE, artiste auteure illustratrice :

Autour de nous gravitent diversité et profusion voire complexité, des sujets, des modèles et des données. En tant qu'artiste auteure, je dessine le vivant et je cherche à vulgariser ou épurer, des idées et des corps. Tenter d'en dire beaucoup avec peu, et, paradoxalement, remplir des espaces de couleurs et de vide au pluriel, en jetant des lignes sur papier ou écran, avec humour et grâce.

Mon objectif : faire réagir ou surprendre, raconter quelque chose d'éducatif et de narratif, donner aux autres les moyens de s'exprimer autrement qu'avec des mots, sans oublier de, partager en s'amusant dans un tout qu'est notre environnement.

→ QUOI ?

En complément des PEAC, les programmes pédagogiques de GrandAngoulême d'éducation à l'environnement pour un développement Durable (PPGA-EEDD), proposent aux enseignants d'aborder des thématiques en lien avec la transition écologique. Ces programmes pédagogiques s'appuient sur un réseau de partenaires associatifs (Charente nature, les Petits débrouillards, les Jardins d'Isis...) et sur 2 artistes indépendantes : Anne-Paule Mousnier et Angèle Villeneuve. Elles proposent des approches sensibles et artistiques, s'enracinant sur les pratiques EEDD qui permettent aux élèves, de s'approprier des contenus, de créer, d'imaginer, d'inventer pour prendre plaisir, d'élargir les regards et de transmettre des savoirs.

dessins, bd, illustration, land art, art et nature, installations éphémères in situ, couleurs et pigments naturels, dioramas, collages...



→ POUR QUI ?

Dans le cadre des PPGA-EEDD (enseignants des classes élémentaires et classes spécialisées Segpa, IME, Ulis...).

Maternelles, classes élémentaires et collèges dans le cadre d'autres dispositifs éducatifs.



PARCOURS PATRIMOINE

→ QUOI ?

Des médiations pour comprendre et expérimenter l'architecture et les patrimoines autour de 4 thématiques :

RACONTE-MOI... MON QUARTIER/MA COMMUNE

Découvrir et comprendre un territoire :

Hier, aujourd'hui, demain.

Approche transversale d'un espace en associant exploration sur le terrain, étude de documents et travaux pratiques en classe, pour tout connaître du patrimoine autour de l'école !

Jumelage possible entre deux classes évoluant dans des cadres de vie différents (rural / urbain).

ARCHI'FACILE !

Qu'est-ce que l'architecture ?

Pourquoi et comment construit-on ?

En partant de l'étude d'un édifice ou d'un détail de construction, les élèves découvrent l'importance de l'architecture et son rôle comme témoin d'une époque. Ils apprennent à lire des plans, observent les formes, volumes, matériaux et couleurs, échangent avec des professionnels, expérimentent des techniques (manipulation de maquettes en bois ou mousse) pour, à leur tour, réaliser des modèles réduits d'architecture.

RENDEZ-VOUS AU JARDIN !

Un parcours pour explorer l'histoire des jardins des origines à aujourd'hui. Visites, expériences sensorielles, observations et rencontres autour du patrimoine végétal : bienvenue dans un monde surprenant et passionnant !

LA VIE DE CHÂTEAU ! (PARCOURS SPÉCIAL MATERNELLE)

Comment vivait-on dans un château au Moyen âge ? Qui étaient les seigneurs ? À quoi sert un blason ?

Une véritable immersion au Moyen Âge avec visites de châteaux, ateliers créatifs et manipulation d'outils pédagogiques pour permettre aux plus petits de découvrir l'architecture castrale et la vie quotidienne dans un château médiéval.



→ COMMENT ?

Durée du parcours :

programmation sur un trimestre
Nombre de séances par parcours : 5 à 8 séances de 2h (possibilité d'intervention sur la journée)

Tarif : interventions gratuites

Tous les parcours s'articulent autour de visites guidées et de séances en classe et aboutissent à une production finale (écrite, graphique ou plastique, médiations réalisées par les élèves, etc ...).

A noter : certaines médiations peuvent impliquer une participation financière de l'établissement (transports, visites de sites privés et éventuellement achat de matériel pour les ateliers).

→ POUR QUI ?

8 Classes et 1 groupe ALSH

Capacité des groupes : classe entière

PAR QUI ?

Intervenants : Nathanaëlle Gervais et Mathieu Amat, médiateurs de l'architecture et du patrimoine agréés par le Ministère de la Culture.

Contact : Nathanaëlle Gervais, responsable du service éducatif du Pays d'art et d'histoire de GrandAngoulême - 06 15 04 18 68
n.gervais@grandangouleme.fr



ARCHITECTURE PLURIELLE

→ QUI ?

MARYLINE JOURDANAS est architecte DPLG diplômée de l'ENSA de Paris UP4 en 1980.

Elle crée en 1987, avec **PATRICK LE MERDY**, Urbaniste, l'agence d'architecture et d'urbanisme J&LM. L'activité de l'agence porte essentiellement sur l'aménagement urbain au travers de grands projets d'aménagement associés à des réalisations de logements et d'équipements.

En 2002, l'agence s'installe à Angoulême pour suivre le projet de l'Opération de Renouvellement Urbain de Ma Campagne.

Son activité conjointe d'urbanisme et d'architecture l'amène à regarder la Ville dans son intégralité, spatiale, fonctionnelle, temporelle, émotionnelle et sociale.

ÉTIENNE BOULET est diplômé de l'Ecole Nationale Supérieure d'architecture et de Paysage de Bordeaux. Après plusieurs stages et expériences à l'étranger, c'est à Angoulême dont il est originaire qu'il décide de s'installer et intègre l'agence KIB Architecture. Petits et grands projets de réhabilitation dont le stade de football de Soyaux pour l'équipe féminine et la réalisation de logements expérimentaux à Nersac l'occupent sur le territoire.

Aujourd'hui il travaille essentiellement sur la rénovation du centre-ville angoumoisien à la fois pour des programmes de bureaux ou des logements.

Faire avec l'existant est une démarche essentielle dans sa pratique.

→ QUOI ?

Visites et ateliers permettront de découvrir plusieurs facettes du métier d'architecte. Il s'agit de comprendre que l'architecture est multiple et que son environnement et les personnes l'entourant influencent sa création d'un côté. Et de l'autre, appréhender l'architecture dans sa dimension patrimoniale et spatiale permet de définir l'impact qu'elle peut avoir sur notre quotidien, notre comportement, nos perceptions.

→ POUR QUI ?

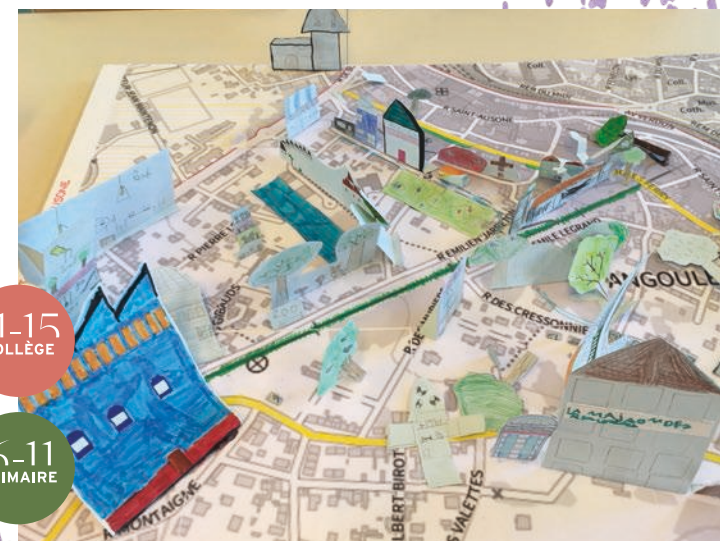
2 classes de cycle 3

→ COMMENT ?

15h d'intervention par classe

DEPLACEMENTS ?

Prévoir 1 ou 2 déplacements en bus vers Angoulême





“ PREND S TES BASKETS, TA GOURDE ET TES OREILLES ”

→ QUI ?

Association **ZIGZAG MÉDIAS** (Zai Zai radio) en partenariat avec l'Agence des Sentiers métropolitains, Intervenants : **JIMMY KIRNISKY** (ZaiZai radio) & **PAUL-HERVÉ LAVESSIÈRE** (Agence des Sentiers métropolitains)

→ QUOI ?

Et si on faisait l'atelier radio dehors ? Ou même, en marchant ? Nous découvrirons les outils de la production sonore à travers l'expérience d'une promenade dans notre environnement proche, micro à la main et casque sur les oreilles. Cet atelier nous ouvrira les portes de l'audio-naturalisme et de la création en vue de la réalisation d'un « paysage sonore » collectif. Peut-on faire parler les oiseaux ou une voiture au même titre qu'un être humain ? Quels sont les sons des activités humaines ? Qu'entendons-nous quand il ne se passe rien ? A la manière des classements de sons des artistes futuristes et bruitistes du début du XX^e, nous dresserons notre propre liste de sons-bruits avant de procéder à la composition d'un portrait sonore de l'environnement parcouru.

Pour accompagner notre démarche de découverte de l'espace par le son, nous nous appuierons sur les travaux et la démarche de l'Agence des Sentiers métropolitains. Ainsi, à la croisée des domaines de la composition musicale et du documentaire, nous produisons une oeuvre collective qui résonnera avec nos réflexions.



→ POUR QUI ?

1 groupe d'étudiants

COMMENT ?

3 séances d'1/2 journée
2 écoutes de restitution

+18
ÉTUDIANTS



“ DES SONS PLEINS LES OREILLES ”

→ QUI ?

Association **ZIGZAG MÉDIAS**

Intervenants **MARGAUX WARTELLE** & **MARIE LEGRAND** (ZaiZai radio)



→ QUOI ?

Explorons un sens souvent mis de côté : l'ouïe ! Prêter attention à son environnement sonore, écouter la musicalité du quotidien, découvrir les techniques d'enregistrement, l'amplification du son, jouer avec sa voix...

Bref, partons à la découverte d'un monde en soi : qu'il s'agisse d'écouter le silence, d'identifier les sons appréciés ou dérangeants pour jouer avec et les associer.

Les séances mêleront jeux, histoires, écoutes, pratique et même, une émission de radio !!!

Lors des premières séances, nous allons écouter et créer des sons : avec des appeaux, des matériaux recyclés, des instruments, son propre corps et bien sûr sa voix !

Ensuite, à partir d'un livre choisi en classe, les enfants expérimenteront sons concrets et fabriqués pour enrichir la lecture et l'enregistrer.

Sur la dernière séance, une installation attendra les enfants pour construire un temps radiophonique permettant échange autour du thème de la période, retour sur les matériaux expérimentés, écoute de la lecture augmentée et expérience du partage de la parole et de l'écoute active.

→ POUR QUI ?

2 classes de maternelles ou centre de loisirs de 3 à 6 ans

COMMENT ?

7 séances d'atelier
1 séance d'enregistrement du plateau radio



“ ESQUISSES CHORÉGRAPHIQUES SUR LA VIE DE PARENTS ”

→ QUI ?

Née en 2009, **LA COMPAGNIE PRESQUE SIAMOISES** travaille sur la proximité avec le public, le partage de l'intimité, et la singularité des corps et des relations. La compagnie allie contorsion, jeu d'acteur et danse, dans des formats atypiques.

Création participative sur notre manière d'être parent, **CARRY-ON** mélange chorégraphie collective, basée sur une écriture simple de portés et de déplacements, et du texte inspiré par un mélange d'expériences et de témoignages.

→ QUOI ?

Pour chaque projet « Carry-On » :

3 ateliers de 1h30 pour un parent et son enfant

1 représentation avec la participation d'un parent et son enfant pendant les Soirs Bleus 2025



© Alexis Lancien

3-6
MATERNELLE

6-11
PRIMAIRE

→ POUR QUI ?

3 groupes constitués de 8 duos de parent et enfant de 3 à 8 ans, issus de structures éducatives travaillant avec le jeune public



“ RACONTE-MOI UNE IMAGE : PRENDRE LE TEMPS DE L'IMAGE FIXE ”

→ QUI ?

ISABELLE FOGÈRE (écrivaine), **MIQUEL DEWEVER-PLANA** (photographe), en alternance

→ QUOI ?

Ce projet d'éducation à l'image et aux médias est mené par deux professionnels auteurs notamment de documentaires filmiques, de textes et de photographies. Il s'agit au fil de ce parcours de faire prendre le temps de l'image fixe à la génération vidéo, de l'amener dans les détails, dans la profondeur.

Les participants à cet atelier travaillent d'abord le regard, l'observation des détails, des tonalités, des mouvements sur des photographies qui leur sont proposées, issues des travaux documentaires et journalistiques des deux animateurs.

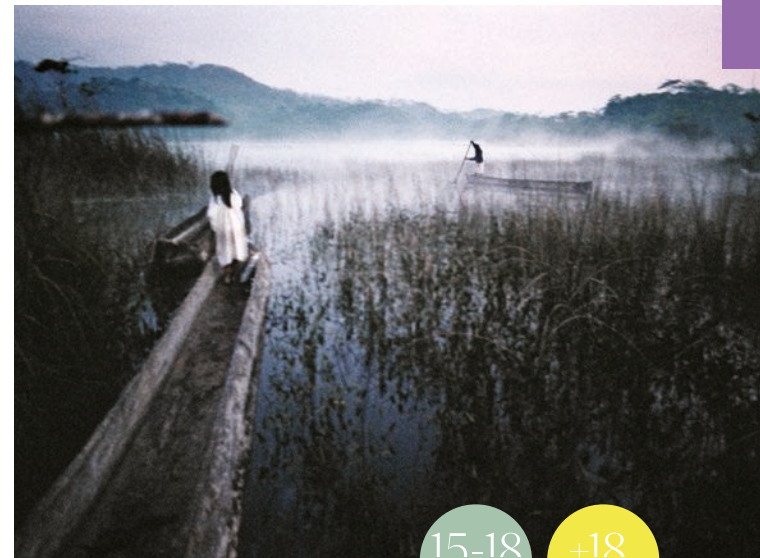
Ils expérimentent la description, la narration, orale et écrite, la question du point de vue, de la mise en scène, de l'utilisation de la symbolique.

Ils explorent la frontière entre la narration liée à l'imaginaire et la narration à partir d'informations, ce qui est différent.

Dans un second temps, après avoir déconstruit la fabrique de l'image, les participants construisent eux-mêmes un récit photographique et font "leur image", à partir d'une thématique donnée.

La dernière séance de l'atelier sera organisée sous forme de restitution publique à l'auditorium de l'Alpha. Un(e) philosophe réagira au travail des élèves, à la fois de récit et de photographie, suite à une séance de projection (commentée par eux-mêmes) des images sur lesquelles ils auront posé deux types de récits (l'un imaginaire, l'autre informé) et des photographies réalisées par eux-mêmes dans le cadre du PEAC.

Ils expérimentent à cette occasion la prise de parole en public, le débat public avec le(a) philosophe et le rôle de la médiathèque de l'Alpha comme centre de ressources sur l'image et l'information.



15-18
LYCÉE

+18
ÉTUDIANTS

→ POUR QUI ?

lycée et étudiants

→ COMMENT ?

20 h d'ateliers

➤ RÉSIDENCES PÉDAGOGIQUES

PORTÉE PAR L'ALPHA EN PARTENARIAT AVEC L'ÉCOLE D'ART DE GRANDANGOULÈME

“ARTIFICIA”

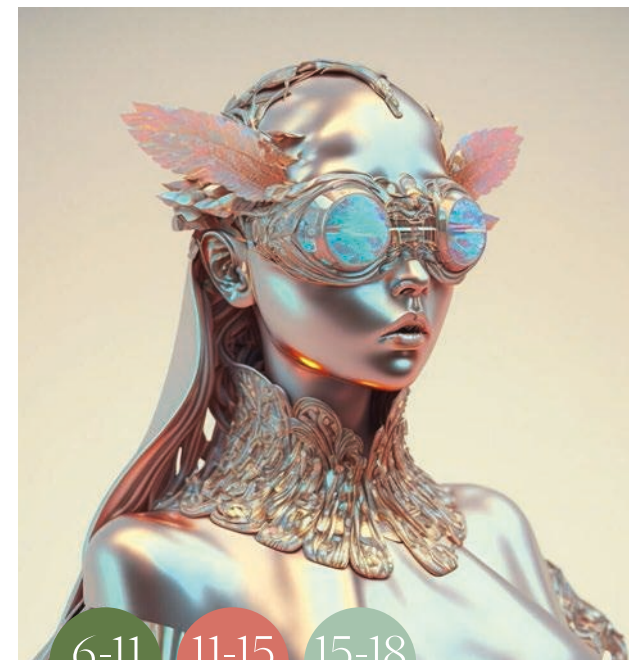
→ QUI ?

Le programme “ARTIFICIA”, initié par L'Alpha et l'artiste numérique Kamel Ghabte, incarne une démarche pédagogique avant-gardiste au croisement de l'intelligence artificielle (IA) et de la création artistique. Ce projet vise à investiguer les nouvelles dynamiques artistiques engendrées par les technologies numériques.

→ QUOI ?

“ARTIFICIA” se positionne comme un catalyseur d'innovation dans l'éducation artistique et culturelle, en offrant un espace où technologie et création se rencontrent pour redéfinir l'art contemporain. En s'adaptant à divers publics, le programme témoigne de l'engagement de L'Alpha à promouvoir l'inclusion et à démocratiser l'accès à l'art numérique. Par le biais de cet itinéraire créatif et éducatif, “ARTIFICIA” aspire à équiper les participants des outils nécessaires pour naviguer et s'épanouir dans le paysage artistique du XXI^e siècle, marqué par la fusion entre l'humain et l'intelligence artificielle.

“ARTIFICIA” ambitionne de démystifier l'IA pour les créateurs et d'inciter à une réflexion profonde sur ses impacts dans le domaine artistique. Le programme aspire à faire émerger une prise de conscience sur les possibilités et les défis posés par l'intégration de l'IA dans l'art, à travers une approche qui mêle enseignement théorique et pratique créative. Le programme est structuré en séances progressives, allant de l'initiation aux concepts de l'IA jusqu'à la réalisation concrète de projets artistiques



6-11
PRIMAIRE

11-15
COLLÈGE

15-18
LYCÉE

→ POUR QUI ?

3 classes ou Groupes



“ RÉSIDENCE NICOLAS DAUBANES ”

→ QUI ?

En 2024-2025, l'artiste **NICOLAS DAUBANES**, qui fait de l'espace social son terrain d'expérimentation, mènera une résidence de recherche dans le quartier de Basseau.

Des séjours de l'artiste à la rencontre des habitants, des structures, des élèves du quartier et de son attention portée à l'histoire de Basseau naîtra un projet artistique sur la mémoire et émanera aussi une résidence pédagogique dans le cadre des PEAC de GrandAngoulême.

Le volet pédagogique de la résidence sera amorcé par une visite historique et patrimoniale du quartier de Basseau assurée par un médiateur du patrimoine du **SERVICE PAYS D'ART ET D'HISTOIRE** de GrandAngoulême. En lien avec les pistes de travail de Nicolas Daubanes, un professeur de l'école d'art interviendra de manière complémentaire afin d'étayer, via un projet plastique, une problématique spécifique au quartier. Nicolas Daubanes est répertorié à l'ADAGP.



6-11
PRIMAIRE

11-15
COLLÈGE

→ QUOI ?

Cette résidence pédagogique vient s'inscrire dans le cadre de la résidence de recherche de **NICOLAS DAUBANES** qui sera présent dans le quartier de Basseau en 2024-2025.

Des actifs séjours de l'artiste en immersion à la rencontre des habitants, des structures partenaires du projet, des « lèves du quartier, de son attention portée à l'histoire de Basseau naîtra un projet artistique qui mènera chacun vers une réflexion sur la mémoire.

Ce volet pédagogique de la résidence inscrit au PEAC sera amorcé par une visite historique et patrimoniale du quartier de Basseau assurée par un médiateur du patrimoine du Service Pays d'Art et d'Histoire de GrandAngoulême. En lien avec Nicolas Daubanes, un professeur de l'école d'art interviendra de manière complémentaire au projet afin d'étayer une problématique donnée.

→ POUR QUI ?

1 classe de l'école Uderzo et
1 classe du collège Michelle Pallet



“ J'AI UN MESSAGE POUR VOUS ”

→ QUI ?

AXELLE AZZOPARDI (scénariste-auteur) & **YOANN MEIFFREN** (peintre)

→ QUOI ?

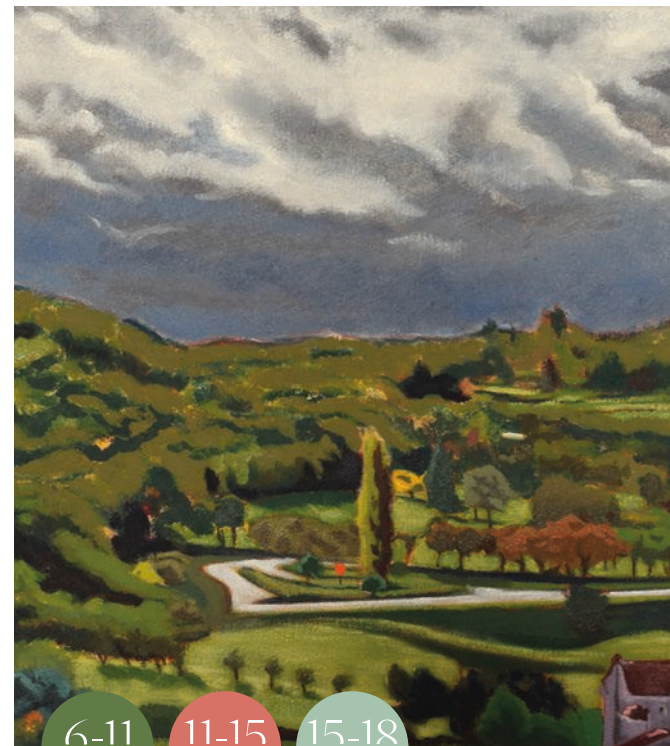
J'ai un message pour vous est une série d'ateliers artistiques et pédagogiques basés sur une approche documentaire. Yoann Meiffren (scénariste - auteur) et Axelle Azzopardi (peintre) mêlent au cours des différentes séances : écriture, dessin et photographie.

Le point de départ de ces ateliers est un courrier envoyé par le duo d'artistes à la classe où ils se présentent de façon originale. L'enjeu est d'inviter les élèves à se raconter eux-mêmes.

À travers les séances, les élèves sont amenés à faire le portrait d'un ou d'une camarade, à raconter une histoire, une anecdote, un point de vue personnel ancré dans leur vie quotidienne. Nous les amenons à exprimer leur vision par le dessin, l'écrit, la photographie de leur quartier, en bref par des pratiques mixtes en corrélation avec des sorties à l'extérieur. Au gré de balades thématique les enfants traverseront différents lieux du territoire pour voir « ce qui se passe dehors », « pas loin » et (re) découvrir des lieux à priori connus.

Ces balades seront l'occasion de poser un regard sur leur quotidien, le rendre d'une certaine manière plus personnel et peut-être poétique ?

J'ai un message pour vous a pour ambition de faire émerger chez chacun l'envie de se raconter à travers son réel et d'apprendre à le mettre en forme.



6-11
PRIMAIRE

11-15
COLLÈGE

15-18
LYCÉE

→ POUR QUI ?

3 groupes ou classes



“UNIVERSELS SUPER HÉROS”

→ QUI ?

AFIF KHALED est un dessinateur fan de science-fiction. Il a notamment travaillé avec l'écrivain Jean-Pierre Andrevon pour les Chroniques de Centrum (éditions Soleil) tout en collaborant avec les firmes Marvel et Lucas Art. Il est également familier des ateliers d'EAC avec les jeunes de l'agglomération qui lui permettent de garder le contact avec l'imaginaire de la nouvelle génération.



11-15
COLLÈGE

→ QUOI ?

Superman, Spider-man, Thor... se réfèrent souvent à des personnages liés à la culture européenne ou nord-américaine. Pourtant, ils ont une portée universelle. E par leur impact mondial, aux Philippines, au Brésil, au Koweït, en Inde... des auteurs ont puisé dans leur tradition locale l'inspiration pour engendrer leurs propres justiciers masqués. Avec l'aide d'Afif Khaled, nos jeunes artistes à l'imagination fertile pourront dessiner leurs super-héros issus des mythologies extra-occidentales. Auparavant, ils auront visité l'exposition Marvel de la Cité de la BD, puis les collections d'arts africain, océanien et asiatique du Musée d'Angoulême. Répartis en groupes, ils pourront ensuite croiser leurs créations et réaliser des couvertures de comics inspirés par des légendes de tous horizons, mais 100 % made in Charente.

→ POUR QUI ?

3 groupes ou classes

→ COMMENT ?

Deux visites, une présentation et 8 heures d'atelier par groupe

→ DÉPLACEMENT ?

Prévoir au moins 3 déplacements par bus sur Angoulême

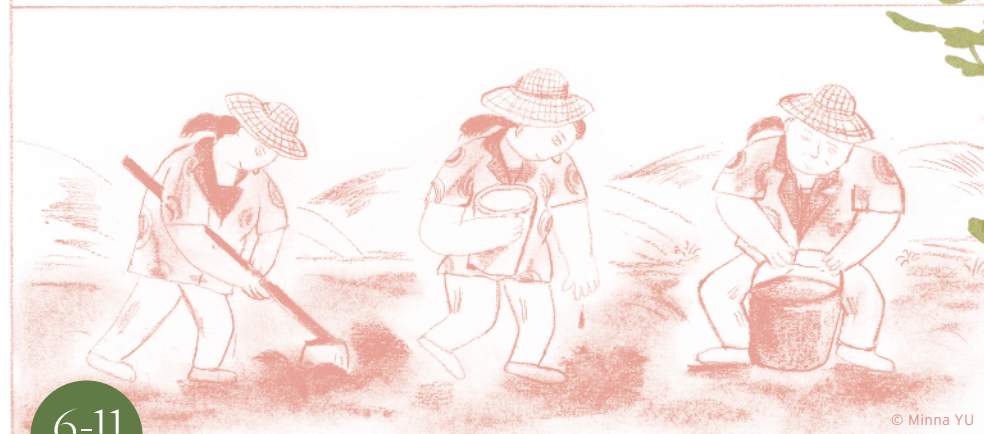


“BD MARAICHÈRE”

→ QUI ?

Née en milieu rural chinois, **MINNA YU** vit en France depuis une décennie. Après des études à l'EESI et une résidence à la Maison des Auteurs, elle évoque son enfance dans le roman graphique un Palais au Village. En 2023, elle publie l'album jeunesse Akané, la Fille écarlate sur un texte de Marie Sellier, récit japonais où le végétal prend une place centrale.

MAMAN S'OCCUPE DU MAÏS, DES PATATES DOUCES, DES CACAHUËTES,
ET AUSSI DE NOTRE JARDIN POTAGER.



6-11
PRIMAIRE

© Minna YU

→ QUOI ?

Enfant dans les années 1980, **MINNA YU** pratiquait la culture maraichère en aidant sa mère dans un village reculé du sud de la Chine. Aujourd'hui elle souhaite retrouver les plaisirs de la terre avec les enfants de l'agglomération d'Angoulême. En trois visites espacées de plusieurs semaines, les écoliers découvrent en sa compagnie le potager de la cueillette fabulette au cœur de la vallée de l'Anguienne. Au fil des saisons, ils récoltent fruits et légumes pour leurs papilles, mais aussi pour leurs yeux. Sous la direction de leur amie chinoise, ils dessinent leur visite, consignent leur cueillette pour réaliser leur propre fanzine-herbier. Chacun gardera ainsi un souvenir unique de son année maraichère en lien avec toutes les cultures.

→ POUR QUI ?

3 groupes ou classes

→ DÉPLACEMENT ?

Prévoir 3 déplacements par bus à Soyaux



“DEMAIN, ANGOULÊME EN BANDE DESSINÉE”

→ QUI ?

OLIVIER THOMAS est auteur de BD, illustrateur, graphiste, graveur et vit à Angoulême. Autodidacte, il dessine des bandes dessinées depuis le début des années 2000, orienté vers le polar et les univers contemporains. Ses travaux récents portent sur des sujets sociaux contemporains et historiques, comme le patrimoine historique des Charentes et l'architecte Paul Abadie fils..

→ QUOI ?

Racontez la ville d'Angoulême au travers d'un lieu insolite, méconnu ou tellement ancré dans le quotidien qu'on ne le regarde plus ! Imaginez-le dans 20 ans ! A quoi ressemblera-il ? Existera-il encore ? Aura-il le même usage ? Décrivez le nous grâce au langage de la bande dessinée avec la collaboration d'Olivier Balez et Olivier Thomas.

→ POUR QUI ?

2 classes ou groupes

→ DEPLACEMENT ?

Prévoir 2 ou 3 déplacements en bus sur Angoulême.



“DE LA TERRE D'ANGOULÊME À NEW YORK”

→ QUI ?

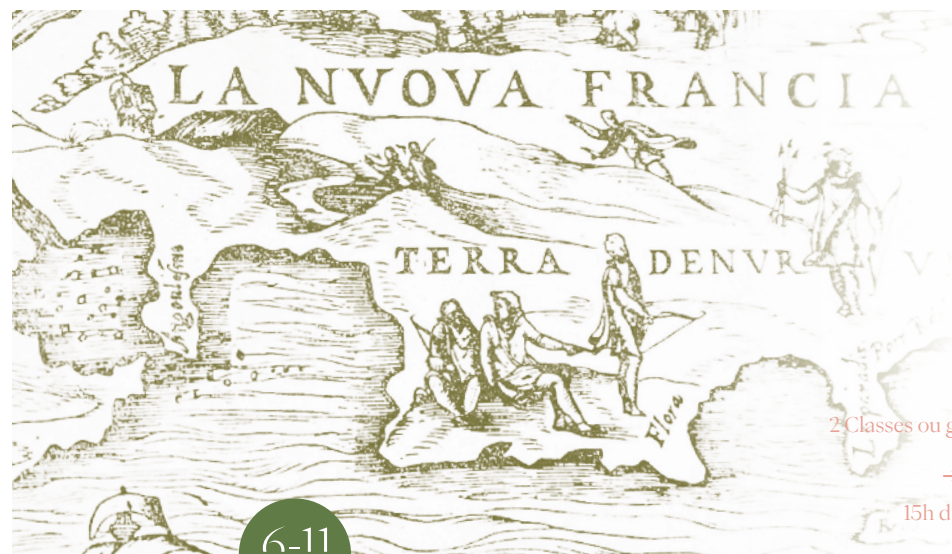
Issu des métiers du dessin animé, **MARC GIUDICE** est membre de l'Atelier du Marquis et participe également à différents collectifs BD. Enseignant-intervenant, il réalise des projets avec des classes de tous niveaux et sur des thématiques très variées, en mêlant théâtre, dessin et animation.

→ QUOI ?

Au XVI^e siècle, François I^{er} envoie Giovanni Verrazano à la recherche d'une voie plus rapide vers les Indes. Le navigateur trouvera finalement un nouveau territoire: «la Terre d'Angoulême »... plus connue aujourd'hui sous le nom de New York !

Les Archives Municipales vous invitent à plonger dans ce morceau d'histoire peu connu en évoquant le voyage de Verrazano, grâce aux planches de la BD *Sur les terres d'Angoulême* (Atelier du Marquis, 2021), puis en explorant le lien entre Angoulême et New York, redécouvert dans les années 1950.

Entre carnets de voyages, cartes géographiques et théâtre, Marc Giudice invitera les enfants à s'immerger dans ce moment d'histoire pour créer leur vision du voyage de Verrazano. Une visite d'Angoulême au temps de la Renaissance et un documentaire vidéo à l'Alpha viendront enrichir le projet.



→ POUR QUI ?

2 Classes ou groupes CM2

→ COMMENT ?

15h d'intervention

→ DEPLACEMENT ?

Prévoir 2 à 3 déplacements en bus sur Angoulême



“ERRÓ: L'HISTOIRE DE L'ART REVISITÉE”

→ QUI ?

Après un diplôme aux Beaux-Arts d'Epinal, **SHAORONN** a eu un coup de cœur pour Angoulême où elle vit depuis 3 ans. Illustratrice touche-à-tout au sein de la boutique et agence « Fichtre Diantre », elle crée des images et anime des ateliers. Sur son temps libre, elle encadre des scouts, collectionne les marques pages et fait vivre les boîtes à livres.

6-11
PRIMAIRE11-15
COLLÈGE

→ QUOI ?

Artiste contemporain, Erró est un insatiable collecteur d'images en tous genres. Il aime les assembler pour créer des œuvres aux messages forts qui parlent de notre société, la mondialisation, les sciences, etc. Le Musée d'Angoulême expose sa série de collages et peintures consacrée à l'histoire de l'art où il met en scène des œuvres de Picasso, Rubens, Léger, Dufy, le Tintoret ou encore Matisse.

Les groupes découvriront aussi le thème des super-héros, chers à Erró, à travers l'exposition Marvel (Musée de la Bande dessinée) et le mur peint par l'artiste à Ma Campagne. Puis, armés de toutes ces références, ils commenceront avec ShaoRonnn un travail de collecte, découpage, collage, composition et assemblage d'images. Elle les guidera afin de composer un portrait individuel qui s'intégrera ensuite dans une grande œuvre collective.

→ POUR QUI ?

2 classes ou groupe

→ COMMENT ?

15h d'intervention

→ DEPLACEMENT ?

Prévoir 2 à 3 déplacements en bus sur Angoulême



“UNE NATURE DE PAPIER”

→ QUI ?

Auteure-réalisatrice de films d'animation, **ANNE-LISE KOEHLER** est aussi peintre et sculptrice. Elle a développé un travail naturaliste d'œuvres façonnées avec du papier, qui sont exposées dans de nombreux musées. Elle a dirigé la réalisation des décors des films *Kizikou* et *la sorcière ou Azur et Asmar* de Michel Ocelot.

6-11
PRIMAIRE

→ QUOI ?

Depuis des siècles, la faune et la flore ont fait l'objet de représentations artistiques remarquables, de la part d'artistes utilisant le papier comme matériau principal. Niché au cœur d'un site classé Natura 2000, le Musée du Papier est entouré par des plantes, fleurs, oiseaux et autres insectes peuplant les abords du fleuve Charente : ils en constituent son patrimoine vivant.

Après avoir découvert les sculptures d'Anne-Lise Koehler et le film d'animation, *Bonjour le monde*, où ces dernières prennent vie, les groupes suivront des animations avec Charente Nature et l'Alpha pour découvrir l'environnement qui les entoure et les sensibiliser à sa préservation. Avec l'artiste, ils dessineront et observeront les animaux de Charente puis les réaliseront en volume, à l'aide de papier mâché.

→ POUR QUI ?

2 classes ou groupe

→ COMMENT ?

15h d'intervention

→ DEPLACEMENT ?

Prévoir 2 déplacements en bus sur Angoulême



“ DES LIVRES SUR LES ONDES ”

→ QUI ?

MUSIQUES MÉTISSES

11-15
COLLÈGE

→ QUOI ?

Comment appréhender les œuvres et l'univers d'un auteur à travers la radio ?

En suivant un(e) auteur(e) qui sera invité(e) à l'édition 2025 de Littératures Métisses (volet littéraire du festival Musiques Métisses), les élèves découvriront le média radiophonique et les différents formats possibles pour parler de littérature : interview, capsule, reportage... Ils seront accompagnés par une réalisatrice radio tout au long du projet et auront l'occasion de rencontrer l'auteur(e) et d'échanger en direct avec lui/elle.

Les productions des élèves seront disponibles en podcast et valorisées lors d'une séance d'écoute proposée à l'occasion d'une rencontre tout public à laquelle l'auteur(e) participera dans le cadre de Littératures Métisses.

→ POUR QUI ?

3 Groupes ou classes



“ HÉ! CO HABITEZ ”

→ QUI ?

MUSIQUES MÉTISSES

6-11
PRIMAIRE11-15
COLLÈGE

→ QUOI ?

S'inspirant du concept des concerts dessinés, une classe imaginera le récit dont les visuels seront ensuite créés par une autre classe. Enfin, la bande son et les bruitages seront réalisés par une troisième classe.

À la manière d'une entreprise de création, chaque classe devra respecter le travail des autres et s'en inspirer, participant ainsi à la création d'une œuvre commune.

Les élèves seront accompagnés par deux auteurs et un réalisateur radio pour créer une pièce sonore et visuelle autour de la thématique de l'habitat, du vivre ensemble et de l'écologie.

Cette pièce sonore et visuelle sera diffusée de manière autonome dans plusieurs lieux et pourra également être projetée sur des bâtiments, en extérieur.

→ POUR QUI ?

3 Groupes ou classes
du CE2 à la 3^e

→ COMMENT ?

15 h de médiations pour le récit,
15 h pour les visuels et 15 h pour
la bande son.



“ RITES DE PASSAGES ”

→ QUI ?

Théâtre d'Angoulême - Scène Nationale en collaboration avec **SYLVIE BALESTRA**, danseuse et chorégraphe de la compagnie Sylex et **JANICE BIELEU**, danseuse interprète du spectacle et spécialiste des danses urbaines / hip-hop.

→ QUOI ?

Construit en résonance avec le spectacle « Rites de passage » programmé à la scène nationale, ce projet permettra à des collégiens de s'immerger dans l'univers chorégraphique et plastique de l'artiste Sylvie Balestra.

Le spectacle : Dans un premier temps, les classes assisteront à une représentation du solo chorégraphique « Rites de passage ». Ce spectacle évoque l'adolescence, l'image de soi, la prise de risques, les enfermements, la peau - celle que l'on a, qui nous colle comme une étiquette et celle que l'on voudrait changer, la mue, la transformation. Qu'est-ce qui fait que l'on devient adulte dans une société où les marqueurs de passage sont flous ?

Les expositions : En amont et en aval de la représentation, les élèves s'immergeront dans les arts plastiques en découvrant 3 expositions. En parallèle des représentations, le Théâtre d'Angoulême accueillera dans ses murs l'exposition Ethnobrut. Cette exposition présentera des parures et images, réalisées par l'artiste avec les jeunes d'un Centre Éducatif Fermé.

L'équipe médiation du Musée d'Angoulême, proposera aux classes une visite spécialement conçue pour ce projet autour des rites de passages comme notion anthropologique, en s'appuyant sur des œuvres de leurs collections océanistes et africanistes.

Enfin, l'équipe médiation du Frac Poitou-Charentes proposera aux collégiens une sélection d'œuvres contemporaines sur la thématique du masque.

Réfléchir sur la notion de « rituel » : Après le spectacle et autour des différentes visites, les élèves bénéficieront de temps d'échanges privilégiés avec Sylvie Balestra, chorégraphe du spectacle mais également anthropologue de formation. Il s'agira ici de partager leurs réflexions autour du solo Rites de passage, mais aussi autour de la découverte des œuvres vues lors des différentes expositions.

→ POUR QUI ?

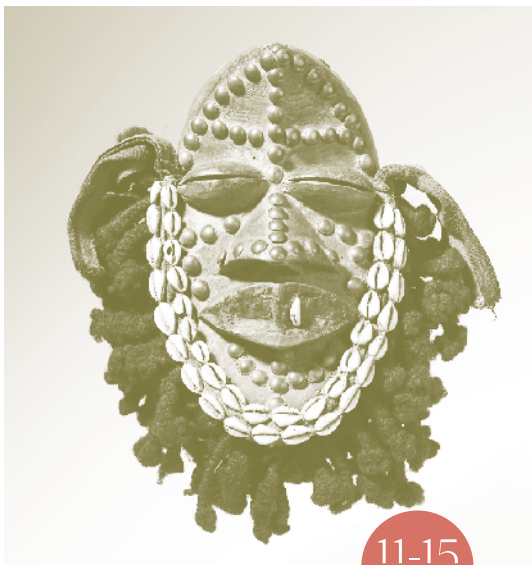
3 classes de collège (5^e et 4^e)

→ COMMENT ?

Enfin, au cœur de ce projet, les participants bénéficieront de 15h de pratique de la danse. 7

séances, d'une durée de 2 ou 3h, permettront aux jeunes de découvrir les matériaux chorégraphiques de la pièce, en s'appuyant sur les cultures de chacun.e pour inventer ses propres rituels de passage. Ces temps de pratique sont proposés

alternativement par Janice Bieleu, danseuse interprète du spectacle et spécialiste des danses urbaines / hip-hop, et par Sylvie Balestra, chorégraphe, autour des fondamentaux de la création contemporaine en danse et de l'exposition Ethnobrut.



11-15
COLLÈGE



“ LES FANTÔMES DE GRANDANGOULÊME ”

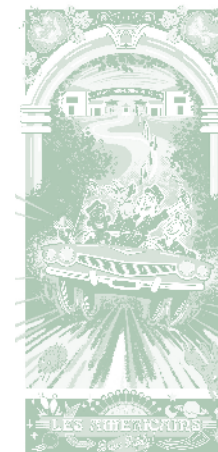
→ QUI ?

Le Collectif PAON ! revisite le patrimoine local en invoquant ces « Fantômes », entre portraits illustrés de personnages réels et légendes vivantes du territoire.

Les artistes en virtuose de l'illustration et de l'animation, emmèneront les Fantômes vers la réalité augmentée. Pour que la magie soit parfaite, il faut inventer une bande son qui accompagnera cette animation, et c'est là l'objet de ce PEAC. **PIERRE FEYFANT** et **YACINE SYNAPSAS**, compositeurs de musique charentais, initieront les enfants à la création musicale, après qu'ils aient découvert avec un artiste du collectif Paon et le service Pays d'Art et d'Histoire comment naît l'illustration d'un Fantôme.



6-11
PRIMAIRE



→ QUOI ?

3h d'atelier mené par Pays d'art et d'histoire autour d'une présentation de la légende en lien avec l'histoire de la commune et l'illustrateur.ice du Collectif PAON! correspondant au fantôme ;

12h d'ateliers d'écriture et création musicale menés par Yacine Synapsas.

→ POUR QUI ?

3 classes ou groupes



“DANS L'ESPACE... DU CHAPITEAU”

→ QUI ?

La compagnie **UN LOUP POUR L'HOMME**, à travers sa pratique des portés acrobatiques, s'attache à défendre une vision de l'humanité faite d'êtres sociaux, différents autant que dépendants les uns des autres. Issue de la rencontre du porteur **ALEXANDRE FRAY** et du voltigeur **FRÉDÉRIC ARSENAULT**, la compagnie compte près de 750 représentations de ses créations.

Au sein de ce chapiteau-monde, le spectacle « Dans l'espace » se livre à vous. 4 acrobates, entre tension et espièglerie, se retrouvent dans des situations précaires face à un monde en constante transformation. Ils doivent choisir entre la tentation de contrôle, l'attrait du jeu, ou l'humilité de ne pas se frotter à plus fort que soi. Un spectacle de cirque épris de risques et de légèreté, dans un paysage sonore immersif (aux vibrations rock) soutenant l'hypnose de la situation, interprété en live par 2 musiciens à la fois témoins et complices.

→ QUOI ?

Une représentation de « Dans l'Espace », spectacle de cirque sous chapiteau
Découverte de la vie du cirque (visite du chapiteau et du campement)
Ateliers autour de la pratique du cirque en mixant les publics (intergénérationnel, personnes en situation de handicap...).

→ POUR QUI ?

Classes ou groupes de 6 ans jusqu'aux adultes. Public éloigné et en situation de handicap



© Valerie Frossard

6-11
PRIMAIRE

11-15
COLLÈGE

15-18
LYCÉE

“URGENCES”

→ QUI ?

GAËLLE HAUSERMANN, installée à Angoulême et artiste complice du Théâtre d'Angoulême, écrit et met en scène des spectacles issus de collectages de paroles, dans le cadre de la compagnie **Physis**. Elle a présenté deux lectures-spectacles, *Colette habite à Angoulême* et *Montaigne habite à Angoulême*.

Mêlant fiction et réalité, *Urgences* est un spectacle où se croiseront paroles d'aides-soignants et de patients. Cette création en cours à la frontière du théâtre documentaire s'appuie sur le collectage pour faire naître ce récit.

→ QUOI ?

Elle proposera différents ateliers qui seront l'occasion de pouvoir s'exprimer, d'échanger et d'accéder à une meilleure maîtrise de son expression écrite. Toutes générations confondues, chacun, avec ses moyens, est capable de poésie, de raconter, en partant de lui, de ses expériences, en témoignant. C'est aussi l'occasion de travailler ensemble, de penser et de créer un texte pour une petite forme théâtrale.

→ POUR QUI ?

Classes ou groupes de 11 ans jusqu'aux adultes.
Public éloigné et en situation de handicap



11-15
COLLÈGE

15-18
LYCÉE

+18
ÉTUDIANTS

“NAÏA II, CONTE MUSICAL CINÉMATOGRAPHIQUE”

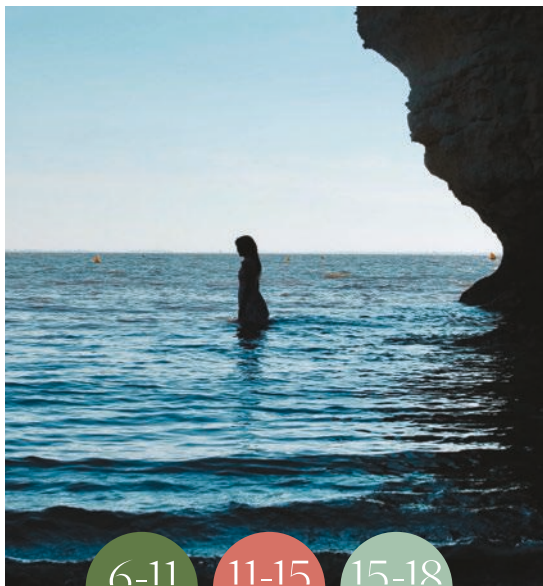
→ QUI ?

Autour du ciné-concert **NAÏA II**, la résidence propose la création d'une nouvelle version de la pièce musicale en compagnie des participants aux ateliers.

Batteur-percussionniste, auteur-compositeur, romancier et réalisateur, **JEAN-NOËL GODARD** se nourrit des musiques du monde et des philosophies ancestrales pour trouver son inspiration et la mettre au service d'une musique métissée et de créations artistiques transmédia porteuses de valeurs humanistes et écologiques. Il est accompagné par Mandaakh Daansuren, artiste mongol, pour des masterclass de Morin Khuur (instrument traditionnel) et de chant diphonique.

MYLÈNE GONFALONE de la Fabrik Ecolozik proposera des ateliers de sensibilisation autour des déchets avec la construction d'instruments de musique à cordes et percussions à partir de récupération.

La démarche artistique d'**ANNE-PAULE MOUSNIER**, plasticienne, interroge, la perception et l'interprétation du rapport entre les humains, l'art, et leur environnement. Elle proposera la réalisation d'installation éphémère.



6-11
PRIMAIRE

11-15
COLLÈGE

15-18
LYCÉE

→ QUOI ?

Ateliers musicales autour du chant choral, des percussions et d'instruments mongols (Circle Songs et improvisation avec les percussions construites).
Création d'un morceau en groupe/ masterclass)
Atelier de construction d'instruments de récupération et land art.

→ POUR QUI ?

Classes ou groupes de 6 ans jusqu'aux adultes

“ATELIER PETITE ENFANCE”

→ QUI ?

COMPAGNIE MOTS NOMADES.

Duo Frangélik – comme Frank et Angélique – nous parcourons les scènes depuis 2006 avec une guitare, un pandeiro et nos voix. Notre spectacle Petit arbre (à partir de 6 mois, création 2022) est en tournée dans les réseaux de la petite enfance.

→ QUOI ?

Avec les petits, « on fait le boeuf » : moments musicaux improvisés avec les enfants et les professionnel·les de la petite enfance. On chante, on prête des instruments, on musique tous ensemble et c'est même pas cacophonique !

Avec les grands, on organise des rencontres autour de la petite enfance : de l'atelier de découverte à la création de chansons ou de saynètes en passant par des initiations instrumentales, on imagine des univers musicaux avec les participant·es pour les jouer devant les petits.



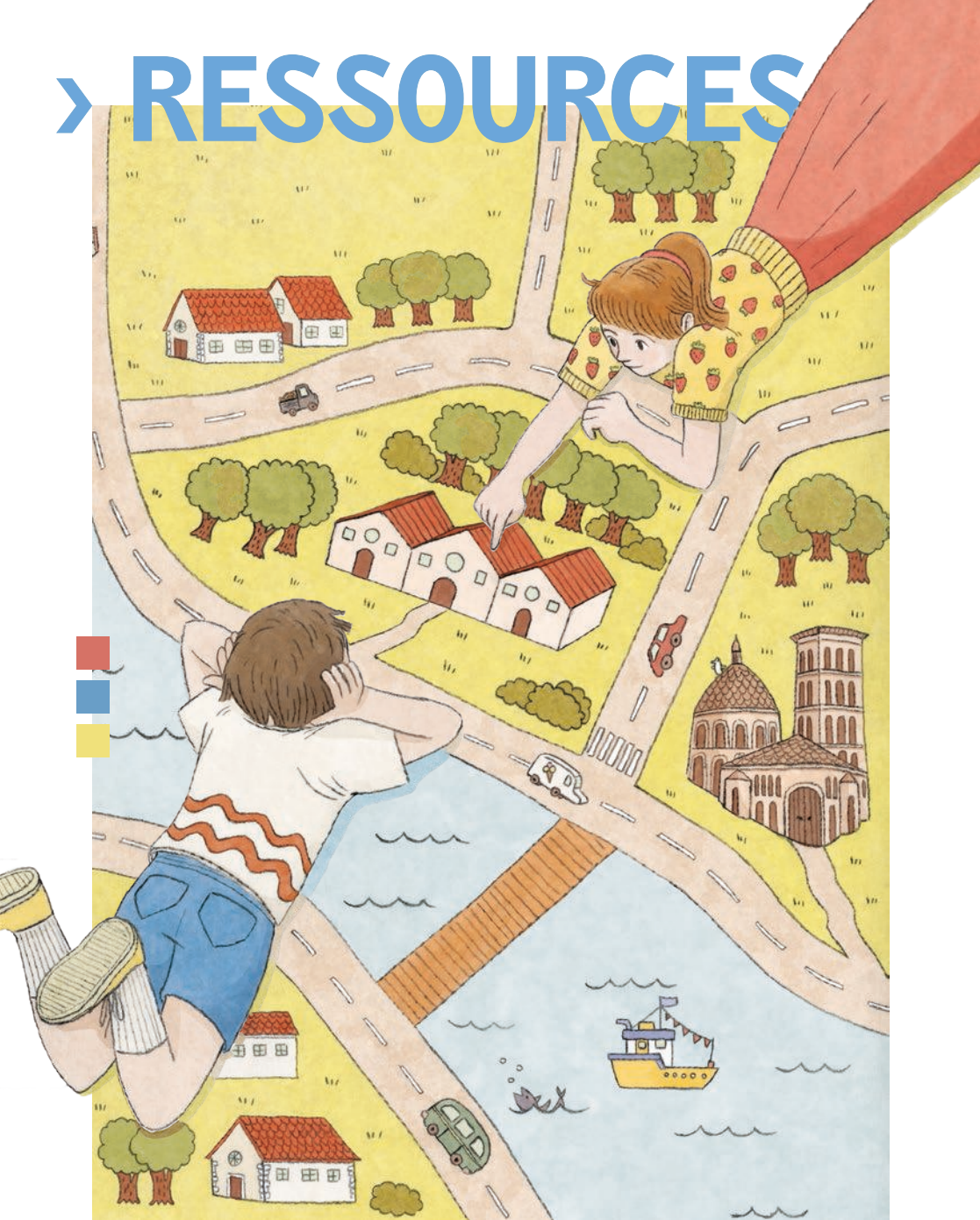
0-3
PETITE
ENFANCE

3-6
MATERNELLE

→ POUR QUI ?

Groupe ou classe de
Les petit plus : créer des passerelles entre la très petite enfance et l'école maternelle.

» RESSOURCES



L'ALPHA

» MÉDIATHÈQUE DE GRANDANGOULÈME

Lieu de médiations culturelles et de toutes les rencontres, la médiathèque L'Alpha se déploie sur quatre niveaux, du jardin à la terrasse du dernier niveau, en passant par les mondes « Imaginer », « Créer » et « Comprendre » et « d'un monde à l'autre ».

TYPE DE MÉDIATIONS PROPOSÉES

Visites découvertes ; visites parcours au cœur des animations ; séances lecture.

INSCRIVEZ-VOUS !

Benoit Crevits
b.crevits@grandangoulême.fr
Tél. : 05 45 94 56 00
1, rue Coulomb - 16000 Angoulême

MODALITÉS D'INSCRIPTION

Réservation indispensable.
Retrouvez la programmation culturelle de l'Alpha
www.lalpha.org



RÉSEAU PAPILLON LECTURE

Le réseau Papillon-Lecture est composé des Le réseau Papillon-Lecture est composé des bibliothèques de Mouthiers-sur-Boëme, Sireuil, Claix, Trois-Palis, Voeuil-et-Giget et Roulet-Saint-Estèphe. Elles proposent tout type de ressources documentaires et d'accès à internet, avec un catalogue en ligne et des ressources numériques en ligne.

TYPE DE MÉDIATIONS PROPOSÉES

Visites des bibliothèques, découverte des collections et du fonctionnement des bibliothèques, recherche documentaire thématique, séances de lectures d'albums et de contes, médiation autour du livre, kamishibais, tapis lectures, découvertes d'expositions...

INSCRIVEZ-VOUS !

Sophie Moulin
s.moulin@grandangoulême.fr
Tél. : 05 45 67 89 47
Place Petite Rosselle
16440 Mouthiers-sur-Boëme
www.papillon-lecture.fr

MODALITÉS D'INSCRIPTION

Les collectivités doivent faire part de leurs souhaits d'accueils à chaque début de semestre pour l'établissement d'un planning semestriel. Vous pouvez nous contacter tout au long de l'année pour des constructions de projets.



LE CONSERVATOIRE GABRIEL-FAURÉ

› GRANDANGOULÈME

Établissement classé à rayonnement départemental par l'État, le Conservatoire Gabriel Fauré vous propose de découvrir les disciplines artistiques enseignées au conservatoire : musique, danse et théâtre.

TYPE DE MÉDIATIONS PROPOSÉES

Actions de formation, réalisation de projets d'action culturelle, projets en lien avec l'Éducation Nationale, projets ponctuels ou récurrents sur des durées variables. Sensibilisation à la musique, la danse et le théâtre à travers des concerts, le programme des « Viens Voir la Musique, la Danse et le Théâtre » - VVMDT

INSCRIVEZ-VOUS !

Place Henri-Dunant - 16007 Angoulême
Tél. : 05 45 95 21 69
Aurore Boiron - DSDEN 16
Tél. : 05 17 84 02 25
cpd.musiquel6@ac-poitiers.fr

MODALITÉS D'INSCRIPTION

disponibles courant juin
sur les sites du conservatoire et de la DSDEN



LA NEF

› GRANDANGOULÈME

La Nef, salle de spectacles dédiée aux musiques actuelles, est un lieu de référence en termes de diffusion de concerts (50 annuels), d'accompagnement d'artistes en voie de professionnalisation et de pratiques de musiques actuelles (4 studios de répétition et d'enregistrement, 500 musiciens réguliers).

APPRENDRE AVEC L'ART

Visites de l'établissement, découverte de ses métiers, rencontres d'artistes, ateliers, Diabolo Nef (programmation spécialisée jeune public).

INSCRIVEZ-VOUS !

Adeline Sourisseau :
a.sourisseau@lanef-musiques.com
Tél. : 05 45 25 97 00
Rue Louis Pergaud - 16 000 Angoulême

MODALITÉS D'INSCRIPTION

Demande par mail

›



SERVICE PAYS D'ART & D'HISTOIRE

› GRANDANGOULÈME

Le service Pays d'art et d'histoire de GrandAngoulême a pour mission de gérer le label Pays d'art et d'histoire de l'Angoumois. Tout au long de l'année, l'équipe de médiatrices de l'architecture et du patrimoine élabore des actions de valorisation des patrimoines, de l'architecture, de l'urbanisme et du cadre de vie de l'Angoumois, à destination de tous les publics.

TYPE DE MÉDIATIONS PROPOSÉES

Projets de classe (de 5 à 8 séances de 1h30 à 2h) : visites guidées et interventions en classe (diaporamas, ateliers, utilisation d'outils pédagogiques, manipulations de maquettes pédagogiques, découverte de documents anciens, réalisations graphiques...). Restitutions autour de la découverte des patrimoines, de l'histoire et des arts, de l'architecture et du cadre de vie. Hors projets à l'année : visites, diaporamas et ateliers possibles (moins de 4 séances). Agrément de l'Éducation nationale et du Ministère de la Culture.

INSCRIVEZ-VOUS !

Nathanaëlle Gervais, responsable du service éducatif PAH
n.gervais@grandangouleme.fr
pah.grandangouleme@gmail.com
Tél. : 06 15 04 18 68 / 05 86 07 20 48
www.grandangouleme.fr/sortir-et-decouvrir/patrimoine/

MODALITÉS D'INSCRIPTION

De préférence par mail.

›



L'ÉCOLE D'ART

› GRANDANGOULÈME

LE PLATEAU - Angoulême/centre-ville

LE LABO - Angoulême/Basseau

LES ATELIERS - Dirac/Route de la Boissière

L'école d'art vous propose différents parcours artistiques en lien avec sa thématique annuelle.

APPRENDRE AVEC L'ART

Projets d'estampe, d'images animées, de volume, d'édition, de design graphique, de création numérique... Durée du projet artistique : 1 trimestre / 10h. Tous les projets favorisent la transversalité des savoirs et compétences à la recherche de liens entre l'art et les disciplines fondamentales. Possibilité d'accueillir la classe sur les sites de l'école d'art pour une ou plusieurs séances afin de vous faire bénéficier des ateliers techniques. L'école d'art met en ligne sur son site internet la plaquette détaillée de ses parcours artistiques. + Ateliers découvertes pour les classes lors du Festival International de la Bande Dessinée.

INSCRIVEZ-VOUS !

Contact : Marie DECARNIN, référente EAC de l'école d'art de l'action culturelle
Tél. : 05 45 63 05 67
m.decarnin@grandangouleme.fr
www.ecole-art-grandangouleme.fr

›



LE THÉÂTRE D'ANGOULÊME

SCÈNE NATIONALE

Le Théâtre d'Angoulême - Scène Nationale permet à tous, petits et grands, de découvrir un riche panel de spectacles, du classique à la création contemporaine.

TYPE DE MÉDIATIONS PROPOSÉES

Sortir au spectacle, visite du théâtre, ateliers dans les coulisses du théâtre, le lieu théâtral, éveil à la philosophie.

INSCRIVEZ-VOUS !

Contact :
Agathe BISCONDI : 05 45 38 61 64
agathe.biscondi@theatre-angouleme.org
Aurélien ZADRA : 05 45 38 61 52
aurelien.zadra@theatre-angouleme.org

MODALITÉS D'INSCRIPTION

Contact par mail ou téléphone.



LE Frac POITOU-CHARENTES

Les Fonds Régionaux d'Art Contemporain sont des collections publiques d'art contemporain. Contrairement aux musées ou aux centres d'art, les FRAC ne peuvent être identifiés à un lieu unique d'exposition. Leurs collections voyagent en région, en France et à l'international.

TYPE DE MÉDIATIONS PROPOSÉES

Visites accompagnées des expositions d'art contemporain, accueillir une œuvre en classe, accueillir un artiste en classe ou dans l'établissement.

INSCRIVEZ-VOUS !

Stéphane MARCHAIS, médiateur chargé des publics et des partenariats éducatifs
stephane.marchais@fracpoitoucharentes.fr -
Tél. : 05 45 92 87 01
63, Bd Besson Bey - 16000 Angoulême

MODALITÉS D'INSCRIPTION

Contact par téléphone ou par mail.
Rencontre préalable avec les enseignants.



LE MAAM

VILLE D'ANGOULÊME

Le service des publics s'attache à valoriser l'observation, l'expression orale, la curiosité, la sensibilité et le sens critique des élèves. Nos structures sont labellisées pour les 4 handicaps et accueillent des ULIS, SEGPA, IME, IEM, IES...

MUSÉE D'ANGOULÊME : archéologie régionale, arts extra-européens (Afrique, Océanie) et Beaux-Arts.

MUSÉE DU PAPIER : témoignages matériels de l'industrie papetière locale.

ARTOTHÈQUE : 1000 œuvres illustrant les courants artistiques de ces 50 dernières années.

ARCHIVES MUNICIPALES : l'histoire et la mémoire de la Ville.

TYPE DE MÉDIATIONS PROPOSÉES

Visite libre, visite accompagnée, visite et atelier, projets de classes personnalisés possibles.
Artothèque : Prêt d'œuvres d'art.

INSCRIVEZ-VOUS !

MUSÉE D'ANGOULÊME

Xsandra Gerardin : 05 45 95 79 89
mediation_musee@mairie-angouleme.fr

MUSÉE DU PAPIER

David Garandeau : 05 45 92 73 43
mediation.mdp@mairie-angouleme.fr

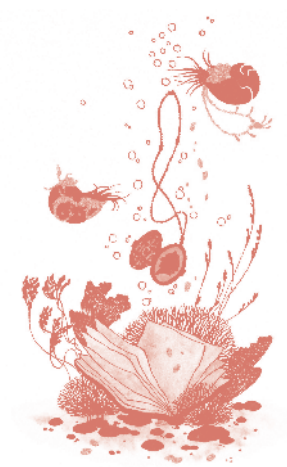
ARTOTHÈQUE

Leïla Bouazzaoui : 06 22 44 12 59
artothèque@mairie-angouleme.fr

ARCHIVES MUNICIPALES

Sylvie Blaise-Bossuet : 05 45 38 91 97
archives_municipales@mairie-angouleme.fr

Service des Publics : 05 45 95 79 89
Musée d'Angoulême
1, rue Friedland - 16000 Angoulême
mediation_musee@mairie-angouleme.fr



BULLES DE CULTURE

VILLE D'ANGOULÊME

Initié en 2012 par la ville d'Angoulême, le dispositif Bulles de culture, destiné aux élèves des écoles maternelles et primaires de la Ville, vise à démocratiser l'accès à la culture et à favoriser le développement de la connaissance et la sensibilité des enfants dans différents domaines artistiques. Conçue en concertation avec un large panel de professionnels de la culture et de l'éducation, l'offre Bulles de culture est présente dans toutes les écoles et touche les cycles 1, 2 et 3. Via des temps de spectacles, d'exploration et de pratique, elle contribue implicitement à la valorisation et à la promotion de l'offre culturelle et artistique de la Ville à destination des enfants et de leurs familles.

CONTACT

Direction du développement des arts et de la culture
Marie-Laure Maisonneuve : 05 45 38 70 79





LA CITÉ INTERNATIONALE DE LA BANDE DESSINÉE ET DE L'IMAGE

Le service médiation de la Cité met en place des actions d'éducation et d'accès aux collections, par des visites, des ateliers ou encore la création d'outils pédagogiques tels que les fiches de salle du musée.

TYPE DE MÉDIATIONS PROPOSÉES

Visites - plusieurs types de visites sont disponibles pour les enseignants ou accompagnateurs souhaitant découvrir le musée avec un groupe : visite libre, avec livret-jeu, visite accompagnée, visite des réserves de la bibliothèque.

Ateliers pratiques, théoriques d'analyse d'œuvres.

INSCRIVEZ-VOUS !

Informations, tarifs et réservations :
mediationculturelle@citebd.org
Tél. : 05 45 38 65 65
www.citebd.org/spip.php?rubrique370

MODALITÉS D'INSCRIPTION

Sur demande.



L'ÉCOLE EUROPÉENNE SUPÉRIEURE DE L'IMAGE

• EESI: ANGOULÊME & POITIERS

Née de la réunion des Écoles d'art d'Angoulême et de Poitiers au sein d'un Établissement Public de Coopération Culturelle, par la volonté des deux villes de créer une école à l'échelle régionale, l'École européenne supérieure de l'image - EESI propose des formations reconnues dans le réseau européen de l'enseignement artistique supérieur. L'EESI est subventionnée par le ministère de la Culture et de la Communication, le Conseil régional Nouvelle-Aquitaine, les deux Villes et Agglomérations d'Angoulême et Poitiers.

L'EESI appartient au réseau national des établissements publics d'enseignement supérieur artistique placés sous la tutelle du ministère de la Culture et de la Communication.

Unique école supérieure publique de la région Nouvelle-Aquitaine pour les arts visuels, l'EESI contribue, aux côtés d'autres écoles de l'image au sein du Campus Magelis, à la promotion professionnelle de la filière en Charente.

CONTACT

www.eesi.eu
contact@eesi.eu
Tél. : 05 45 92 66 02
134, rue de Bordeaux - 16000 Angoulême



LE FESTIVAL INTERNATIONAL DE LA BANDE DESSINÉE

Événement incontournable du territoire, Le Festival International de la Bande Dessinée s'efforce chaque année de proposer des contenus adaptés à tous les publics. Pendant 4 jours, fin janvier, le Quartier Jeunesse devient le cœur de la découverte de la bande dessinée pour les plus jeunes. Expositions, rencontres, ateliers, surprises... Le Festival s'inscrit au sein du Parcours d'Education Artistique et Culturel du Grand Angoulême car il est l'occasion de CONNAÎTRE la bande dessinée avec les prix scolaires, l'occasion de PRODUIRE de la bande dessinée en participant au Concours de la BD scolaire et l'occasion de RENCONTRER les auteurs et les œuvres de bande dessinée au sein d'un programme d'expositions unique au monde.

TYPE DE MÉDIATIONS PROPOSÉES

Découvertes d'expositions, rencontres avec des auteurs et des œuvres, participation à des ateliers et à des concours ou des prix scolaires, exploitation de dossiers pédagogiques.

CONTACTEZ-NOUS !

Inscriptions, tarifs et réservations :
groupes-scolaires@bdangouleme.com
Le Festival est gratuit jusqu'à 10 ans. Tarifs pour les groupes scolaires, devis sur demande.
Les établissements participants aux prix sont choisis par le Festival et le Rectorat à la rentrée scolaire.
www.bdangouleme.com



LE FESTIVAL MUSIQUES MÉTISSES

L'association Musiques Métisses organise le festival et œuvre parallèlement tout au long de l'année pour la diffusion musicale et littéraire sur le territoire.

La Caravane Musiques Métisses va à la rencontre des enfants dans les quartiers de GrandAngoulême et en milieu rural afin de les ouvrir aux cultures du monde, les sensibiliser au partage, à l'échange et aux différences et à les inciter à cultiver leur curiosité !

TYPE DE MÉDIATIONS PROPOSÉES

Ateliers découverte musique et littérature, résidences d'artistes, concerts...

CONTACT

Caroline Brasseur
Chargée des projets et partenariats
caroline@musiques-metisses.com
Tél. : 05 45 95 43 42
www.musiques-metisses.com

MODALITÉS D'INSCRIPTION

Toute l'année, sur demande.
Premiers contacts par mail ou téléphone.





LA MICRO-FOLIE

› MÉDIATHÈQUE DE RUELLE-SUR-TOUVRE

→ QUOI ?

Inspirées des Folies du Parc de La Villette conçues par l'architecte Bernard Tschumi, les Micro-Folies sont des lieux dédiés à l'art et à l'éducation artistique et culturelle. La Micro-Folie vous permet de découvrir une importante sélection des plus grandes œuvres du patrimoine via le musée numérique et la réalité virtuelle. Le programme Micro-Folie est un dispositif de politique culturelle porté par le Ministère de la Culture et coordonné par La Villette en lien avec 12 institutions : le Centre Pompidou, le Château de Versailles, la Cité de la Musique – Philharmonie de Paris, le Festival d'Avignon, l'Institut du monde arabe, le Louvre, le Musée national Picasso-Paris, le musée d'Orsay, le musée du quai Branly – Jacques Chirac, l'Opéra national de Paris, la Réunion des musées nationaux – Grand Palais et Universcience.



TYPES DE MÉDIATIONS PROPOSÉES

#VISITE LIBRE : Le film d'une collection est diffusé sur l'écran géant tandis que l'élève, équipé d'une tablette, peut sélectionner tour à tour chaque œuvre du film afin d'approfondir ses connaissances en fonction de sa curiosité et de son attrait pour l'œuvre.

#VISITE EN AUTONOMIE : L'enseignant crée sa propre playlist à partir de l'intégralité du catalogue d'œuvres de Micro-Folie ou utilise une playlist déjà existante et se charge seul du contenu et des explications grâce au mode « conférencier ». Réservation 1 semaine à l'avance.

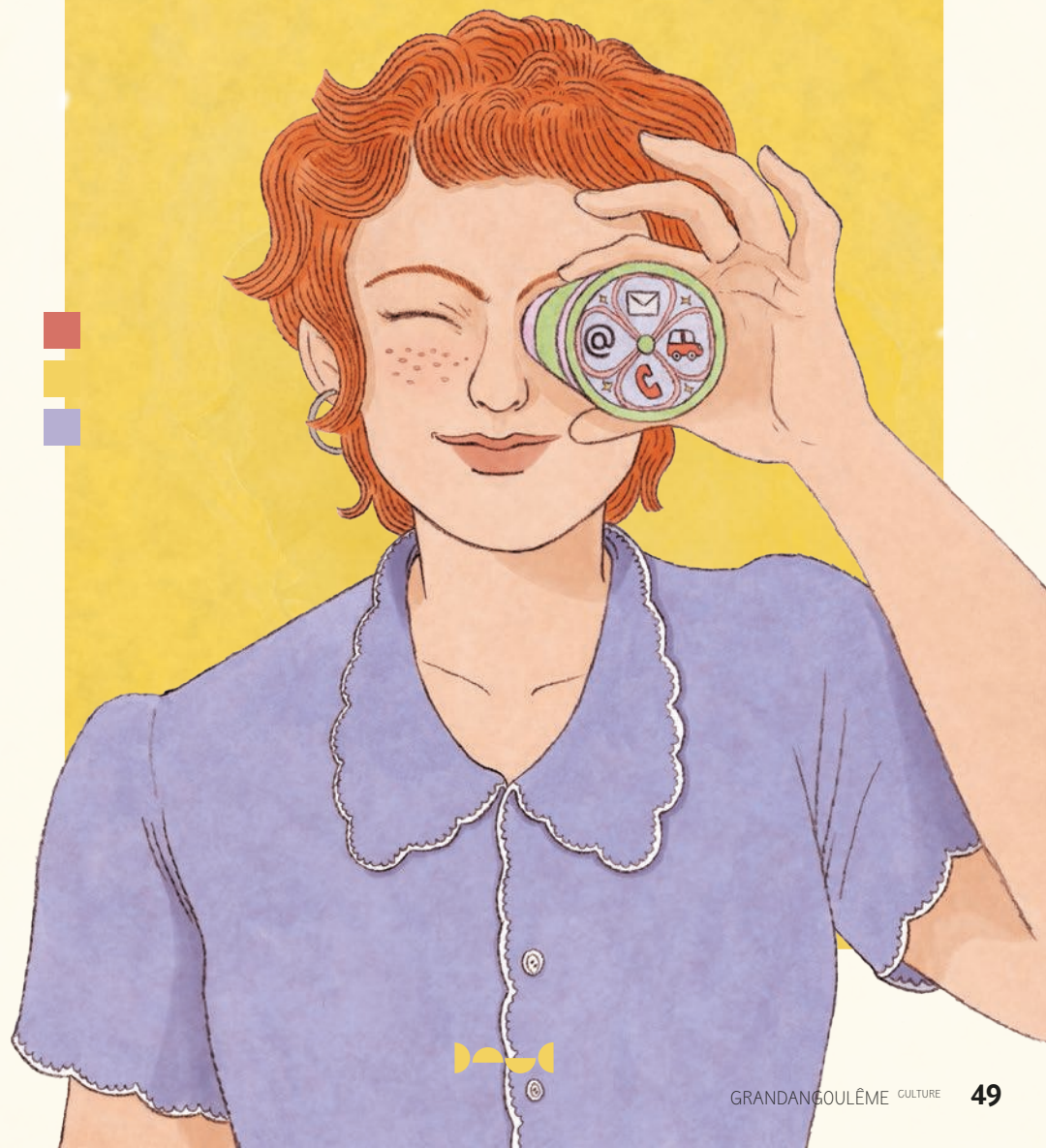
#VISITE SUR MESURE : En fonction d'une thématique que souhaite aborder l'enseignant, le médiateur culturel crée une playlist à présenter à la classe, avec le contenu et les recherches historiques, et se charge d'animer la séance. Réservation deux mois à l'avance.

COMMENT ?

Tout savoir sur les Micro-Folies :
www.lavillette.com (page Micro-Folie)
 Contact : Médiathèque de Ruelle sur Touvre,
 15 rue de Puyguillen
 Tél. : 05 45 65 34 89
mediaporte@ville-ruellesurtouvre.fr



› INFOS PRATIQUES



› PARTICIPER

Le PEAC de GrandAngoulême sont ouverts à l'ensemble des établissements scolaires de l'agglomération (écoles, collèges, lycées, établissements de l'enseignement supérieur) ainsi qu'aux structures éducatives du territoire travaillant avec le jeune public : centre de loisirs, centres sociaux-culturels et sportifs, maisons des jeunes et de la culture...

Il appartient à chaque enseignant ou éducateur de se rapprocher des établissements culturels pour prendre rendez-vous, élaborer un projet, s'inscrire à une action culturelle.

La participation des classes ou groupes au Parcours d'Education Artistique et Culturelle se fait sur fiche d'inscription à la suite du forum PEAC prévu le 14 mai 2024 au conservatoire Gabriel Fauré.

› Contact

Isabelle De Bridiers : Direction Culture de GrandAngoulême
05 45 38 89 38 – 06 11 78 66 19
i.debridiers@grandangouleme.fr

Cyndie PROUST : Direction Culture de GrandAngoulême
c.proust@grandangouleme.fr

› CYCLE DE CONFÉRENCES

De septembre 2024 à juin 2025, le cycle de conférence vous proposera des rendez-vous autour de l'Education des arts et de la culture.

Les conférences sont ouvertes au grand public.

Le programme sera disponible à la rentrée de septembre 2024.

› A consulter également

Site internet de GrandAngoulême : peac.grandangouleme.fr
Inscription :
i.debridiers@grandangouleme.fr
c.proust@grandangouleme.fr
[f grandangoulemeculture](https://www.facebook.com/grandangoulemeculture)



› SE DÉPLACER

La prise en charge du transport et du matériel relève des structures d'accueil

Si vous souhaitez utiliser le service STGA, informez le service Infos clients STGA au 05 45 65 25 25 pour leur indiquer votre trajet au moins une semaine avant votre déplacement.

› Economique

Pensez à vous procurer à l'avance des tickets groupe 10 voyageurs à 5,40 € l'unité au kiosque ou sur www.stga.fr

Transport gratuit pour les moins de 6 ans !

Pour les enfants de moins de 6 ans, s'il est accompagné d'un adulte. Il n'a pas besoin d'un titre de transport mais un justificatif d'âge peut être demandé à son accompagnant par le conducteur ou lors d'un contrôle dans le bus.

L'abonnement étudiants/apprentis, c'est quoi ?

Cet abonnement spécifique est réservé aux étudiants ou aux apprentis qui ont entre 18 et 25 ans, sur présentation d'une carte étudiant, une carte apprenti ou un certificat de scolarité. Il bénéficie d'un tarif avantageux par rapport à l'abonnement 18/25 classique.

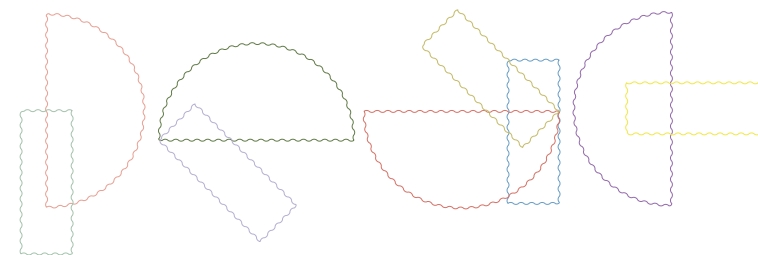
L'étudiant/apprenti peut effectuer ses études dans un établissement en dehors de GrandAngoulême.

› Pratique !

Des calculateurs d'itinéraire, de portes-à-portes, sont accessibles sur les liens ci-joint :

<http://commentjv.poitou-charentes.fr>

<http://www.stga.fr>



ILLUSTRATIONS **GIORGIA MARRAS**

CRÉATION GRAPHIQUE & MAQUETTE **ÉDOUARD MEMPONTE**

› MAI 2024

› NOTES



› AGENDA

› ATELIERS ITINÉRANTS

- ☐ BRIDA HORVATH
- ☐ BENOÎT HAMET
- ☐ LOÏC VERDIER
- ☐ LUCILE AHRWEILLER
- ☐ LORENZO CHIAVINI
- ☐ MAÏWENN COATANÉA
- ☐ NICOLAS GAZEAU
- ☐ VALENTINA PRINCIPE
- ☐ MARIANNE SOUPÉ

› PARCOURS THÉMATIQUES

- ☐ “PREMIERS PAS SUR SCÈNE”
- ☐ “APPROCHE ARTISTIQUE DE LA TRANSITION”
- ☐ “PARCOURS PATRIMOINE”
- ☐ “ARCHITECTURE PLURIELLE”
- ☐ “PRENDS TES BASKETS, TA GOURDE ET TES OREILLES”
- ☐ “DES SONS PLEIN LES OREILLES”
- ☐ “ESQUISSES CHORÉGRAPHIQUES SUR LA VIE DE PARENTS”
- ☐ “RACONTE-MOI UNE IMAGE : PRENDRE LE TEMPS DE L'IMAGE FIXE”

› RÉSIDENCES PÉDAGOGIQUES

- ☐ "ARTIFICIA "
- ☐ "RÉSIDENCE NICOLAS DAUBANES "
- ☐ "J'AI UN MESSAGE POUR VOUS "
- ☐ "UNIVERSELS SUPER HÉROS "
- ☐ "BD MARAICHÈRE "
- ☐ "DEMAIN, ANGOULÊME EN BANDE DESSINÉE "
- ☐ "DE LA TERRE D'ANGOULÊME À NEW YORK "
- ☐ "ERRÓ : L'HISTOIRE REVISITÉE "
- ☐ "UNE NATURE DE PAPIER "
- ☐ "DES LIVRES SUR LES ONDES "
- ☐ "HÉ! CO HABITEZ "
- ☐ "RITES DE PASSAGES "
- ☐ "LES FANTÔMES DE GRANDANGOULÊME "
- ☐ "DANS L'ESPACE ... DU CHAPITEAU "
- ☐ "URGENCES "
- ☐ "NAÏA II, CONTE MUSICAL CINÉMATOGRAPHIQUE "
- ☐ "ATELIER PETITE ENFANCE "



CONTACT

Isabelle de Bridiers Direction de la culture de GrandAngoulême

Tél. : 05 45 38 89 38

i.debridiers@grandangouleme.fr



GRANDANGOULÊME
CULTURE — 2024-2025