



Parcours d'Éducation Artistique & Culturelle

2026 > 2027

CONSTRUISEZ VOTRE PARCOURS

Livret à destination des professionnels
de l'éducation et de l'animation





2026 > 2031

PARC
CONSTRUISEZ
VOTRE

Programme d'éducation artistique
et culturelle





Parcours d'Éducation Artistique & Culturelle

CONSTRUISEZ VOTRE PARCOURS

Livret à destination des professionnels
de l'éducation et de l'animation





Parcours d'Éducation Artistique & Culturelle

Depuis 2016, GrandAngoulême s'engage résolument en faveur du développement de l'éducation artistique et culturelle sur l'ensemble de son territoire. Véritable priorité pour le bien-être des habitants, et plus particulièrement des jeunes générations, cette politique ambitieuse poursuit un objectif clair : garantir à chacun un accès équitable à la culture, renforcer la cohésion sociale et valoriser la diversité et la vitalité culturelles locales.

DES PARCOURS ARTISTIQUES D'UNE GRANDE RICHESSE, POUR TOUS LES PUBLICS

Les **Parcours d'Éducation Artistique et Culturelle (PEAC)** sont le fruit d'une dynamique partenariale étroite entre les structures culturelles, les établissements scolaires et les acteurs socio-éducatifs du territoire. Ensemble, ils construisent des itinéraires riches et cohérents permettant aux participants de **partir à la découverte** des lieux culturels, **d'échanger** avec des artistes, **d'explorer** des œuvres variées et de s'initier à des pratiques artistiques d'une grande diversité.

Ces parcours favorisent l'expérimentation, l'expression personnelle et l'éveil du regard critique, tout en encourageant la créativité individuelle et collective de chacun : peintures autour de l'œuvre de Maurice Denis au musée d'Angoulême, sculptures de créatures mythique gréco-romaines colorées en compagnie d'une artiste, jeune diplômée de l'EESI, construction de boîtes sténopés avec le photographe Hans Andia... au cours de l'année 2025-2026, ce sont **plus de 2 110 jeunes** issus de près de **58 structures éducatives** qui ont bénéficié de ce dispositif fédérateur.

L'ÉDITION 2026-2027

Pour cette nouvelle édition, **GrandAngoulême et ses partenaires** proposent **une quinzaine de résidences pédagogiques, 6 parcours thématiques** autour du patrimoine, de l'environnement et de l'éducation à l'image et aux médias et **7 ateliers d'artistes itinérants**. Un accent particulier est mis sur les publics de la petite enfance, des étudiants, des jeunes en situation de handicap ou fragilisés.

Dans le cadre de la programmation culturelle estivale, les **Soirs Bleus, 2 résidences d'artistes** seront proposées au sein de plusieurs communes, permettant d'offrir des projets de médiations, amplifiant et approfondissant ainsi l'offre d'éducation artistique et culturelle pour les jeunes et leurs familles ainsi que pour les habitants de l'agglomération.

Cette année, carte blanche est donnée à **Rémy Nardoux**, notre nouveau graphiste et illustrateur, pour réaliser l'univers visuel de ce livret. Nous le remercions chaleureusement de cette riche collaboration et vous souhaitons à toutes et à tous de belles découvertes !



sommaire

p 7

ateliers d'artistes itinérants

Les artistes proposent des ateliers de différentes disciplines artistiques. Ils interviennent jusqu'à 8h par classe ou groupe sur plusieurs semaines, pour mener un projet artistique et/ou sensibiliser les jeunes à une oeuvre.

p 13

parcours thématiques

Les stages ou projets scientifiques sont menés par des compagnies, associations et/ou artistes locaux. Les acteurs interviennent entre 8h à 12h par classe ou groupe sur plusieurs semaines. Le conservatoire Gabriel Fauré, Pays d'art et d'histoire et la direction de la Transition écologique de GrandAngoulême proposent également des ateliers et des parcours tout au long de l'année.

p 21

résidences pédagogiques

Les résidences pédagogiques sont menées par les structures culturelles, festivals ou compagnies avec un minimum de 15h d'interventions artistiques par classe et/ou groupe sur plusieurs semaines.

p 39

ressources

Cette partie présente les offres jeune public et de médiation culturelle sur les temps scolaires ou hors-temps scolaires, proposées par les structures partenaires en dehors de la démarche des Parcours d'Éducation Artistique et Culturelle pour l'année scolaire 2026 - 2027. Il appartient aux enseignants et animateurs intéressés de prendre contact et de s'inscrire auprès de chaque établissement concerné.

p 49

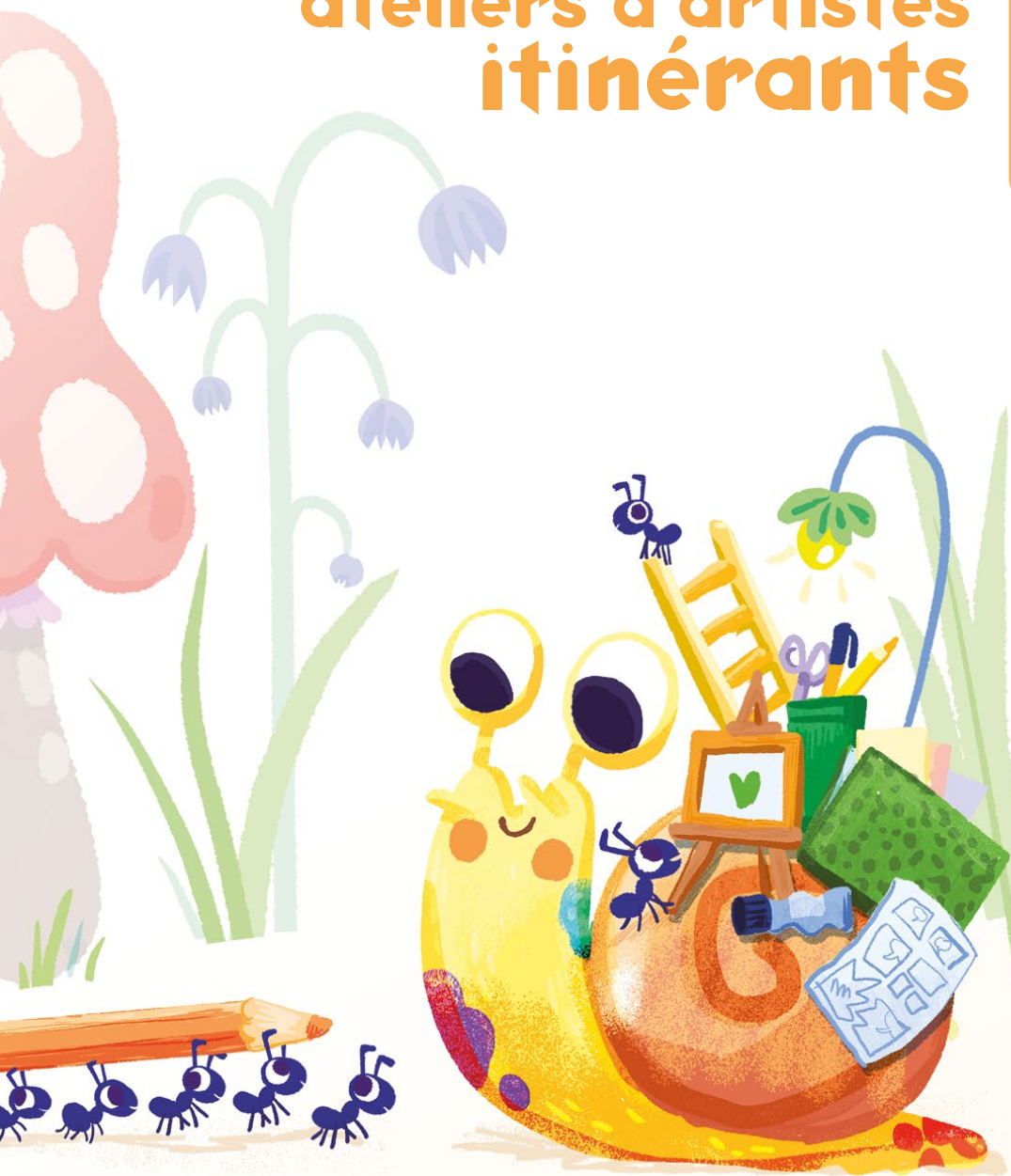
infos pratiques

Présentation de la démarche de participation aux Parcours d'Éducation Artistique et Culturelle (inscriptions, forum, contacts...) et des différentes modalités de prise en charge (interventions, matériels, transport...).

Repérez facilement les tranches d'âge associées aux différents ateliers, parcours thématiques et résidences pédagogiques proposés cette année grâce aux pastilles ci-dessous :



ateliers d'artistes itinérants



La mise en place d'une **politique d'éducation à l'image et aux médias** paraît indispensable dans notre société. C'est en ce sens que **GrandAngoulême** souhaite s'appuyer sur les ressources exceptionnelles de l'écosystème local pour continuer de développer un ensemble d'actions.

Notre territoire, identifié comme un des hauts lieux de l'image en France et en Europe, héberge **l'une des communautés d'auteurs et d'autrices de bandes dessinées la plus importante de France**. C'est également le deuxième pôle français de production de **cinéma d'animation**.

Ainsi, depuis 2019, GrandAngoulême a lancé les **ateliers d'artistes itinérants**. Depuis, chaque année, ce dispositif permet à des élèves d'une trentaine de classes de bénéficier de projets de qualité avec la complicité des artistes. Cette année, 7 auteurs et autrices ont répondu au dispositif.

Et comme les artistes sont au cœur de cette démarche, l'illustrateur **Rémy Nardoux** a réalisé l'univers graphique de ce nouveau livret, à la suite des talentueux Laurent Bourlaud, Olivier Balez, Kathrine Ferrier, l'Atelier du Bouc, Alice Bohl, Mai-li Bernard, Agathe Bascou, Giorgia Marras et Antonia Bañados !

Rémy NARDOUX

Originaire d'un petit village perdu en Corrèze, mais angoumoisien de cœur depuis presque dix-huit ans, **Rémy** est (actuellement) illustrateur pour la presse jeunesse.

En bon Bélier ascendant Gémeaux, c'est un véritable touche-à-tout qui a aussi exploré le milieu du dessin animé, l'animation volume, l'édition jeunesse, l'illustration de documentaires, la programmation de jeux vidéo, le graphisme, le motion design, etc.

Profondément ancré dans le territoire « grandangoumoisien », il travaille régulièrement avec ses acteurs culturels : GrandAngoulême et Pays d'art et d'histoire, la médiathèque l'Alpha, la Nef, l'Artothèque ou encore le Musée d'Angoulême.

Il est également cocréateur et membre du **Collectif PAON!**, un collectif d'artistes qui met en lumière le patrimoine local et la création sur le territoire.

Cette année, Rémy Nardoux est donc à l'origine de toutes les illustrations de ce livret, mais aussi, dans un tout autre style, du visuel de l'affiche des prochains Soirs Bleus.



Alice BOHL

AUTRICE-RÉALISATRICE & ILLUSTRATRICE



— Qui ?

Alice Bohl est une artiste basée à Angoulême. Elle conjugue différentes pratiques qui viennent se nourrir l'une l'autre : films d'animation, livres jeunesse, fresques ou performances artistiques sur scène. Elle a notamment travaillé avec les Films du Poisson Rouge, les éditions Gallimard, Grasset Jeunesse ou encore la Compagnie du Paon Bleu. L'éducation aux images a toujours été là, comme une évidence, en particulier avec les enfants. Elle conçoit les ateliers comme un temps de rencontre privilégié où se crée une œuvre collective.

— Quoi ?

UN ATELIER CINÉMA D'ANIMATION adapté aux jeunes enfants.

Son déroulement comprend :

- le choix d'un texte, poème ou comptine enregistré avec les voix des enfants ;
- une phase de création des éléments à animer (par exemple en papier découpé) ;
 - l'animation sous la caméra ;
- le montage sera ensuite finalisé par l'intervenante.

— Pour qui ?

3 classes ou groupes (à partir de la grande section)

3-6

maternelle

6-II

élémentaire

Élodie BOUREILLE

ARTISTE-ILLUSTRATRICE



— Qui ?

Artiste-illustratrice, **Élodie Boureille** propose des illustrations hautes en couleurs, peuplées d'oiseaux et d'animaux sur le thème de la nature et des voyages.

— Quoi ?

Le projet « **UNE FORÊT D'HISTOIRES** » mélange la **création d'illustrations** et les techniques **pop-up en papier** sur le thème de la découverte et la protection de nos forêts. Chaque élève est invité à imaginer le petit monde qui vit dans un arbre.

Pour les élèves d'élémentaire, chaque enfant sera accompagné pour créer son arbre sous la forme d'un livret-carrousel créant in fine une forêt d'histoires.

Pour les élèves de maternelle, il s'agira d'un projet collectif avec quatre grands formats représentant chacun une saison sur lesquels les élèves viendront déposer un ou plusieurs éléments (végétal, champignon ou faune) et raconter ainsi ensemble l'histoire de leur arbre.

— Pour qui ?

3 classes ou groupes

6-II

élémentaire

3-6

maternelle

Adjim DANNGAR

AUTEUR & DESSINATEUR



— Qui ?

Adjim Danngar est auteur de bande dessinée et dessinateur de presse. Il publie en 2017 son premier roman graphique *Mamie Denis, évadée de la maison de retraite*, aux éditions L'Harmattan BD, où il mêle humour et regard social. En 2023, il entame chez Delcourt une nouvelle trilogie intitulée *Djarabane*, dont le premier volume pose les bases d'un univers poétique, ancré dans des enjeux contemporains.

— Quoi ?

« TENTATIVE D'ÉPUISEMENT D'UN LIEU »

L'atelier de bande dessinée

« Tentatives d'épuisement d'un lieu » propose d'explorer un endroit ordinaire

à la manière de **Georges Perec** : l'observer, le parcourir et tenter d'en épuiser les usages, les détails et les micro-événements.

À partir de croquis, notes et prises de vue, les participants construiront un récit graphique sensible, où le temps, la répétition et le regard deviennent matière narrative. L'atelier invite à transformer l'infra-ordinaire en bande dessinée, entre documentaire et poésie visuelle.

11-15

collège

15-18

lycée

18+

étudiants

— Pour qui ?

3 classes ou groupes
(à partir de la 4^e)

Clotilde PRADÈRE

METTEUSE EN SCÈNE & COMÉDIENNE



— Qui ?

Charentaise depuis cinq ans, **Clotilde Pradère** est metteuse en scène, comédienne et pédagogue. Formée au théâtre, à la danse et au mime corporel dramatique, elle dirige une association d'éducation artistique, une compagnie de théâtre et anime des ateliers et des stages pour un public très varié. Son travail explore les principes du mime corporel afin de faire du corps, premier instrument du comédien, le vecteur du drame humain.

— Quoi ?

« LE THÉÂTRE POÉTISE LE MONDE »

Son apprentissage est une richesse infinie :

gagner en confiance, cultiver sa sensibilité, partager des émotions, travailler sa créativité, comprendre le geste juste... et ressentir de la joie.

L'atelier sera l'occasion de pratiquer le théâtre en travaillant les fondamentaux : présence (corps, regard, voix), espace, écoute, contact, imagination, précision...

Nous pourrions axer le travail sur le jeu du corps (articulation, poids, rythme), de la voix (souffle, prononciation, rythme, intonation) ou sur les deux.

— Pour qui ?

3 classes ou groupes

6-11

élémentaire

11-15

collège

15-18

lycée

18+

étudiants

Laurine ROUSSELET

AUTRICE



Jean-Pierre Siméon :
la poésie entre les lignes.

De Laurine Rousselet

Sarah SAINT-POL

PLISSEUSE & DESIGNER



— Qui ?

Laurine Rousselet est une poète et prosa-
trice d'expression française. Elle est membre
du Parlement des Écrivaines Francophones.
Sa littérature, faite de déplacements et
d'éclats, peut s'apparenter à une littérature
de frontière, non seulement à la frontière
entre les langues, mais aussi entre les modes
d'expression artistique. Elle collabore à diffé-
rentes revues culturelles et dirige les « *Cahiers
de l'Approche* » depuis 2011. Un numéro
de la revue « *Nu(e)* » (revue de création et
de critique incontournable dans la réception
de la poésie d'aujourd'hui) lui a été consacré
en avril 2026.

— Quoi ?

LECTURE-ÉCRITURE autour de l'œuvre
de **JEAN-PIERRE SIMÉON** pour s'ouvrir
à la poésie, lire pour dire et comprendre
pour mieux écrire. Tout en découvrant
les situations poétiques chez Jean-Pierre
Siméon, nous étudierons les constructions
poétiques avec les objectifs suivants :

- améliorer sa lecture et son écriture
par des pratiques collectives ;
- se construire des références culturelles ;
 - écrire pour le plaisir.

6-11

élémentaire

— Pour qui ?

3 classes ou groupes

11-15

collège

15-18

lycée

— Pour qui ?

3 classes ou groupes

Formation pratique : 15 maximum

Présentation historique : classe entière possible

15-18

lycée

18+

étudiants

Juliette VAAST

AUTRICE BD & COLORISTE



— Qui ?

Autrice de BD et coloriste, **Juliette Vaast** est arrivée à Angoulême pour ses études à l'École Européenne Supérieure de l'Image. Par la suite, elle travaille comme coloriste sur plusieurs albums comme *Les Femmes ne meurent pas par hasard* (de Charlotte Rotman et Lison Ferné aux éditions Steinkis). Elle travaille aussi en tant que dessinatrice sur *Le Signe de Pao* (de Jean-François Chanson, éditions Eidola) ou *Le Royaume de Pierre d'Angle* (de Pog, éditions Auzou, adapté du roman éponyme de Pascale Quiviger).

— Quoi ?

Le projet « **BD ET ROMAN** » évoquera les éléments suivants : une forêt sombre, une sorcière, un monstre et une paysanne...

Une approche du conte en BD : en alternant pratique individuelle et collective, on s'attachera à explorer la pratique de la bande dessinée, du scénario à la page de BD en passant par le storyboard. En prenant comme guide la structure du conte traditionnel, on encouragera la créativité dans la création de personnages et des histoires. Au cours de ce chemin, on essaiera d'avoir un rapport libre et décomplexé au dessin, encouragé par de petits exercices créatifs ponctuels.

— Pour qui ?

3 classes ou groupes

11-15

collège

18+

étudiants

6-11

élémentaire

15-18

lycée

parcours thématiques



porté par LE CONSERVATOIRE GABRIEL FAURÉ DE GRANDANGOULÈME

« DÉCOUVERTE de la DANSE CONTEMPORAINE »



— Comment ?

Ce projet vise à **faire découvrir aux élèves le mouvement** comme moyen d'expression artistique et de communication. L'approche, ludique, permettra de développer leur conscience corporelle, leur créativité et leur capacité à travailler en groupe en favorisant le respect et l'écoute. Cette pratique artistique sera accessible à tous, et permettra aux élèves d'expérimenter et de créer avec éventuellement une courte restitution chorégraphique en fin de parcours.

À noter : L'école doit pouvoir mettre à disposition des locaux adaptés (salle dégagée et sécurisée avec un sol adapté au mouvement).



— Qui ?

Le conservatoire **Gabriel Fauré** de GrandAngoulême avec **Candice Guilloux**, professeur de danse contemporaine du conservatoire Gabriel Fauré.

— Quoi ?

Ateliers de découverte de **la danse contemporaine** sur plusieurs séances.

— Pour qui ?

Classes ou groupes (à partir de la grande section jusqu'au CE2, séances en demi-classe le mardi ou le jeudi, après-midi)

Déplacements : prévoir un aller-retour au studio de danse Nadia Boulanger

« PARCOURS PATRIMOINE »

— Quoi ?

Des médiations pour comprendre et expérimenter l'**architecture** et les **patrimoines** :

« RACONTE-MOI... MON QUARTIER/MA COMMUNE »

Découvrir et comprendre son cadre de vie : hier, aujourd'hui, demain.

Approche transversale d'un espace en associant exploration sur le terrain, étude de documents et travaux pratiques en classe. Jumelage possible entre deux classes (rurales / urbaines).

« ARCHI'FACILE ! »

Qu'est-ce que l'architecture ?

Pourquoi et comment construit-on ?

En partant de l'étude d'un édifice ou d'un détail de construction, les élèves découvrent l'importance de l'architecture et son rôle. Lecture de plans, observation de formes, volumes, matériaux et couleurs, échanges avec des professionnels, expérimentation de techniques (manipulation de maquettes) puis réalisation de modèles réduits d'architecture.

« RENDEZ-VOUS AU JARDIN ! »

Un parcours pour **explorer l'histoire des jardins** des origines à aujourd'hui.

Visites, expériences sensorielles, observations et rencontres autour du patrimoine végétal : bienvenue dans un monde surprenant et passionnant !

« LA VIE DE CHATEAU ! »

(PARCOURS SPECIAL GS)

Comment vivait-on dans un château au Moyen âge ? Qui étaient les seigneurs ? À quoi sert un blason ? **Une véritable immersion au cœur du Moyen Âge.** Visites de châteaux, ateliers créatifs et manipulation d'outils pédagogiques pour découvrir la vie quotidienne et l'architecture des châteaux.



— Comment ?

La durée du parcours :

Programmation sur un trimestre.

Nombre de séances par parcours :

6 à 8 séances de 2h (possibilité d'intervention sur la journée)

Tous les parcours s'articulent autour de visites guidées et de séances en classe et aboutissent à une production finale.

A noter : avant inscription, prendre contact avec le Pays d'art et d'histoire afin d'échanger sur le projet retenant votre attention.

Certaines médiations peuvent impliquer une participation financière de l'établissement.

— Pour qui ?

Contenu pédagogique

adapté au niveau de la classe.

Capacité des groupes : classe entière

Nombre de bénéficiaires : 9 classes et 1 groupe ALSH



« Programmes pédagogiques d'ÉDUCATION à l'ENVIRONNEMENT pour un DÉVELOPPEMENT DURABLE (PPGA-EEDD) »



— Qui ?

Anne-Paule Mousnier, artiste plasticienne : « Ma démarche artistique interroge la perception et l'interprétation du rapport entre les humains, l'art, et leur environnement. Entre autres, je m'appuie et réinterprète l'Art de la Préhistoire, les Arts Premiers, le Land Art... J'ai toujours eu un rapport au sensible et au vivant qui se retrouve dans ma pratique d'éducatrice à l'environnement et mon métier d'artiste plasticienne. »

Angèle Villeneuve, artiste auteure illustratrice diplômée de l'ÉESI : « Ma pratique artistique a pour objectif de raconter quelque chose d'éducatif et de narratif, autour du vivant et sa diversité, et offrir des espaces et des moyens d'expressions multiples. » Angèle Villeneuve est proche de la nature. Entre commandes d'illustrations, dessins « en live », facilitation graphique et ateliers, elle intervient auprès d'un large public. Ancienne libraire et membre de l'atelier Le Gratin, elle garde un pied dans le monde de l'édition et publie ses œuvres au sein de collectifs, dont Café Creed.

— Quoi ?

Les ateliers artistiques animés par Angèle Villeneuve et Anne-Paule Mousnier s'inscrivent dans le cadre de **programmes scolaires d'éducation à l'environnement** proposés par GrandAngoulême et animés par des partenaires associatifs d'EEDD. Ces ateliers permettent d'**aborder les problématiques de transition écologique d'une façon sensible et créative.**

— Comment ?

Inscriptions mai-juin.
Renseignements : Vincent Scamps,
Service Transition écologique de GrandAngoulême
0545385174 - v.scamps@grandangouleme.fr

— Pour qui ?

Classes ou groupes (du CP au CM2
et classes SEGPA de collège)



« Le ROMAN-PHOTO sauce RADIO »

— Qui ?

Un ou une enseignante de l'école d'art
et un ou une réalisatrice radio

— Quoi ?

Le **roman-photo** est un genre littéraire plutôt désuet qui relatait généralement des histoires à l'eau de rose stéréotypées à souhait. Pourtant, depuis quelques années, le roman-photo se décale et se retrouve investi par des autrices et auteurs de BD et des humoristes pour raconter des histoires tantôt loufoques tantôt engagées.

Accompagnés par deux intervenants image et son, les élèves, par sous-groupes, seront invités à **questionner les situations de relations amicales et amoureuses** qu'ils traversent ou projettent sous le prisme des injonctions et stéréotypes, du consentement... le tout avec revendication et humour.

Les élèves seront amenés à travailler en groupe la narration et l'écriture des dialogues, penser le découpage des images et leur réalisation, enregistrer les dialogues et les bruitages.

Une découverte du fond FLBLB sera proposée à la Cité internationale de la bande dessinée et de l'image. La restitution pourra se faire sous forme de projections en direct dans la salle de l'auditorium du Musée.

— Comment ?

- Explorer le thème des **relations amicales et amoureuses** à travers 2 médiums : la photographie et le son.
- Écriture en petits groupes d'**une courte fiction visuelle et sonore** qui interroge la qualité des relations (consentement, bienveillance, postures problématiques...) dont l'esprit décalé permettra une prise de distance mais également une interpellation sur ce que vivent, ressentent et fantasment les jeunes.



— Pour qui ?

2 classes ou groupes
(à partir du CM2)

Déplacements :
prévoir 2 allers-retours
à la Cité internationale de
la bande dessinée et de l'image



6-11
élémentaire

11-15
collège

15-18
lycée

18+
étudiants

« BOÎTES à SONS »

— Qui ?

Un réalisateur ou une réalisatrice sonore de Zaï Zaï Radio
et un intervenant ou une intervenante de la Magnétique



— Quoi ?

Faire de la musique sans instruments ? À travers l'enregistrement sonore de son environnement et la découverte de la manipulation des sons avec des *Brut Box* ou boîtes à sons, recomposons le réel pour en faire une partition musicale collective. Les élèves sont invités à capter une collection de sons et de voix qu'ils apprendront ensuite à insérer dans des mini-contrôleurs qui seront autant d'instruments pouvant être manipulés individuellement.

Ensemble, ils écriront et répèteront **une symphonie quotidienne** où l'écoute collective et la découverte du rythme seront au centre. Ce paysage sonore interprété en direct fera l'objet d'une restitution hors temps scolaire avec les parents et sera enregistré pour conserver une trace de cet instant « live ».

Le projet est prévu pour être conduit en binôme pour permettre de travailler en demi-classe.

— Comment ?

- Travail d'écoute de son environnement.
- Initiation aux techniques d'enregistrement.
- Composition collective.



— Pour qui ?

2 classes ou groupes
(à partir de la petite section)

« La POÉSIE qui SONNE ! »



— Qui ?

Hortense Gauthier :
artiste, poète,
créatrice sonore

Stéphane Traumat :
auteur-compositeur,
comédien, réalisateur radio



— Quoi ?

La poésie, ça se partage ! C'est un incontournable du quotidien à l'école, la poésie fait le lien entre les générations. On se souvient toutes et tous d'une poésie qui nous a marqués enfant. La poésie chante, elle se met même en musique parfois ! C'est pour cela que ce projet propose de faire se rencontrer des enfants et des personnes âgées pour partager une matière vivante et créer une rencontre, susciter une relation que de nombreux enfants ne vivent plus (familles éclatées géographiquement, maintien à domicile plus rare...).

Accompagner **les enfants et les personnes âgées** dans la mise en son de poèmes, pour leur faire **ressentir le lien entre langage et son, entre les mots et la musique**.

La poésie paraît particulièrement adaptée à un format d'ateliers en direction d'un très jeune public : une forme concise, évocatrice et suggestive, essentiellement orale et musicale, une grande ouverture sur l'imaginaire, une approche ludique du langage...

Le format court permettra de travailler un ensemble varié de pièces et de constituer, grâce aux différents groupes, une sorte d'album ou recueil poétique. Ces ateliers permettront ainsi de découvrir les techniques d'enregistrement, l'amplification du son, la musicalité des objets et des instruments, et les sonorités qui nous entourent... Ils permettront aussi de jouer avec le langage et la voix, pour l'explorer et se l'approprier.

— Comment ?

Un volet de **rencontre intergénérationnelle** sera intégré au projet en associant à notre démarche des personnes âgées motivées par l'expérience... Celles-ci pourront participer directement au projet en tant que lectrices, mais aussi en collaborant avec les enfants dans toutes les phases du projet. Cette relation entre des tout-petits et des personnes âgées s'annonce **riche en échanges**, propice à la **créativité** et au **vivre-ensemble**.

Nous nous appuyons pour cela sur des structures de maintien du lien social pour les personnes âgées à domicile.

— Pour qui ?

2 classes ou groupes
(GS : dès la rentrée et toute l'année,
MS : à partir de mars-avril)





résidences pédagogiques



« LA RÉDAC : crée ton MAGAZINE de A à Z »

Crée ton magazine de A à Z



— Qui ?

Séverine Soury, rédactrice graphiste spécialisée en presse jeunesse.
Aurélien Fernandez, auteur de bande dessinée.

— Quoi ?

Transformez vos élèves en **apprentis journalistes**, et votre classe en **rédaction de magazine** ! Le temps d'un projet, expérimentez toutes les étapes de la création d'un magazine avec votre classe : comité de rédaction, répartition de la création de contenus selon les aptitudes de chacun (rédaction d'articles, photographies, dessins) et mise en page.

Visitez l'Alpha, ses coulisses, découvrez les différents métiers et ses ressources documentaires, et **créez un magazine sur mesure, qui sera ensuite mis à disposition des usagers de la médiathèque.**

— Comment ?

- Création du chemin de fer du magazine avec Séverine Soury.
- Visite de l'Alpha et recherche de contenus pour alimenter le chemin de fer.
- Conférence de rédaction et première mise en forme du magazine avec Séverine Soury.
- Journée complète à la Cité Internationale de la BD et de l'Image avec visite des collections du musée et des réserves, puis atelier dessin avec Aurélien Fernandez.
- Finalisation du magazine avec Séverine Soury.

— Pour qui ?

2 classes ou groupes (du CM1 à la 5^e)

Déplacements : 2 allers-retours à prévoir pour se rendre à la Cité internationale de la bande dessinée et de l'image et à l'Alpha.



« L'ASPHALTE qui FABULE »



— Qui ?

Le collectif Tankarville réunit six artistes aux pratiques hétérogènes, pour la plupart anciens étudiants de l'ÉESI. Leurs différences ne cherchent pas à s'unifier, elles composent. De là naissent des formes aux assemblages visibles et aux identités multiples. Mû par l'amitié et l'amour inconditionnel du bricolage, le collectif Tankarville développe des projets pluridisciplinaires (fanzine, volume, performance, dispositifs éditoriaux et spatiaux...) dans **une dynamique de coopération**. De fait, le collectif considère la création comme un espace de dialogue et de mise en commun.

— Quoi ?

Avec le collectif Tankarville, il s'agit de **collecter des informations par le regard, l'écoute, la discussion et la rencontre avec les habitants**. Par leurs réflexions, leurs histoires, leurs observations et leurs imaginaires, les groupes élaborent des propositions artistiques en prise directe avec l'environnement proche de lieux importants de la commune de Rouillet-Saint-Estèphe (école Marcel Pagnol, salle de fêtes, places...). Entre signalétique et construction, il s'agit de créer des micro-architectures sociales capables de révéler les potentiels de ces espaces destinés à la rencontre et aux mobilités douces.

Ces **interventions intempestives** viennent déplacer l'ordinaire et interrogent les usages réels du territoire donné : où l'on s'arrête, où l'on attend, où l'on discute, où l'on traverse. De là naissent des interstices, des zones de rencontre, des zones de ralentissement poétique en marge de nos vies pressées. Signalétique sensible, mobilier expérimental, dispositifs festifs ou rituels collectifs deviennent autant d'outils pour **réactiver la capacité d'agir des habitants et renforcer les liens**.

— Comment ?

Le collectif Tankarville sera l'invité « fil rouge » auprès des publics **de l'école d'art** en 2026-2027. Pendant cette année, des interventions seront également engagées avec l'ÉESI.

À noter : projet programmé en septembre - octobre 2026.

— Pour qui ?

2 classes de l'école Marcel Pagnol et 1 groupe de l'ALSH ou du centre social.



portée par LA CITÉ INTERNATIONALE DE LA BANDE DESSINÉE ET DE L'IMAGE en partenariat avec UEAJ-ANGOULEME direction de la protection judiciaire de la jeunesse et LE MAAM - MUSÉE D'ANGOULÊME

« FLUX, improviser le TRAIT, dessiner le GESTE »

— Qui ?

Cédric Fortier, né en 1980 à Bourges, est **auteur de bande dessinée** formé à l'ÉESI d'Angoulême. Parallèlement à ses albums, il développe une pratique scénique en suivant une formation au conservatoire Gabriel Fauré de GrandAngoulême. Comédien et improvisateur, cofondateur des Dénaturés, il croise depuis plusieurs années dessin, scène et improvisation dans des spectacles et performances graphiques.

— Quoi ?

Dans le cadre de sa résidence, Cédric Fortier propose aux jeunes de l'UEAJ de créer **un spectacle dessiné** mêlant dessin en direct, mouvement scénique et improvisation. Inspiré de son approche du « théâtre de papier », le projet invite à expérimenter le geste graphique comme prolongement du corps et à jouer avec les images projetées. L'objectif est d'explorer des formes alternatives de narration visuelle où les participants deviennent acteurs de leurs créations.

— Comment ?

15 heures d'intervention pour un groupe de 6 à 8 jeunes :

- Interventions regroupées sur un mois pour tenir compte de la mutabilité des groupes de jeunes en UEAJ.
- **Une visite** de la Cité internationale de la bande dessinée et de l'image (archives, bibliothèque) assortie d'une séance encadrée par Cédric Fortier sur place.
- **Une restitution finale** utilisant un dispositif de projection portatif.
- **Un objectif tangible** : réaliser une page ou un strip abouti, intégré dans la performance.



11-15
collège

15-18
lycée

18+
étudiants

— Pour qui ?

Cette résidence est conçue pour les mineurs UEAJ. Elle peut toutefois être proposée et adaptée, à d'autres groupes entre 6 et 10 personnes.

« Du GESTE à L'HISTOIRE : CRÉER des HISTOIRES à partir du RÉEL »

— Qui ?

Farideh Tehrani vit et travaille à Angoulême, où elle allie pratique artistique et recherche académique. Elle anime des ateliers, intervient en conférences et publie sur la mémoire en bande dessinée. Son travail explore les relations entre dessin et mémoire, entre expérience intime et dimensions collectives.



— Quoi ?

Et si des souvenirs ou des scènes du quotidien pouvaient devenir des récits extraordinaires ?

Ce projet explore les différentes formes de narration en bande dessinée, du récit du quotidien à l'autofiction. Il propose aux élèves de partir d'un récit simple, issu de leur vie de tous les jours, pour le transformer en une fiction dessinée. Les productions peuvent prendre la forme d'une planche ou d'un strip, muet ou accompagné de bulles, selon les intentions narratives. Une attention particulière est portée au dessin lâché et à l'expérimentation graphique. Les élèves sont invités à raconter un souvenir du quotidien à travers des gestes et des formes spontanées, puis à les transformer en un récit.

Au lycée, le travail s'articule autour du récit de soi et de l'autofiction, à travers la réalisation d'une planche de bande dessinée.

À l'école, l'approche se fait à partir de situations du quotidien, permettant de créer des personnages et de construire une histoire sous la forme d'un strip.



— Comment ?

10 h d'atelier en classe avec Farideh Tehrani :

- **Une visite** de 2h à la Cité internationale de la bande dessinée et de l'image (archives, bibliothèques) avec un médiateur et Farideh Tehrani et incluant un temps de découverte de la bibliothèque de l'ÉESI.
- **Une visite** de 1h30 au musée d'Angoulême avec une médiatrice du musée et l'artiste intervenante.
- **Une restitution** de 1h30 avec les élèves et Farideh Tehrani, sous la forme d'une exposition ou d'un temps fort organisé à la Cité internationale de la bande dessinée et de l'image.

— Pour qui ?

2 classes de lycée et 1 classe
d'école élémentaire (classe UPE2A)



« Le JEU sort de l'ÉCRAN »

— Qui ?

Chloé Vigneau et Antoine Boulinguez.

— Quoi ?

Cnam-Enjmin & Copotato ont conçu l'atelier **LE JEU SORT DE L'ÉCRAN** pour initier le public à la **création d'un jeu vidéo avec un maximum de création hors écran**. En effet, le contexte actuel interroge la place de l'écran dans les classes et à la maison. Il est donc nécessaire de montrer que l'on peut allier passion du jeu vidéo et création avec des objets tangibles.



Photo : Copotato

— Comment ?

L'atelier est composé de **trois étapes** :

- **La création du personnage joueur** : Les participants habillent un mannequin qui va servir de personnage joueur dans le jeu. Puis, ils le photographient dans différentes poses pour créer les animations.
- **Le Sound Design** (musiques et bruitages) : Un launchpad sert à créer la musique. Les bruitages sont conçus en manipulant et enregistrant le son d'objets physiques.
- **Le Level Design et la programmation** : Les participants créent leur niveau en positionnant des blocs de bois sur une planche. Le niveau créé est ensuite pris en photo et intégré automatiquement dans le moteur de jeu Godot. Après quoi, les participants peuvent modifier différents paramètres de programmation du moteur de jeu.



— Pour qui ?

3 classes ou groupes
(à partir du CM1)



« La CITÉ que JE RÊVE : CINÉMA D'ANIMATION du RÉEL à L'IMAGE ANIMÉE »



— Qui ?

Jonathan Phanhsay-Chamson, réalisateur.

— Quoi ?

En écho à l'exposition monographique de l'artiste international **Rae-Yen Song** présentée au Frac Poitou-Charentes (décembre 2026 à mai 2027), explorant **les liens entre geste plastique et cinéma d'animation**, le Frac propose un parcours PEAC mené par le réalisateur Jonathan Phanhsay-Chamson.

Les ateliers invitent les élèves à **explorer le cinéma d'animation documentaire** à partir d'un enregistrement sonore issu de leur quotidien : voix, ambiances, sons de la ville ou de la nature. Après des visionnages et une découverte des techniques d'animation (volume, objet, papier découpé, dessin...), les participants choisissent ce qu'ils souhaitent documenter et les matières à animer, en s'adaptant au matériel disponible.

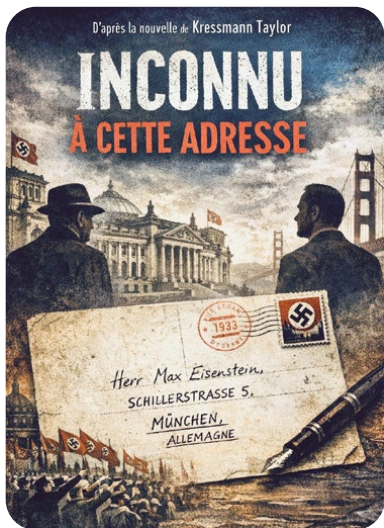
Nourri par leurs visites d'exposition au Frac Poitou-Charentes et accompagnés par l'artiste, ils élaborent le protocole puis réalisent un court film d'animation (30 secondes à 2 minutes), individuel ou collectif, ancré dans une expérience sensible du réel.

— Pour qui ?

3 classes ou groupes
(à partir de la 4^e)



portée par LE CONSERVATOIRE GABRIEL FAURÉ DE GRANDANGOULÈME
 en partenariat avec PAYS D'ART ET D'HISTOIRE DE GRANDANGOULÈME
 et L'ESPACE MÉMORIEL DE LA RÉSISTANCE ET DE LA DÉPORTATION
 DU DÉPARTEMENT DE LA CHARENTE



« INCONNU à cette ADRESSE »

— Qui ?

Rachel Torres McFarling, pianiste
 et professeure de piano au conservatoire.

Thomas Wendling, comédien.

Alexis Charrier, musicien, chanteur,
 compositeur, vidéaste, et professeur
 de guitare et de formation musicale
 au conservatoire.



— Quoi ?

L'œuvre littéraire *Inconnu à cette adresse* est le point de départ du travail artistique des trois intervenants. Comment mettre en musique et en scène cet ouvrage de Kathrine Kressmann Taylor, considéré parfois comme la « nouvelle ultime », par sa forme comme par l'histoire vertigineuse qu'il contient ? Ce récit initialement paru en 1938, glacialement prophétique, n'a rien perdu de sa modernité. Il raconte l'amitié de Max Eisenstein, américain d'origine juive, et Martin Schulse, allemand, peu à peu rattrapée par l'idéologie totalitaire de l'entre-deux guerres.

En lien avec les programmes scolaires d'Histoire et de Français, l'œuvre de Kathrine Kressmann Taylor devra avoir fait l'objet d'un travail préparatoire en classe.

— Comment ?

- **Novembre/décembre** : interventions des professeurs du conservatoire Rachel Torres McFarling et Alexis Charrier dans les classes participantes pour une mise en contexte historique de l'œuvre, échanger sur la construction artistique du spectacle et accompagner le travail des élèves pour une mise en image du texte en illustration du spectacle (leur réalisation sera diffusée en fond de scène).
- **Dans un deuxième temps**, visite guidée des lieux commémoratifs de la 2nde Guerre mondiale à Angoulême pour une mise en contexte historique avec le Pays d'art et d'histoire.
- **1^{er} trimestre 2027** : Les élèves seront invités à venir au conservatoire pour assister au spectacle créé spécialement pour l'occasion par les professeurs Alexis Charrier et Rachel McFarling et le comédien Thomas Wendling.

11-15
 collège

15-18
 lycée

18+
 étudiants

— Pour qui ?

3 classes ou groupes
 (à partir de la 4^e)

Déplacements :
 prévoir deux allers-retours
 pour venir au conservatoire

« CLIP ta MUSIQUE »

— Qui ?

Blanche de l'Os, de son vrai nom Bianca Dall'Osso, est une artiste pluridisciplinaire mêlant des inspirations pop des années 80-90 à un univers onirique et ludique. Après des études d'illustration et un master en bande dessinée, Bianca lance en 2021, son projet musical, *Blanche de l'Os*.

Très inspirée par la musique minimaliste de jeux vidéo des années 90 et les groupes de musique électronique, comme le Yellow Magic Orchestra, son **style graphique coloré et cartoon** se retrouve dans ses compositions, ses clips et ses pochettes.

— Quoi ?

CLIP TA MUSIQUE est un atelier de création artistique qui invite les jeunes à vivre **une expérience immersive mêlant musique & images**. Sur un cycle de 15 heures, les participants traverseront toutes les étapes d'une véritable production musicale : écriture d'une chanson, enregistrement en studio à La Nef, puis réalisation d'un clip vidéo. Guidés par Blanche de l'Os et accompagnés techniquement par les équipes de la Nef, ils construiront **un projet créatif et collaboratif**, allant de leurs premières idées jusqu'à la diffusion publique de leur clip.

Conçu pour des centres de loisirs et centres sociaux du GrandAngoulême, cet atelier offre une plongée dans les coulisses de la création audiovisuelle de façon ludique et stimulante.

— Comment ?

- Favoriser la **création musicale** avec une artiste professionnelle.
- Initier les jeunes à la **production audiovisuelle** (écriture, enregistrement, réalisation).
- Permettre **une expérience complète** : de l'idée à la réalisation d'un clip vidéo.



— Pour qui ?

2 groupes de centres de loisirs
et/ou centres sociaux



portée par LE THÉÂTRE D'ANGOULÊME – SCÈNE NATIONALE
en partenariat avec LE FRAC POITOU-CHARENTES

« UNE GRANDE FÊTE pour les 30 ANS du FESTIVAL LA TÊTE DANS LES NUAGES ! »

— Quoi ?

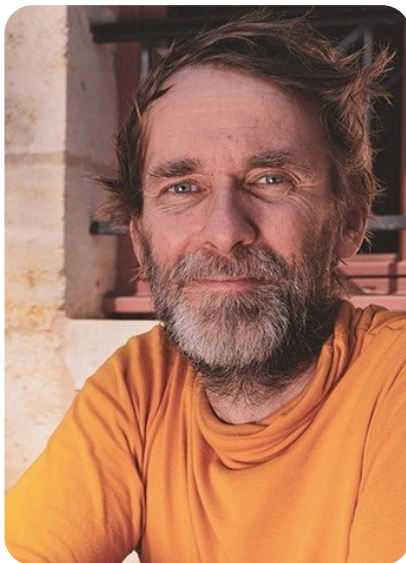
Ce PEAC s'inscrit dans une constellation de projets d'EAC proposés par les artistes complices de la scène nationale, à l'occasion du **30^{ème} anniversaire du festival La Tête dans les Nuages**, dont l'édition se déroulera en mars 2027.

Animé par Marc Lacourt et les danseuses et danseurs de sa compagnie, ce projet a pour but de **créer une grande danse festive participative** autour du Théâtre d'Angoulême.

Les participants, élèves en élémentaire, bénéficieront en amont d'ateliers de pratique de la danse contemporaine, d'ateliers de philosophie (animés par Bénédicte Bault) et d'une intervention en classe du Frac pour découvrir la notion de performance/happening.

Des visites du Théâtre et du Frac pourraient venir agrémente ce parcours de découverte.

Le projet aboutira sur **une performance collective** proposée le samedi 20 mars 2027 après-midi, autour du théâtre.



— Qui ?

Marc Lacourt et MA Compagnie

— Comment ?

"Le théâtre est pour moi ce lieu qui permet non seulement de **rêver**, mais aussi de réaliser autrement, ensemble. J'aime cet espace parce que **le merveilleux y reste encore possible**.

Il peut, j'en suis sûr, **bouleverser le regard** d'un enfant dès le plus jeune âge, et **donner une joie et une force immenses** pour dire et faire une humanité heureuse. Le théâtre est un espace d'entraînement et de répétitions pour apprendre à vivre libre.

C'est cela que je vous propose ici de célébrer : **une dissidence dans la douceur et la joie, une vie libre**. Je propose aux enfants de défiler, d'afficher, de manifester leurs rêves de demain ; de créer une danse autour du théâtre qui l'englobe.

C'est un peu de cela que j'aimerais tenter avec les enfants, pour les 30 ans du festival *La Tête dans les Nuages*."

— Pour qui ?

4 classes ou groupes



« RADIO - FEUILLE - STYLO ! »



— Qui ?

Léa Grange,
réalisatrice radio
et un auteur ou une auteure
Littératures Métiesses 2027



— Quoi ?

Outil d'ouverture et de découverte par excellence, la radio permet la rencontre entre l'auditeur et l'auditrice et l'information, tous domaines confondus. L'objectif de ce projet est de **préparer et d'enregistrer une émission de radio dans les conditions du direct** et dont la thématique tournera autour d'un auteur ou d'une auteure invitée à l'édition 2027 de *Littératures Métiesses*, volet littéraire du festival *Musiques Métiesses*. Les participants seront accompagnés par **Léa Grange**, réalisatrice radio, tout au long du projet et rencontreront l'auteur ou l'auteure : en visio-conférence dans un premier temps puis « en vrai » lors de l'enregistrement de l'émission à la médiathèque L'Alpha, la première semaine de juin 2027. L'un des ateliers se déroulera également à L'Alpha et donnera lieu à la visite de la médiathèque et de ses coulisses.

— Comment ?

- Appréhender **les œuvres et l'univers** d'un auteur ou d'une auteure à travers le média radio.
- Sensibiliser à **l'univers radiophonique** par le biais de la pratique et de l'écoute.
- Découvrir **les différents métiers de la radio** : journaliste, animateur ou animatrice, technicien ou technicienne.
- Exercer un **regard critique** et se saisir d'un **espace d'expression** privilégié.
- Travailler **des modes d'expression particuliers au milieu de la radio** : produire des écrits pour l'oral, savoir les lire et les faire vivre au micro...

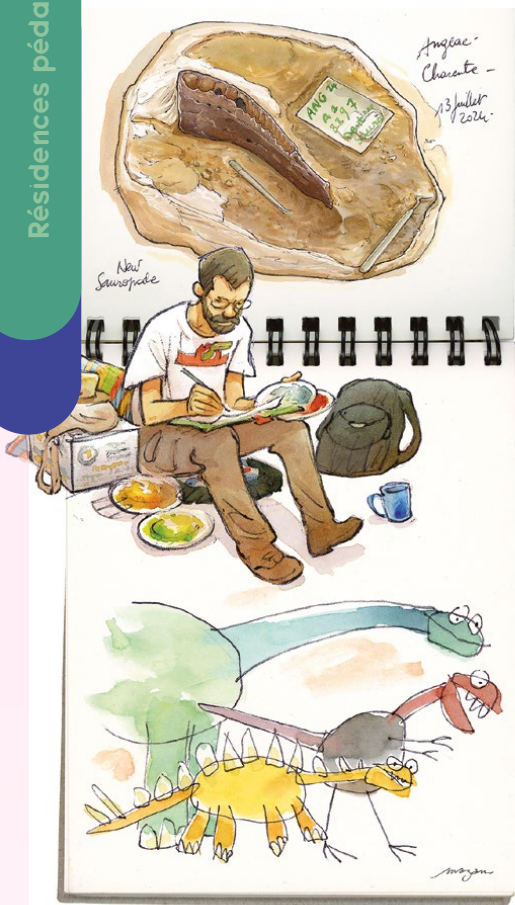
— Pour qui ?

2 classes ou groupes
(à partir du CM1)

Déplacements :
prévoir deux allers-retours
à la médiathèque L'Alpha



porté par LE MAAM - MUSÉE D'ANGOULÊME en partenariat avec LA CITÉ INTERNATIONALE DE LA BANDE DESSINÉE ET DE L'IMAGE et EIDOLA



« DINOS & CO »

— Qui ?

Illustrateur, scénariste et coloriste de bande dessinée, **Mazan** documente le chantier de fouilles d'Angéac depuis les toutes premières découvertes d'os de dinosaures. Enfant, il était déjà passionné par cette période et dessinait des fossiles : aujourd'hui il est l'heureux papa de Mimo, un petit dino facétieux, héros de BD.

— Quoi ?

À partir de l'exposition **Chercheurs de dinos**, les groupes remonteront au temps des dinosaures, tels qu'ils existaient en Charente il y a des millions d'années. Du camarasaure géant au troupeau d'ornithomimosaures (dinosaur autruche dit «Mimo»), en passant par les restes d'arbres immenses et de plantes de plus petite taille, ils seront plongés dans un monde où de nombreux métiers se côtoient. Il en faut du monde pour percer les secrets de cet environnement disparu !

Une visite au Musée de la Cité internationale de la bande dessinée et de l'image pour admirer une multitude de dinosaures créés par d'autres artistes et une intervention de la maison d'édition EIDOLA, editrice de Mazan, permettront de compléter ce projet.

— Comment ?

Du dessin scientifique aux croquis plus imaginaires, Mazan proposera aux groupes de **s'amuser avec les dinos charentais** : copie de fossiles, petit strip de BD, création de nouvelles espèces, etc. Crayons, couleurs, colle et ciseaux seront de sortie pour réaliser une grande fresque collective et faire revivre ces géants du passé.

— Pour qui ?

2 classes ou groupes
(à partir du CE1)



« Un MONDE en GLOBE »

— Qui ?

OrbisTerrae est une **manufacture de globes** terrestres et célestes, créée en 2017 à Cognac par **Gaël Gaborel**. Ingénieur aéronautique reconverti en artisan d'art, il réinvente une activité traditionnelle disparue au siècle dernier en y apportant une approche moderne et poétique dans la conception et la réalisation. Chaque globe est une œuvre unique, réalisée à la main et sur-mesure pour chacun de ses clients.

— Quoi ?

À l'Artothèque et dans l'**exposition Cartes marines** par **Marine Le Breton**, les groupes découvriront un univers de points et de lignes où la frontière entre terre et eaux est parfois très mince. À la croisée de nombreux domaines, la cartographie oscille entre fantasme et réel, art, sciences et techniques, géographie et histoire, sans oublier la navigation et ses instruments, comme les globes terrestres ou célestes. À travers une sélection d'œuvres contemporaines, une visite au Frac viendra enrichir la réflexion autour de ces thèmes.

— Comment ?

Gaël Gaborel proposera de découvrir l'histoire de ces objets puis de concevoir et réaliser en petits groupes, les globes d'un monde futur. Tout est à imaginer ou à rêver : habitat, écologie, relations humaines, animaux, transports... représentés de manière abstraite ou réalistes, aucune limite n'est posée ! Du moulage en plâtre des sphères, à la découpe et pose des fuseaux en papier, aux dessins et à leur mise en couleur, toutes les étapes de création seront réalisées par les jeunes cartographes.



— Pour qui ?

2 classes ou groupes



© Gaël Gaborel



porté par LE MAAM – ARCHIVES MUNICIPALES
en partenariat avec LA VILLE D'ANGOULÊME

« ANGOULÊME, entre NATURE et JARDIN »



— Qui ?

Diplômée de l'ÉESI, **Angèle Villeneuve** est une dessinatrice très proche de la nature. Entre commandes d'illustrations, dessins en « live », facilitation graphique et ateliers, elle intervient auprès d'un large public : scolaires, personnes en situation de handicap, touristes, etc. Ancienne libraire et membre de l'atelier Le Gratin, elle garde un pied dans le monde de l'édition et publie ses œuvres au sein de collectifs, dont le Café Creed.



© MAAM

Angoulême — Le Jardin Public

(1)

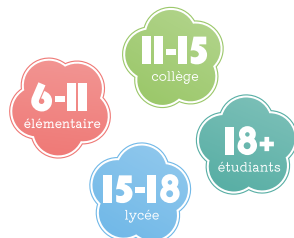
— Quoi ?

La nature a toujours été présente dans la Ville et les Archives en conservant la mémoire. À travers la visite de l'**exposition Angoulême entre nature et jardin**, les groupes découvriront l'histoire de ces lieux de verdure libres ou organisés par l'homme. Le rôle et les missions des archives seront aussi mis en lumière grâce à la présentation de quelques documents exceptionnels.

Le Service des Espaces Publics et de l'Environnement accueillera les groupes pour une visite des serres de la Ville et expliquera les projets et les enjeux de la re-végétalisation d'Angoulême au XXI^e siècle.

— Comment ?

Avec Angèle Villeneuve, les participants s'orienteront vers **une réalisation plastique hybride et végétale** à la croisée de plusieurs techniques dont le cyanotype, afin de concevoir la végétalisation d'un espace urbain.



— Pour qui ?

2 classes ou groupes (à partir du CM1)

« Le FLEUVE au fond du CŒUR »

— Qui ?

Cleo T. est compositrice, vocaliste et artiste pluridisciplinaire. Elle développe une pratique mixte à la croisée des disciplines, faisant résonner la musique avec la poésie et les arts visuels. Elle accompagne l'auteur Camille de Toledo sur des lectures musicales et visuelles dont le livre **Le Fleuve qui voulait écrire** inspire ce projet de résidence.

En parallèle, elle organise *Fabrica Femina*, festival d'un nouveau genre, dédié à la création plurielle avec des compositrices, poétesses et professionnelles françaises et européennes qui interviendront également.

— Quoi ?

La création d'un projet-performance original où s'entrecroisent **écritures poétique et musicale** pour donner voix aux rivières et au Vivant dans un **acte de réflexion collective et de création in-situ** autour du fleuve Charente.

— Comment ?

Les bénéficiaires seront invités à se produire sur les *Soirs Bleus 2027* pour rendre visible le travail produit et ceci sous différentes formes selon les possibilités.

Cleo T. développera simultanément les deux axes littéraires et musicaux dans un **processus collaboratif** avec d'autres musiciennes invitées et en **ateliers participatifs** qui alterneront entre groupes de réflexion, pratique d'écriture collective et collaborative, ateliers de mise en voix ainsi que des sensibilisations aux pratiques vocales et/ou instrumentales invitées.

Les bénéficiaires seront invités sur différents temps événementiels en lien avec le projet (*Résidence Fabrica Femina* et *Le Printemps des Poètes*).

Un focus d'œuvres du Frac en lien avec le fleuve permettra de rapprocher la création sonore à la création plastique. La Nef accueillera les bénéficiaires et les musiciennes intervenantes sur une partie de la résidence, permettant à toutes et tous de préparer cette création dans un espace professionnel propice au travail.



— Pour qui ?

3 classes ou groupes
(à partir du CE2)

porté par LA DIRECTION DE LA CULTURE DE GRANDANGOULÈME
(résidence Soirs Bleus) en partenariat avec L'ALPHA

« MAELSTRÖM »

— Qui ?

Née en 2009, la **Compagnie Presque Siamoises** travaille sur la proximité avec le public, le partage de l'intimité, et la singularité des corps et des relations en alliant contorsion, jeu d'acteur et danse, dans des formats atypiques.

Maelström embarque deux patineurs dans un tournoiement intime et intense. La parole leur est donnée. Un ballet glissant, sur l'adolescence, période où les échelles s'agrandissent, et où l'on se révèle au monde.



© Cie Presque Siamoise

— Quoi ?

Résidence in situ dans les collèges et lycées, et à L'Alpha pour y mener **des ateliers d'écriture, des temps d'échanges et des répétitions ouvertes.**

L'envie est d'**intégrer les adolescents au processus même de création**, à travers notamment des répétitions ouvertes et participatives. L'équipe artistique leur donnera à voir les dessous de la création tout en les rendant complices et acteurs.

Par le biais d'atelier d'écriture, ils récolteront la parole des 13-18 ans sur leurs principales préoccupations dans le monde, pour les questionner sur leur sentiment de pouvoir d'agir ou à l'inverse leur sentiment d'impuissance, ainsi que sur leur rapport au monde adulte.

Ces ateliers amèneront un autre regard sur leur quotidien. Ils pourront se réapproprier leur parole dans une démarche artistique en travaillant la matière brute de leurs ressentis pour en dégager du sens. Que cela soit face à un public ou à un micro, nous explorerons la prise de parole, et créerons avec eux une mise en œuvre qui facilitera cette démarche.

L'Alpha proposera également des temps de sensibilisation sur la parole adolescente.

— Comment ?

— Pour qui ?

2 classes ou groupes



La diffusion de cet objet sonore diffusé ou via prise de parole se fera dans la scénographie du spectacle et accompagnera les représentations de **Maelström** pendant les *Soirs Bleus 2027* et *L'Alphabulleuse*.

Une mise en scène de ce moment d'écoute sera écrite avec l'aide des participants à l'atelier d'écriture.

« LÀ, EAU »

— Qui ?

Les deux artistes intervenants de **la compagnie Aïlas** sont musicien et musicienne formés au CFMI de Poitiers. Ils travaillent tous deux par ailleurs au sein de compagnies de spectacle vivant pour le jeune public, ainsi que dans d'autres projets musicaux.

- **Zoé Klinka-Herpin** : musicienne-intervenante, hautboïste, chanteuse, elle évolue dans un univers de poésie et d'explorations sonores aux influences variées.
- **Wilfrid Schopp** : musicien-intervenant, guitariste, contrebassiste, chanteur, il se nourrit et pratique toutes formes de musiques depuis toujours.



— Quoi ?

Là, eau est un spectacle musical à destination du jeune public.

Là, eau est un univers de poche invitant petits et grands au voyage. S'y entrelacent la musique, le mouvement et la poésie.

Là, eau est né de séances d'explorations libres vocales et instrumentales par deux artistes musiciens-intervenants, Zoé & Wilfrid. La musique y joue un rôle riche et protéiforme : la musique des sons, nés d'instruments, de matériaux divers et autres ingrédients en tous genres ; la musique du mouvement, celui des deux artistes et du voyage dans lequel ils entraînent le public ; la musique des mots, poétiques et engages.

— Comment ?

Des ateliers musicaux et pluridisciplinaires scolaires.

La compagnie propose en plus du spectacle, **des ateliers à construire avec les enseignants** sous forme de projets en lien avec le spectacle et/ou autour d'un album jeunesse **sur le thème de l'eau**. Des restitutions de ces ateliers sont envisageables. Les élèves, en fonction de leur niveau, sont invités à travailler de manière active et engagée dans les propositions et sont accompagnés par les artistes et les professeurs à travers une démarche favorisant la découverte et l'expérimentation.

— Pour qui ?

Projet conçu pour l'ensemble des classes de grande section maternelle de la ville d'Angoulême. Ouverture à 2 classes de grande section maternelle des écoles de GrandAngoulême.



porté par LA DIRECTION DE LA CULTURE
DE GRANDANGOULÈME (petite enfance)

« KOU-KOU ! »

— Qui ?

Par la Cie Emilebus, avec les artistes :

- **Laurie Batista** : chanteuse, musicienne et comédienne. Pédagogue dans la musique, elle se consacre à différents projets artistiques mêlant des formes pluridisciplinaires, l'écriture et l'improvisation et cherchant à s'adresser à tous les âges.
- **Marion Girard** : chorégraphe, danseuse et comédienne au sein de la Cie Emilebus. Elle est formatrice pour danseurs et acteurs et propose des ateliers de danse, d'improvisation et d'expression.
- **Sabrina Darqué** : comédienne, clown et assistante à la mise en scène pour **Kou-Kou !** Elle anime de nombreux stages autour de la pratique du clown contemporain.



© Pierre Planchenault

— Quoi ?

Kou-Kou ! est un voyage initiatique vers la Jam (temps de pratique improvisée) pour les plus jeunes et les adultes qui les accompagnent.

Dans un décor modulable fait de cartons, une danseuse et une musicienne nous entraînent dans **une partie de cache-cache spectaculaire et interactive**. Au gré des apparitions-disparitions de certaines parties du corps, des sons ou d'éléments du décor, les cartons prennent vie et donnent naissance à des formes, sons ou personnages étonnants.

Une occasion inédite pour les petits d'exprimer **leurs premiers pas artistiques** au milieu d'un jeu de construction unique !

— Comment ?

Des ateliers de pratique d'éveil artistique :

- Avant le spectacle : initiation à la musique et au mouvement dansé aux futurs spectateurs ; les enfants découvrent ainsi les instruments et l'univers sonore du spectacle.
- Après le spectacle : interventions en éveil corporel et musical (1 h).

Temps de formation à destination des professionnels de la petite enfance et de l'éducation.

— Pour qui ?

classes ou groupes



ressources





L'ALPHA

> médiathèque de GrandAngoulême

Lieu de médiations culturelles et de toutes les rencontres, **la médiathèque L'Alpha** se déploie sur quatre niveaux, du jardin à la terrasse du dernier niveau, en passant par les mondes *Imaginer*, *Créer* et *Comprendre*

Type de médiations proposées :

Visites découvertes, séances lectures, et bien d'autres encore. Demandez le programme complet !

Inscrivez-vous !

Léa COMPÈRE :

l.compere@grandangouleme.fr

05 45 94 56 00

1 rue Coulomb
16000 Angoulême

Modalités d'inscription :

Réservation indispensable.
Possibilité de créer une carte collectivité gratuitement, permettant d'emprunter jusqu'à 40 documents pour une durée de deux mois

Retrouvez la programmation culturelle de l'Alpha : www.lalpha.org



RÉSEAU PAPILLON LECTURE

Le **réseau Papillon-Lecture** est composé des bibliothèques de Mouthiers-sur-Boëme, Sireuil, Claix, Trois-Palis, Vœuil-et-Giget et Rouillet-Saint-Estèphe. Elles proposent tout type de ressources documentaires et d'accès à internet, avec un catalogue en ligne et des ressources numériques en ligne.

Type de médiations proposées :

Visites des bibliothèques, découverte des collections et du fonctionnement des bibliothèques, recherche documentaire thématique, séances de lectures d'albums et de contes, médiation autour du livre, kamishibais, tapis lectures, découvertes d'expositions...

Inscrivez-vous !

Sophie MOULIN :

s.moulin@grandangouleme.fr

05 45 67 89 47

Place Petite Rosselle
16440 Mouthiers-sur-Boëme

www.papillon-lecture.fr

Modalités d'inscription :

Les collectivités doivent faire part de leurs souhaits d'accueil à chaque début de semestre pour l'établissement d'un planning semestriel. Vous pouvez nous contacter tout au long de l'année pour des constructions de projets.



CONSERVATOIRE GABRIEL FAURÉ

> GrandAngoulême

Établissement classé à rayonnement départemental par l'État, **le conservatoire Gabriel Fauré** vous propose de découvrir les disciplines artistiques enseignées au conservatoire : musique, danse et théâtre.

Type de médiations proposées :

Actions de formation, réalisation de projets d'action culturelle, projets en lien avec l'Éducation nationale, projets ponctuels ou récurrents sur des durées variables.

Sensibilisation à la musique, à la danse et au théâtre à travers le programme des *Viens voir la musique, la danse et le théâtre*.

Inscrivez-vous !

Aurore BOIRON – DSDEN 16 :
cpd.musique16@ac-poitiers.fr
05 45 95 21 69

Place Henri-Dunant – BP 40233
16007 Angoulême

Modalités d'inscription :

Publication courant juin sur les sites du conservatoire et de la DSDEN :
www.conservatoire-grandangouleme.fr
www.ac-poitiers.fr/DSDEN16



LA NEF - SCÈNE DE MUSIQUES ACTUELLES

> GrandAngoulême

La Nef, salle de spectacles dédiée aux musiques actuelles, est un lieu de référence en termes de diffusion de concerts (50 annuels), d'accompagnement d'artistes en voie de professionnalisation et de pratiques de musiques actuelles (4 studios de répétition et d'enregistrement, 500 musiciens régulièrement accueillis).

Type de médiations proposées :

Visites de l'établissement, découverte de ses métiers, rencontres d'artistes, ateliers, *Diabolo Nef* (programmation spécialisée jeune public).

Inscrivez-vous !

Adeline SOURISSEAU,
responsable de l'action culturelle :
a.sourisseau@lanef-musiques.com
05 45 25 97 00

Rue Louis Pergaud
16000 Angoulême

www.lanef-musiques.com

Modalités d'inscription :

Demande par email





PAYS D'ART ET D'HISTOIRE

> GrandAngoulême

Le service Pays d'art et d'histoire de GrandAngoulême a pour mission de gérer le label Pays d'art et d'histoire sur les 38 communes de GrandAngoulême. Tout au long de l'année, l'équipe de médiateurs(trices) de l'architecture et du patrimoine élabore des actions de valorisation des patrimoines, de l'architecture, de l'urbanisme et du cadre de vie à destination de tous les publics.

Type de médiations proposées :

Projets de classe : (de 5 à 8 séances de 1h30 à 2h)

Visites guidées et interventions en classe (diaporamas, ateliers, utilisation d'outils et manipulations de maquettes pédagogiques, découverte de documents anciens, réalisations graphiques...)

Restitutions autour de la découverte des patrimoines, de l'histoire et des arts, de l'architecture et du cadre de vie.

Hors projets à l'année : visites, diaporamas et ateliers possibles (moins de 4 séances).

Agrément de l'Éducation nationale et du Ministère de la Culture.

Inscrivez-vous !

Nathanaëlle GERVAIS,
médiatrice de l'architecture et du patrimoine
et chargée du secteur éducatif :

n.gervais@grandangouleme.fr
06 15 04 18 68

Mathieu AMAT,
médiateur de l'architecture et du patrimoine
et chargé de missions secteur éducatif

m.amat@grandangouleme.fr
07 71 35 81 15



ÉCOLE D'ART

> GrandAngoulême

L'école d'art vous propose différents parcours artistiques en lien avec sa thématique annuelle.

Type de médiations proposées :

« Apprendre avec l'art » :

Projets d'estampe, d'images animées, de volume, d'édition, de design graphique, de création numérique...

Durée du projet artistique : 1 trimestre /10h

Tous les projets favorisent la transversalité des savoirs et compétences à la recherche de liens entre l'art et les disciplines fondamentales. Possibilité d'accueillir la classe sur les sites de l'école d'art pour une ou plusieurs séances afin de vous faire bénéficier des ateliers techniques. L'école d'art met en ligne sur son site internet la plaquette détaillée de ses parcours artistiques.

Les ateliers découvertes sont organisés pour les classes lors du Festival International de la Bande Dessinée.

Inscrivez-vous !

**Marie DECARNIN, référente EAC
et de l'action culturelle de l'école d'art :**

m.decarnin@grandangouleme.fr
05 45 63 05 67

Le Plateau (Angoulême • centre-ville)
Rue des acacias, 16000 Angoulême

Le Labo (Angoulême • Basseau)
Rue Antoine de Conflans, 16000 Angoulême

Les Ateliers (Dirac)
Route de la Boissière, 16410 Dirac

www.ecole-art-grandangouleme.fr



FRAC POITOU-CHARENTES

Le **Frac Poitou-Charentes**, l'un des Fonds régionaux d'art contemporain de la Nouvelle-Aquitaine, fait vivre l'art contemporain au plus près des publics.

Basé à Angoulême, il collectionne, soutient et partage la création artistique d'aujourd'hui à travers des expositions, des résidences et de nombreux projets avec les écoles, les structures culturelles et les territoires. Sa collection compte plus de mille œuvres d'artistes du monde entier.

Type de médiations proposées :

- Visites accompagnées des expositions
- Accueil d'une œuvre ou rencontre avec un ou une artiste en classe
- Ateliers de pratiques artistiques, rencontre avec les gestes de la création

Inscrivez-vous !

Stéphane MARCHAIS :

stephane.marchais@fracpoitoucharentes.fr

Lucile BEAUDOUIN :

lucile.beaudouin@fracpoitoucharentes.fr

05 45 92 87 01

63, Bd Besson Bey
16000 Angoulême



THÉÂTRE D'ANGOULÊME SCÈNE NATIONALE

Le **Théâtre d'Angoulême - Scène Nationale** permet à tous, petits et grands, de découvrir un riche panel de spectacles, du classique à la création contemporaine.

Type de médiations proposées :

Sortir au spectacle, visite du théâtre, ateliers sur les coulisses ou l'histoire du théâtre, éveil à la philosophie, valises pédagogiques.

Inscrivez-vous !

Lise GRAND :

lise.grand@theatre-angouleme.org

05 45 38 61 50

Aurélien ZADRA :

aurelie.zadra@theatre-angouleme.org

05 45 38 61 52

Avenue des Maréchaux
16000 Angoulême

Modalités d'inscription :

Contact par mail
ou téléphone





MAAM

> ville d'Angoulême

Le **MAAM** est composé de quatre structures, aux collections très variées :

- **Musée d'Angoulême**, paléontologie et archéologie de la Charente, arts extra-européens (Afrique, Océanie) et Beaux-Arts

- **Archives Municipales**, histoire et mémoire de la Ville

- **Artothèque**, 1 000 œuvres illustrant les courants artistiques de ces 50 dernières années

- **Musée du Papier**, témoignages matériels de l'industrie papetière locale

Le service des publics s'attache à valoriser l'observation, l'expression orale, la curiosité, la sensibilité et le sens critique des élèves.

Nos structures sont labellisées pour les 4 handicaps et accueillent des classes ULIS, SEGPA, IME, IEM, IES

Type de médiations proposées :

Visite libre ou guidée, visite et atelier, projets de classes personnalisés possibles

Artothèque : Prêt d'œuvres d'art.

Inscrivez-vous !

<https://maam.angouleme.fr/>

> **Espace pédagogique**
(en haut à droite de la page d'accueil)

Réservation toute l'année
via le formulaire de contact.



BULLES DE CULTURE

> ville d'Angoulême

Initié en 2012 par la Ville d'Angoulême, le dispositif **Bulles de culture**, destiné aux élèves des écoles maternelles et primaires de la Ville, vise à démocratiser l'accès à la culture et à favoriser le développement de la connaissance et la sensibilité des enfants dans différents domaines artistiques. Conçue en concertation avec un large panel de professionnels de la culture et de l'éducation, l'offre Bulles de culture est présente dans toutes les écoles et touche les cycles 1, 2 et 3. Via des temps de spectacles, d'exploration et de pratique, elle contribue implicitement à la valorisation et à la promotion de l'offre culturelle et artistique de la Ville à destination des enfants et de leurs familles.

Type de médiations proposées :

Ateliers de pratique, bords de scène, rencontres d'artistes, expositions, lectures, quizz...

Inscrivez-vous !

**Direction du développement
des arts et de la culture**

Marie-Laure MAISONNEUVE, responsable
du spectacle vivant et action culturelle :

ml.maisonneuve@mairie-angouleme.fr

05 45 38 70 79





CITÉ INTERNATIONALE DE LA BANDE DESSINÉE ET DE L'IMAGE

La Cité valorise les collections du musée de la bande dessinée, la lecture publique et le cinéma d'art et d'essai à travers diverses actions de médiation. Visites, ateliers, rallies BD, temps de lecture et outils pédagogiques facilitent l'accès à la culture et au patrimoine de la BD au musée et à la bibliothèque.

Au cinéma de la Cité, la médiation s'appuie sur les dispositifs nationaux (*École et Cinéma*, *Collège au Cinéma*, *Lycéens et Apprentis au Cinéma*) pour éveiller la curiosité cinématographique des jeunes et développer l'éducation à l'image.

Des ateliers d'écriture et projets comme « *Écris ta série* » encouragent la créativité

Type de médiations proposées :

Visites : accompagnées ou libres avec livret-jeu, ou visite des réserves de la bibliothèque

Ateliers : pratiques, théoriques, scénaristiques, ou autour du cinéma d'art et d'essai

Contact :

Informations et réservations :
mediationculturelle@citebd.org
05 45 38 65 60



ÉCOLE EUROPÉENNE SUPÉRIEURE DE L'IMAGE

> Angoulême & Poitiers

Née de la réunion des Écoles d'art d'Angoulême et de Poitiers au sein d'un Établissement Public de Coopération Culturelle, par la volonté des deux villes de créer une école à l'échelle régionale, **l'École Européenne Supérieure de l'Image - ÉESI** propose des formations reconnues dans le réseau européen de l'enseignement artistique supérieur. L'ÉESI est subventionnée par le ministère de la Culture et de la Communication, le Conseil régional Nouvelle-Aquitaine, les deux Villes et Agglomérations d'Angoulême et Poitiers.

L'ÉESI appartient au réseau national des établissements publics d'enseignement supérieur artistique placés sous la tutelle du ministère de la Culture et de la Communication. Unique école supérieure publique de la région Nouvelle-Aquitaine pour les arts visuels, l'ÉESI contribue, aux côtés d'autres écoles de l'image au sein du Campus Magélic, à la promotion professionnelle de la filière en Charente

Contacts :

Patrick ANDRÉ, directeur des études :
p.andre@eesi.eu

Standard : contact@eesi.eu
05 45 90 14 50

134 rue de Bordeaux - 16000 Angoulême



ASSOCIATION MUSIQUES MÉTISSÉS

L'association **Musiques Métiesses** organise le festival et œuvre parallèlement tout au long de l'année pour la diffusion musicale et littéraire sur le territoire.

La *Caravane Musiques Métiesses* va à la rencontre des enfants dans les quartiers de GrandAngoulême et en milieu rural afin de les ouvrir aux cultures du monde, les sensibiliser au partage, à l'échange et aux différences et à les inciter à cultiver leur curiosité !

Type de médiations proposées :

Ateliers découverte musique et littérature, résidences d'artistes, concerts...

Contact :

Caroline BRASSEUR,
Chargée des projets et partenariats :
caroline@musiques-metisses.com
05 45 95 43 42

www.musiques-metisses.com

Modalités d'inscription :

Toute l'année, sur demande.
Premier contact par mail ou téléphone.



ÉCOLE NATIONALE DU JEU ET DES MÉDIAS INTERACTIFS NUMÉRIQUES

> Une école du Cnam

Le **Cnam-Enjmin** est la grande école publique de tous les métiers de la création de jeux vidéo. École internationale : le Cnam-Enjmin collabore avec des universités dans le monde entier et accueille des étudiantes et des étudiants étrangers [programmes de double diplomation avec le Cologne Game Lab (Allemagne) et avec l'École NAD-UQAC (Canada), master international].

Investie dans la recherche, le Cnam-Enjmin collabore avec les laboratoires de l'Université de Poitiers, l'ÉESI, et le Cédric du Cnam dans de nombreux projets de recherche sur les médias numériques.

École d'application de l'École polytechnique depuis 2020, le Cnam-Enjmin a pour principaux partenaires industriels les majors de l'industrie française et internationale du jeu vidéo dont Ubisoft.

Contact :

Indira VALDIVIA-VIZARRETA,
Responsable relations internationales
et partenariats :
indira.valdivia@lecnam.net
<https://enjmin.cnam.fr>

LA MICRO-FOLIE

> médiathèque de Ruelle-Sur-Touvre

Les **Micro-Folies** sont des lieux dédiés à l'art et à l'éducation artistique et culturelle, portés par le Ministère de la Culture et coordonnés par La Villette en lien avec des institutions et des sites patrimoniaux (Centre Pompidou, Châteaux de la Loire et de Versailles, Opéra national, Cité de la Musique – Philharmonie, Festival d'Avignon, Louvre, Notre-Dame de Paris, musée national Picasso-Paris, musée d'Orsay, Réunion des musées nationaux – Grand Palais, Musées de Mexico, musée du quai Branly – Jacques Chirac, Institut du monde arabe, Musée d'art et d'histoire du judaïsme, Cité des Sciences, CIBDI, Ubisoft...).



Concrètement, la Micro-Folie de Ruelle-sur-Touvre c'est :

- un musée numérique qui donne accès à des photos de qualité de près de 5000 œuvres.
- un écran géant et des tablettes pour explorer œuvres et contenus complémentaires
- deux médiateurs pour concevoir avec vous des animations au croisement de notre fonds et de vos thématiques (le portrait, l'art abstrait, les créatures fantastiques, etc.).

Type de médiations proposées :

Elles ont lieu à la médiathèque de Ruelle-sur-Touvre.

Sur-mesure : L'animation est co-construite par l'enseignant et les médiateurs. Sur place, elle se déroule en deux temps : découverte et échanges autour des œuvres puis atelier de création artistique.

En autonomie : L'enseignant sélectionne des œuvres de la Micro-folie et constitue une playlist à montrer aux élèves. Sur place, ceux-ci peuvent également bénéficier de tablettes pour accéder à des contenus complémentaires.

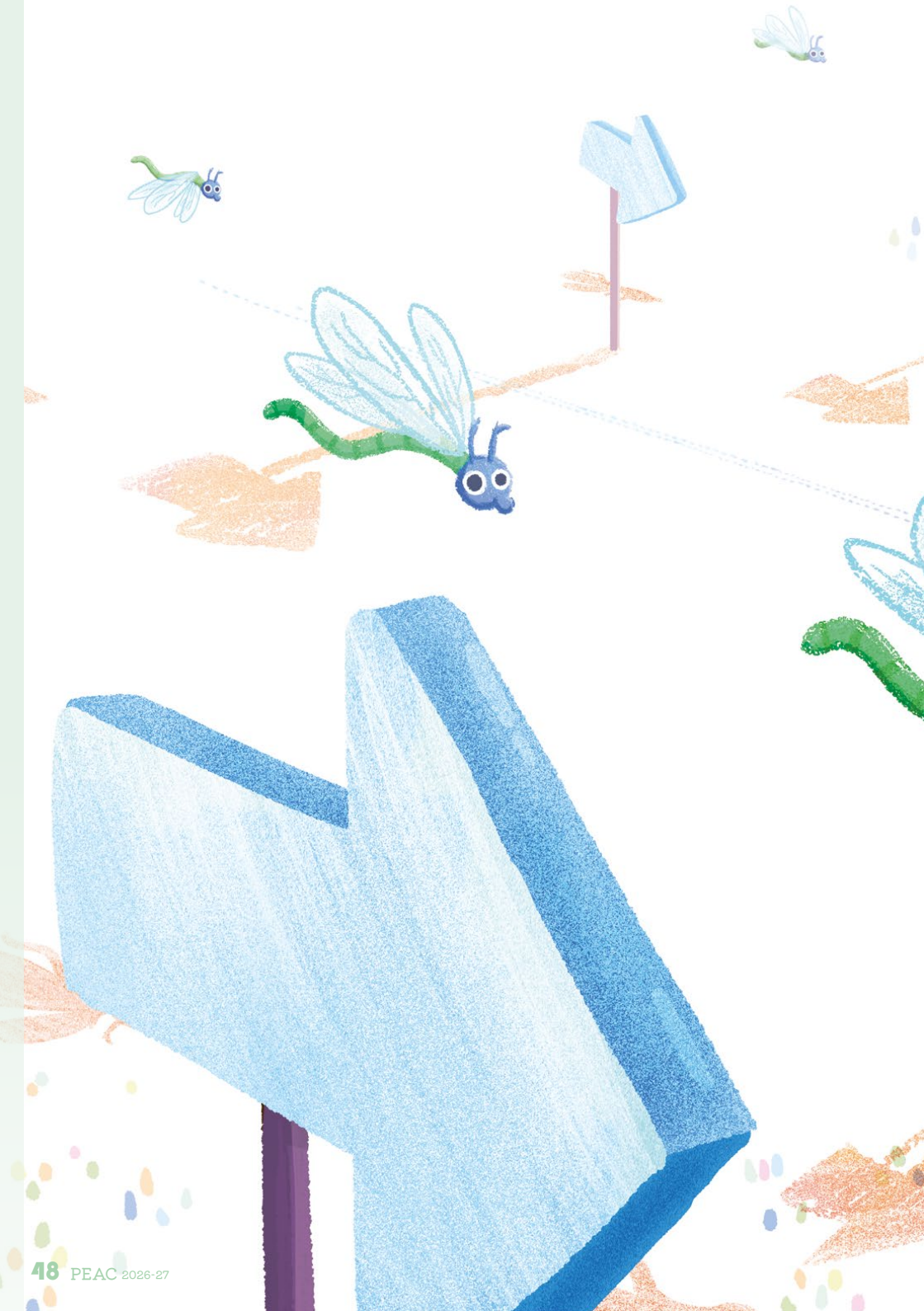
Les médiateurs accompagnent l'enseignant pour la prise en main de la Micro-folie.

Comment ?

Tout savoir sur les Micro-Folies :
www.lavillette.com (page Micro-Folie)

Médiathèque de Ruelle-sur-Touvre
15 rue de Puyguillen
mediaporte@ville-ruellesurtouvre.fr
05 45 65 34 89





infos pratiques



PARTICIPER :

Les **PEAC** de GrandAngoulême sont ouverts à **l'ensemble des établissements scolaires de l'agglomération** (crèches, écoles, collèges, lycées, enseignement supérieur) ainsi qu'**aux structures éducatives du territoire travaillant avec le jeune public** : centre de loisirs, centres sociaux-culturels et sportifs, maisons des jeunes et de la culture...

La participation des **établissements du second degré** aux Parcours d'Éducation Artistique et Culturelle de GrandAngoulême est conditionnée à **un co-financement sur la base de part collective du pass Culture ou sur les fonds propres des établissements**. <https://pass.culture.fr>

- Inscriptions

Les inscriptions aux Parcours d'Éducation Artistique et Culturelle se font **en ligne sur le site des PEAC à partir du 5 mai 2026 jusqu'au 15 juin 2026 inclus**.

- Participation éventuelles aux frais d'accueil, de matériels et de transport :

En fonction des besoins, il sera demandé aux structures bénéficiaires des PEAC **une éventuelle participation aux frais** liés à l'accueil, au matériel et si nécessaire aux frais de transport.

CYCLE DE CONFÉRENCES

De septembre 2026 à juin 2027, des rendez-vous vous seront proposés autour de l'éducation artistique et culturelle.

Les conférences sont ouvertes au grand public.

Le programme sera disponible **à la rentrée de septembre 2026**.

CONTACT

Direction de la culture et de la politique de l'image de GrandAngoulême :

Isabelle de BRIDIERS : i.debridiers@grandangouleme.fr

Cyndie PROUST : c.proust@grandangouleme.fr

Site internet de GrandAngoulême : peac.grandangouleme.fr

 [grandangoulemeculture](https://www.facebook.com/grandangoulemeculture)

SE DÉPLACER :



La prise en charge du transport relève des structures bénéficiaires d'un PEAC.

Si vous souhaitez utiliser le service STGA, informez **le service Infos clients STGA** au 05 45 65 25 25 pour leur indiquer votre trajet au moins une semaine avant votre déplacement.

- Économique !

Pensez à vous procurer à l'avance **des tickets groupe 6 à 10 voyageurs à 5,40 €** l'unité au kiosque ou sur www.stga.fr

Transport gratuit pour les moins de 6 ans !

Pour les enfants de moins de 6 ans, le bus est gratuit, s'il est accompagné d'un adulte. Il n'a pas besoin d'un titre de transport mais un justificatif d'âge peut être demandé à son accompagnant par le conducteur ou lors d'un contrôle dans le bus.

L'abonnement étudiants/apprentis, c'est quoi ?

Cet abonnement spécifique est réservé à tout étudiant ou apprenti entre 18 et 25 ans, sur présentation d'une carte étudiant, une carte apprenti ou un certificat de scolarité. Il permet de bénéficier d'un tarif avantageux par rapport à l'abonnement 18/25 classique.

- Pratique !

Un **calculateur d'itinéraire**, de porte à porte, est accessible via le lien ci-joint :

<http://www.stga.fr>



**ILLUSTRATIONS,
CRÉATION GRAPHIQUE & MAQUETTE :**

Rémy Nardoux : remy@jourdepluie.fr

MAI 2026

AGENDA

ATELIERS D'ARTISTES ITINÉRANTS

- ALICE BOHL
- ÉLODIE BOUREILLE
- ADJIM DANNGAR
- CLOTILDE PRADÈRE
- LAURINE ROUSSELET
- SARAH SAINT-POL
- JULIETTE VAAST

PARCOURS THÉMATIQUES

- "DÉCOUVERTE DE LA DANSE CONTEMPORAINE"
- "PARCOURS PATRIMOINE"
- "PROGRAMMES PÉDAGOGIQUES D'ÉDUCATION À L'ENVIRONNEMENT POUR UN DÉVELOPPEMENT DURABLE (PPGA-EEDD)"
- "LE ROMAN-PHOTO SAUCE RADIO"
- "BOÎTES À SONS"
- "LA POÉSIE QUI SONNE !"

RÉSIDENCES PÉDAGOGIQUES

- "LA REDAC' : CRÉE TON MAGAZINE DE A À Z"
- "L'ASPHALTE QUI FABULE"
- "FLUX, IMPROVISER LE TRAIT, DESSINER LE GESTE"
- "DU GESTE À L'HISTOIRE : CRÉER DES HISTOIRES À PARTIR DU RÉEL"
- "LE JEU SORT DE L'ÉCRAN"
- "LA CITÉ QUE JE RÊVE : CINÉMA D'ANIMATION - DU RÉEL À L'IMAGE ANIMÉE"
- "INCONNU À CETTE ADRESSE"
- "CLIP TA MUSIQUE"
- "UNE GRANDE FÊTE POUR LES 30 ANS DU FESTIVAL LA TÊTE DANS LES NUAGES !"
- "RADIO-FEUILLE-STYLO !"
- "DINOS & CO"
- "UN MONDE EN GLOBE"
- "ANGOULÊME, ENTRE NATURE ET JARDIN"
- "LE FLEUVE AU FOND DU CŒUR"
- "MAELSTRÖM"
- "LÀ, EAU"
- "KOU KOU"



GRANDANGOULÊME
Culture - 2026 · 2027